

Pyhännän kunta

## Kaavoituskatsaus 2019

Rakennuslain 7 §:n mukaisesti ilmoitetaan seuraavaa:

### **1. Voimassa olevat asemakaavat:**

#### **1.1 Asemakaavat:**

- Leiviskänkankaan asemakaava laajennuksineen
- Kirjavaniemen asemakaava
- Saturannan asemakaava
- Kirkonseudun ja Ukonojan asemakaava
- Museon alueen asemakaava
- Koulukeskuksen alueen asemakaava
- Periojantien pohjoispään asemakaava

#### **1.2 Asemakaavat (loma-asutus):**

- Huhmarniemen asemakaava
- Kuurnakivi-Palavaniemi-Rajahiedan asemakaava
- Pitkähiedan-Hangaslahden-Patahiekkan asemakaava
- Pitkähiedan-Tölpänsaaren-Tolppakankaan-Parantajahiekkan asemakaava
- Patahiekkan-Honkasaaren asemakaava

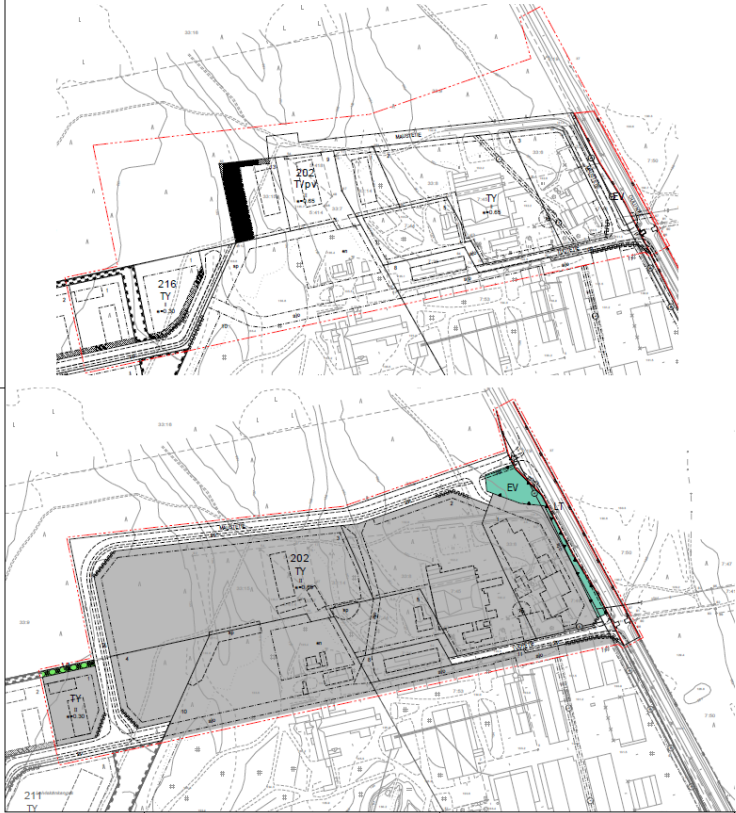
### **2. Voimassa olevat rantayleiskaavat:**

- Pyhännänjärven rantayleiskaava v.2004
- Iso-Lamujärven rantayleiskaava v.2004

### **3. Vireillä olevat asemakaavat:**

#### **3.1 Leiviskänkankaan asemakaavamuutos**

OTE VOIMASSA OLEVASTA ASEMAKAAVASTA, JOTA MUUTETAAN JA LAAJENNETAAN  
1:2000



- Asemakaavaliittymien selitykset ja -määrittelyt:**
- TY** Teollisuusalueen korttelialue, jolle pyyhitetään vesienottoon kuuluu alijärvä vesistöalue.
  - L** Lähi-ohjelmasta.
  - M** Maastin raja.
  - EV** Suojelualue.
  - 3 m keeno-** alueen rajan ulkopuolelle oleva alue.
  - Korttelin, korttelialueen ja alueen raja.**
  - Osa-alueen raja.**
  - Ohjailman alueen tai osa-alueen raja.**
  - Ohjailman toimitin raja.**
- 202** Korttelin numero.
- Ohjailman toimitin numero.**
- MUUTOS** Keskus, teki, keltaisella, torni, puoleen tai muon puoleen alueen nimi.
- II** Ruokailman numero osittain rakennuksen, rakennuksen tai sen osan osittain osittain rakennuksen.
- W+0-05** Tietokantakuoli ei korostaa kulle toimitin-pöytäkirjan.
- Rakennuskuoli**
- Ohjailman rakennuskuoli.
  - Energiankäyttöön varattu alueen osa.
  - Ohjailman säilytyskuoli puoleen alue.
  - Katu.
  - Apuhita.
  - Ohjailman ajokäytä.
  - Ohjailman jalkakäytävä ja pyöräilijä varattu alueen osa.
  - Ohjailman yläpuoleen telineen kuoli jalkakäytävä ja polkupyöräilijä.
  - Järvien varattu alueen osa.
  - puoleen-alue.
  - Puoleen-alueen varattu alue suojelualueen.
  - Ajoneuvonkylmän toimittamien ajoneuvon.
  - RAUHA** Rakennuksen rajan osa, josta kotelolla ei saa ajoneuvon ajoneuvonkylmän.

**Asemakaavaliittymät:**

**Työ- ja vapaa-aika-**alue.

Korttelialueen toimintatilan määrittely on perustettu asemakaavan korttelialueen ja sen alijärvä vesistöalueen määrittelyä. Työ- ja vapaa-aika-alueen määrittely on perustettu asemakaavan korttelialueen ja sen alijärvä vesistöalueen määrittelyä. Työ- ja vapaa-aika-alueen määrittely on perustettu asemakaavan korttelialueen ja sen alijärvä vesistöalueen määrittelyä.

**Alueen käyttö- ja rakennus-**suunnitelman määrittely on perustettu asemakaavan korttelialueen ja sen alijärvä vesistöalueen määrittelyä. Työ- ja vapaa-aika-alueen määrittely on perustettu asemakaavan korttelialueen ja sen alijärvä vesistöalueen määrittelyä.

Rakennuksen, alueen ja maan muuttaminen on tehtävä siten, että niistä aiheutuva ympäristövaikutus on mahdollista rajoittaa korttelialueen.

**Työ- ja vapaa-aika-**alue.

Korttelialueen käyttö- ja rakennus-suunnitelman määrittely on perustettu asemakaavan korttelialueen ja sen alijärvä vesistöalueen määrittelyä. Työ- ja vapaa-aika-alueen määrittely on perustettu asemakaavan korttelialueen ja sen alijärvä vesistöalueen määrittelyä.

**Ajoneuvonkylmän-**suunnitelma.

Työ- ja vapaa-aika-alue.

**PYHÄNTÄ**

LEIVISKÄNKANKAAN ASEMAKAAVAN  
MUUTOS JA LAAJENNUS  
KORTTELIT 202 JA 216 SEKÄ  
MAUSTETIEN JA TUOTETIEN ALUE

**LUONNOS**  
1:2000

Asemakaavan muutos koskee Pyhäntä-Länsi-Hämeen asemakaavan korttelia 202 ja 216 sekä osittain alueen, alueen, alueen ja alueen.

Asemakaavan laajuus koskee tilaa 33 hehtaaria 80 lääninosa.

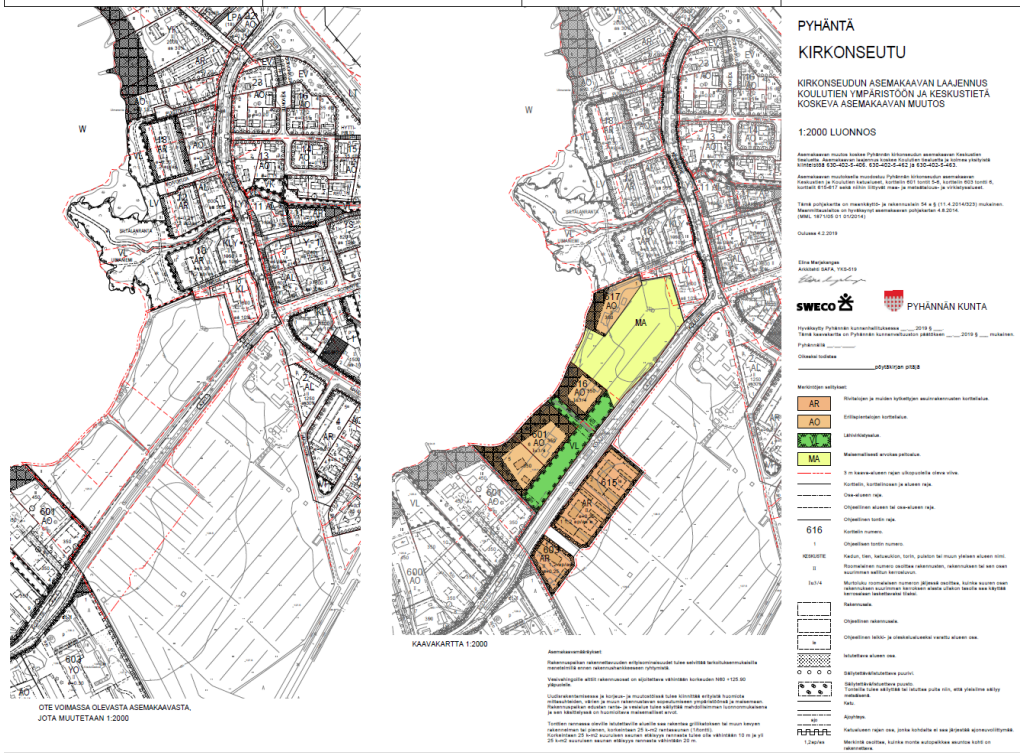
Oulu 7.12.2018

Kalle Gröner  
Asiantuntija, VUO/200

**SWECO**

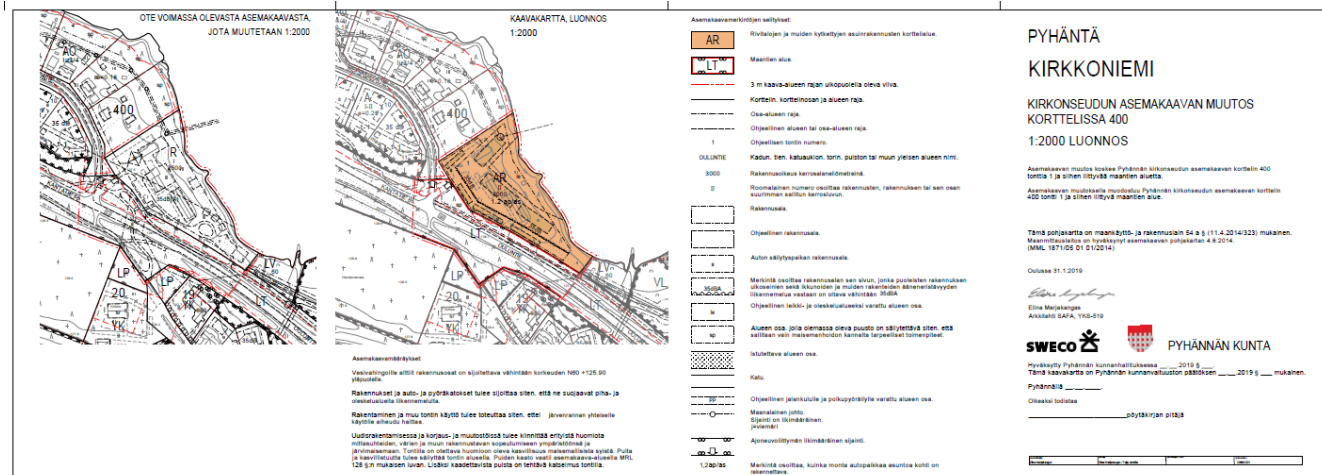
Hyväksytty Pyhäntä kunnanhallituksessa \_\_\_\_\_ /  
Hyväksytty Pyhäntä kunnanhallituksessa \_\_\_\_\_ /

### 3.2. Koulutien kaavan laajennus



Koulutien kaavanlaajennuksella yhdistetään Koulukeskuksen - ja Keskustan asemakaava-alueet.

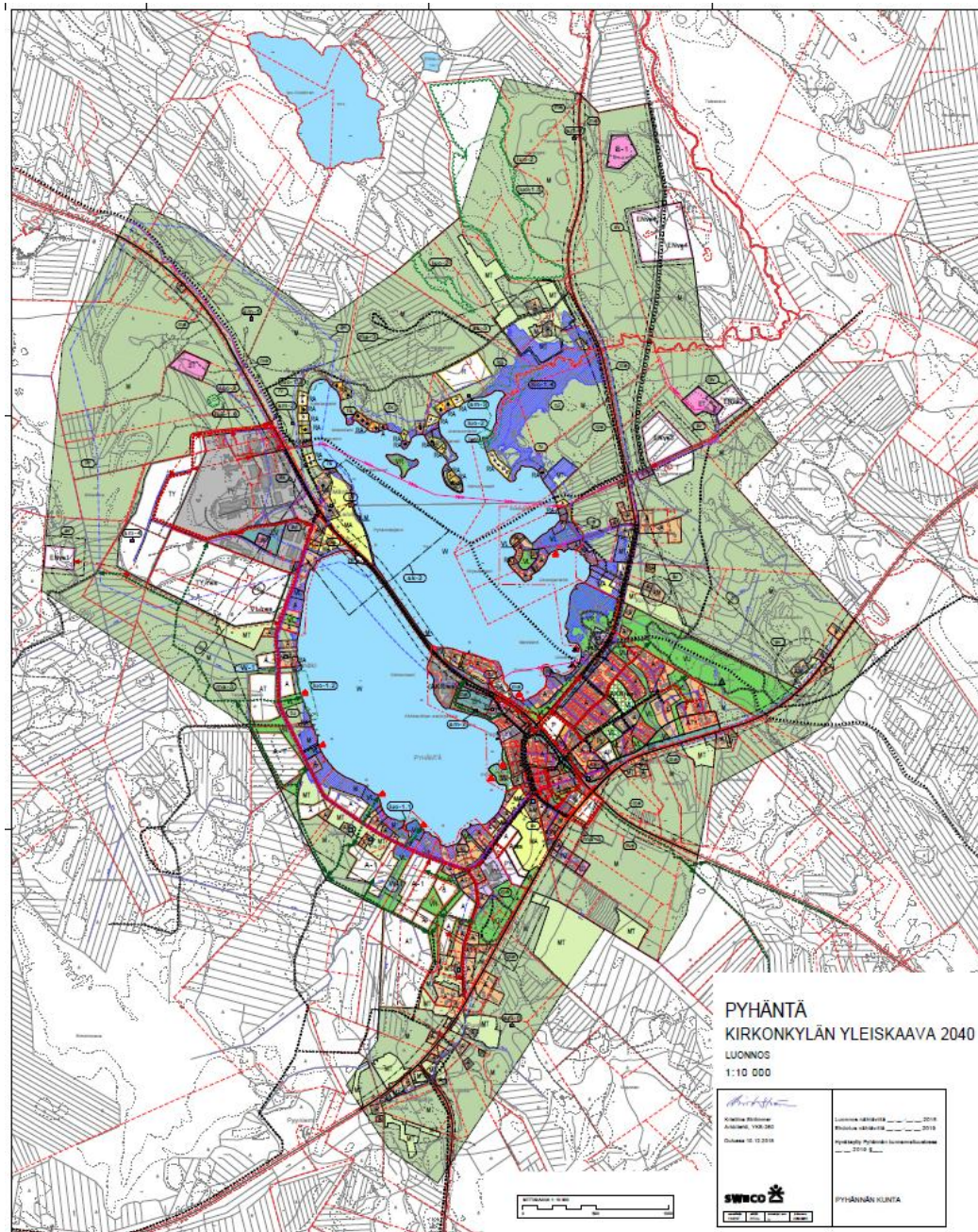
### 3.3. Järvihelmen tontin kaavamuutos



Järvihelmen tontin maankäyttö ( R) muutetaan asumiskäyttöön (AR).

## 4.Vireillä olevat yleiskaavat

### 4.1 Kirkonkylän yleiskaava



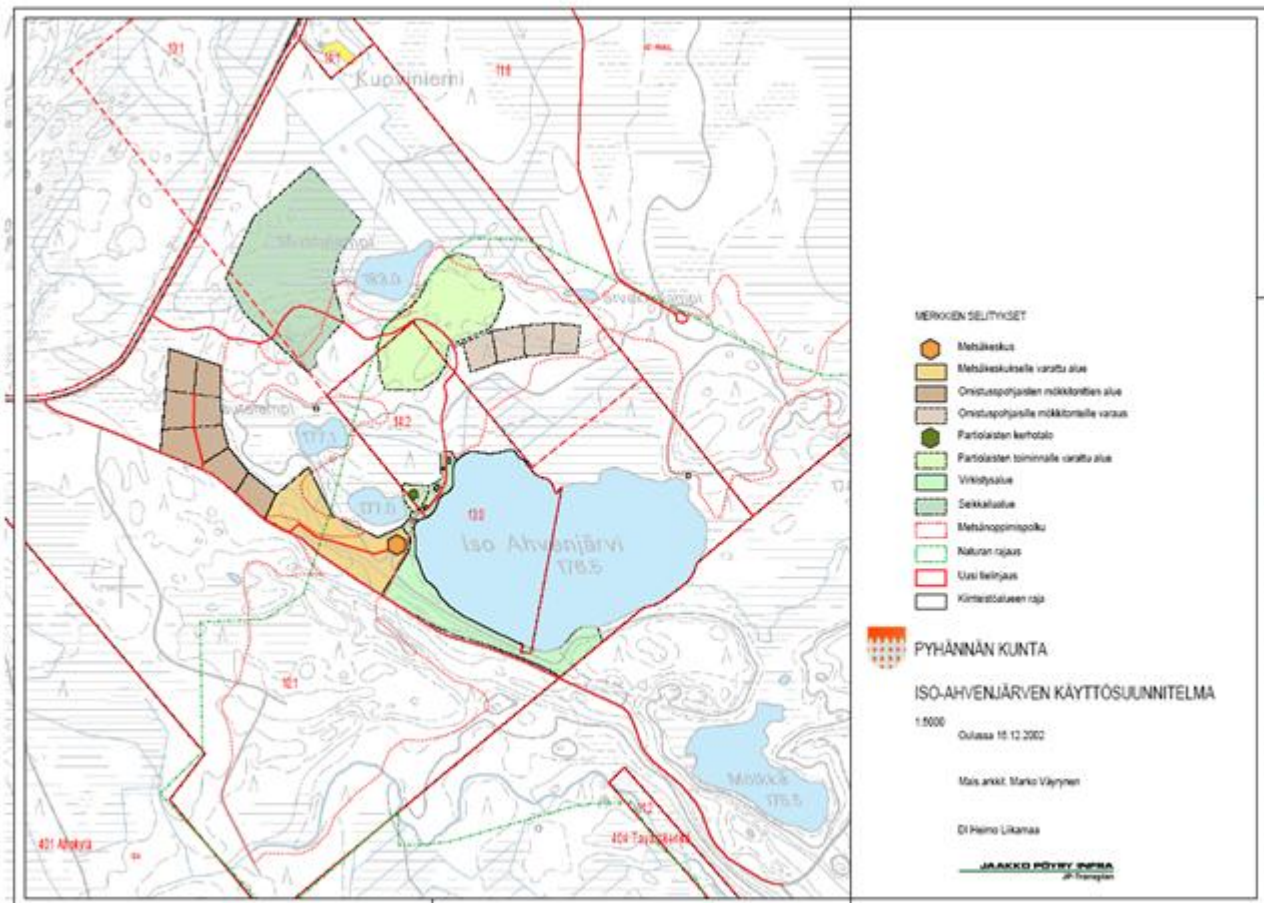
Kirkonkylän yleiskaava.

Keskustaajaman yleiskaavoituksessa on tarkoitus tarkastella maankäytön suunnittelua Yleiskaavaan varataan alueita asumiseen, teollisuuteen ja virkistyskäyttöön ym. maankäytön tarpeisiin pitkällä aikavälillä.

#### **4. Muita maankäyttösuunnitelmia**

##### **4.1 Ahvenjärven maankäyttösuunnitelma**

- Ahvenjärven maankäyttösuunnitelmassa on varattu Iso- Ahvenjärveltä alueita virkistys- ja lomakäyttöön. Alueelle on varattu myös luontokeskuksen paikka.
- Maankäyttösuunnitelma on vuodelta 2002.
- Alueella on 8 km pitkä metsänoppimispolku, kaksi laavua, grillikatot ja kota sekä savusauna.



#### **5. Maakuntakaava**

- . Pohjois-Pohjanmaalla on tällä hetkellä kuusi voimassa olevaa maakuntakaavaa:
- **Pohjois-Pohjanmaan maakuntakaava**, joka on hyväksytty maakuntavaltuustossa 11.6.2003 ja vahvistettu ympäristöministeriön päätöksellä (YM3/5222/2003) 17.2.2005.
- Pyhäjoen ydinvoimahanketta varten laadittu **Hanhikiven maakuntakaava**, joka on hyväksytty maakuntavaltuustossa 22.2.2010 ja vahvistettu ympäristöministeriön päätöksellä

(YM2/5222/2010) 26.8.2010

- 1. vaihemaakuntakaava on hyväksytty 2.12.2013 ja vahvistettu 23.11.2015
- Kalajoen Himangan alueella noudatettavat **Keski-Pohjanmaan maakuntakaavan 1. ja 2. vaihekaavat**
- Vaalan kunnan alueella noudatettava **Kainuun maakuntakaava 2020** ja Kainuun kaupan maakuntakaava.

Lisätiedot:

Maakunta-arkkitehti Kirsti Reskalenko, puhelin 040-865 4030 tai sähköpostitse.

## **6. Tiedottaminen**

Maankäyttöön liittyvistä asioista ilmoitetaan kunnassa niin kuin kunnalliset ilmoitukset kunnassa julkaistaan. Tiedotuslehtinä käytetään paikallislehti Siikajokilaaksoa ja kuntatiedotetta.

## **7. Tonttivaranto**

Pyhännällä on tällä hetkellä hyvä tonttitilanne sekä omakotitonttien että teollisuus-tonttien osalta. Tonttitarjonta on monipuolista

Tonttitilanne:

Asemakaava-alueella:

Teollisuustontit 18 kpl

Omakotitalotontit 28 kpl, joista omarantaisia 6 kpl

Haja-alueella:

Teollisuustontit 10 kpl

Omakotitalotontit 6 kpl



## Omakotitalotontteja haja-alueella:

Rakentaminen on myös mahdollista eri kyläkeskuksiin Pyhännällä. Tonttireserviä on kaikissa kyläkeskuksissa.



Kylämaisemaa Tavastkengältä.



## Omakoti- ja rivitalotontteja kaava- ja haja-asutusalueilla Pyhännällä



### KIRJAVANIEMI

Kaava-alue sijaitsee n. 2 km keskustasta Kestilän suuntaan. Alueen tontit ovat kaikki omantarantaisia rajoittuen Pyhännänjärveen.

Tonttien koot ovat 1200 - 2300 m<sup>2</sup>.  
Tonteille saa omakotitalon lisäksi rakentaa ranta-saunan. Tonttien hinnat ovat 13000 - 20000 €.



### KIRKKONIEMI

Kirkkoniemen alue sijaitsee Pyhännänjärven rannalla kunnan keskustaajaman välittömässä läheisyydessä.

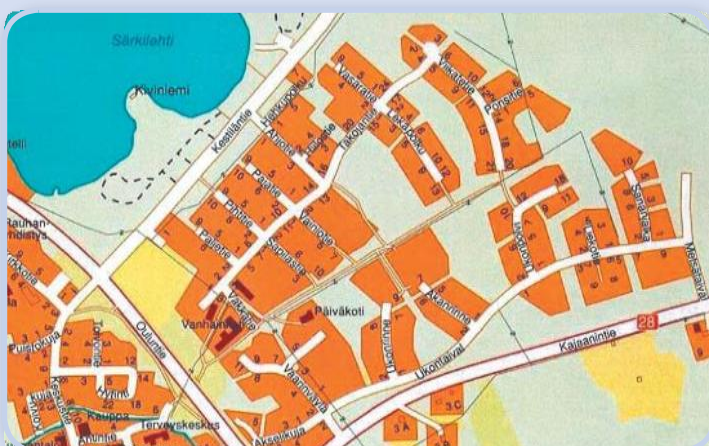
Tonttien koot ovat 2500 - 2700 m<sup>2</sup>  
Tonttien hinnat ovat 5 000 €.



### SATURANTA

Saturannan uusi kaava-alue sijaitsee Pyhännänjärven rannalla kunnan keskustaajamassa.

Tonttien koot ovat 3300 - 3600 m<sup>2</sup>.  
Tonttien hinnat 25000 €, sis. kaukolämpöliittymän.



### UKONOJAN KAAVA-ALUE

Ukonojan kaava-alueella on myytävänä tontteja 0,43 euron neliöhintaan.

Tonttien koot ovat 1300 - 3700 m<sup>2</sup>

Lisätietoja:

Lisätietoja kaavoituskatsauksesta antaa:Timo Aitto-oja p.040-1912203  
sp. timo.aitto-oja@pyhanta.fi