

Pyhäntä 2017

Pyhännän keskustan osayleiskaavan arkeologinen inventointi



Järvinäkymä Joensuunlahdelta

Jaana Itäpalo 31.7.2017



KESKI-POHJANMAAN ARKEOLOGIAPALVELU



Tiivistelmä

Keski-Pohjanmaan Arkeologiapalvelu suoritti arkeologisen inventoinnin Pyhännän keskustan osayleiskaavan suunnittelualueella. Maastotyön suoritti FM Jaana Itäpalo 18.6.-20.6.2017 2,5 kenttätyöpäivän aikana. Työn tilaajat ovat Pyhännän kunta ja Sweco Ympäristö Oy.

Ennen inventointia kaavan alueelta tunnettiin Kyllösen kivikautinen asuinpaikka, Periojan kivikautisen reikäkivien löytöpaikka ja Leiviskän myöhäisrautakautisen soljen löytöpaikka. Periojan ja Leiviskän esineiden löytöpaikat eivät ole tarkemmin tiedossa. Järven länsi- ja eteläpuolitse kiertää 1700-luvun Savontien linjaus.

Kaavan alueelta löytyi neljä uutta muinaisjäännettä, jotka ovat kaikki tervanvalmistuspaikkoja. Uusia kulttuuriperintökohteita löytyi 8 kpl, jotka ovat kantatalojen paikkoja, metsäkämpän hirsiperustus, kellari, sauna ja hiilimiilu. Lisäksi huomioitiin kaavan alueella kulkeva Savontien linjaus.

Kaavan sisäpuolella sijaitsevat Kirkonseudun, Koulukeskuksen ja Leiviskänkankaan asemakaavat eivät kuuluneet inventointiin, mutta kokonaiskuvan saamisen kannalta niillä sijaitsevat muinaisjäännökset ja kulttuuriperintökohteet on esitelty raportissa lähinnä aiempien tietojen perusteella.



Sisällysluettelo

	S.
1. Perustiedot.....	4
2. Lähtökohdat ja menetelmät.....	4
2.1. Esiselvitys.....	5
2.2. Tutkimushistoria.....	6
2.3. Maastoinventointimenetelmä.....	6
3. Maisema, topografia ja geologia.....	7
4. Alueen maankäytön historiaa	8
5. Tulokset.....	10
6. Yleiskartta.....	11
7. Kohdehakemisto.....	12
8. Kohdekuvaukset.....	13
9. Aineistoluettelo.....	44



1. Perustiedot

Selvitysalue: Pyhännän keskustan osayleiskaava

Tilaja: Sweco Ympäristö Oy ja Pyhännän kunta

Laji: osainventointi

Kenttäyöaika: 18.6.-20.6.2017, yht. 2,5 kenttäyöpäivää

Karttanumerot: TM35-lehtijako MML, Q4431R, Q4432R (mk 1:20000)
vanha yleislehtijako MML, 341302, 341301 (mk 1:20000)

Korkeus: n. 124,5-145 m mpy

Laajuus: n. 1850 ha

Koordinaattijärjestelmä: ETRS-TM35 FIN -tasokoordinaatisto

Aiemmat löydöt:

KM 17383 kvartsi-iskoksia ym.

Vanhatalo hautausmaa (kaavan ulkopuolella)

KM 3807:1 ei tarkempia tietoja löydöistä ?

Vanhatalo hautausmaa (kaavan ulkopuolella)

KM 39549 kivikirves

Perioja

KM 35504 1-2 kiviesineitä

Perioja

KM 2477:86-87 kaksi reikäkiveä

Perioja

KM 15514 ongensii-manpaino

Kirkonkylä, Mattilankangas ? (kaavan ulkopuolella)

PPM 467 kivikirves ja -esine

Marjomaa (kaavan ulkopuolella)

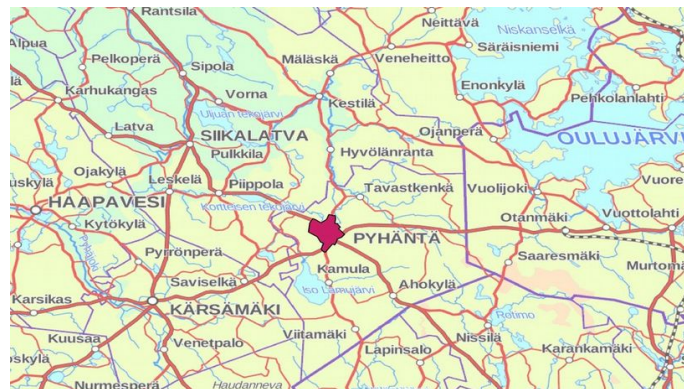
Aiemmat tutkimukset:

1967 inventointi Vanhatalo hautausmaa, Ville Luhto

1967 tarkastus, Vanhatalo hautausmaa, Oiva Keskitalo

1996 inventointi, Kyllönen, Leiviskä, Perioja, Vanhatalo hautausmaa, Mika Sarkkinen

2013 tarkastus, Perioja, Kaarlo Katiskoski.

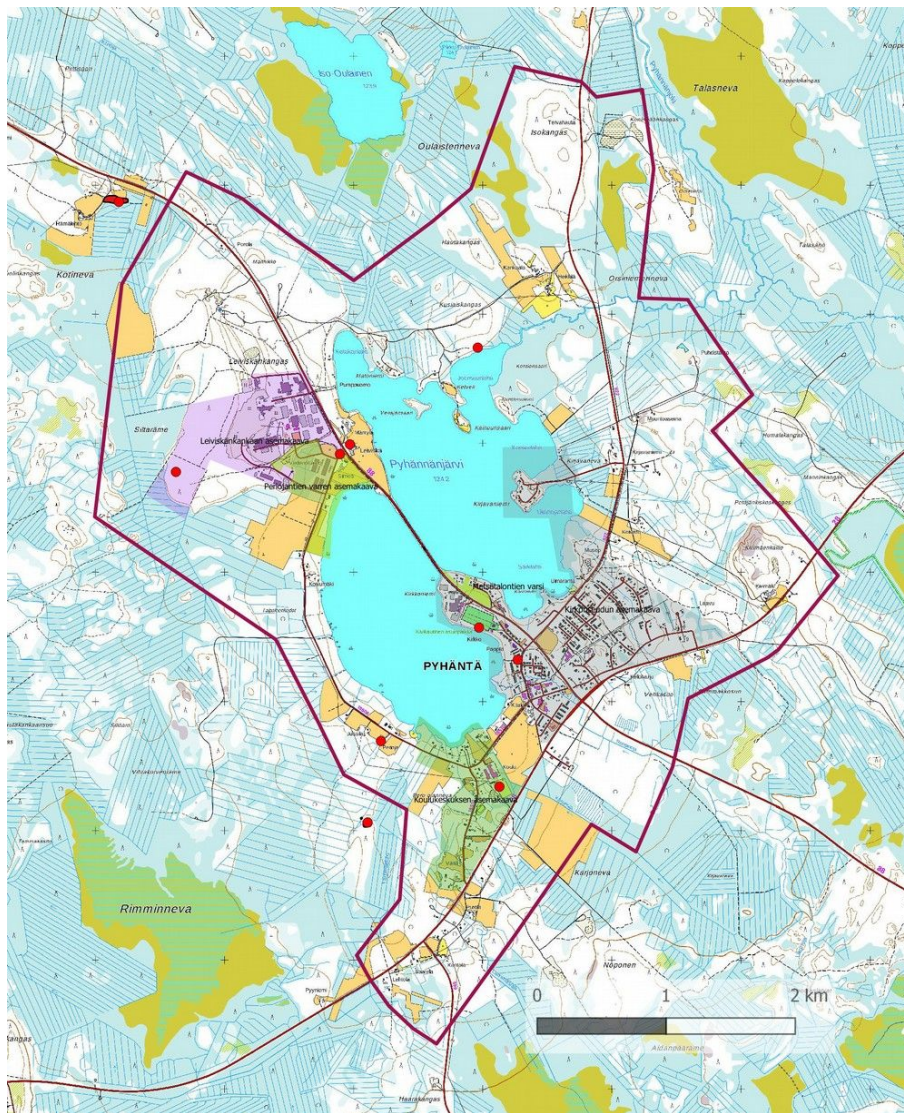


Kaava-alueen sijainti punaisena.

2. Lähtökohdat ja menetelmät

Pohjois-Pohjanmaalla Pyhännällä suoritettiin kesällä 2017 arkeologinen maastoinventointi keskustan osayleiskaavan suunnittelualueella. Suunnittelualue on noin 1850 hehtaaria ja sijaitsee Pyhännänjärven ympärillä. Inventointialue on pääosin metsäistä. Keskustaajaman lisäksi tiiviimmin asuttua ja rakennettua on lähinnä järven etelä- ja luoteisranta. Ennen inventointia kaavan alueelta tunnettiin yksi kivikautinen asuinpaikka (Kyllönen) ja kaksi esihistoriallisen esineen irtolöytöpaikkaa (Leiviskä ja Perioja).

Kaavan sisäpuolella sijaitsevat Kirkonseudun, Koulukeskuksen ja Leiviskänkankaan asemakaavat eivät kuuluneet inventointiin, mutta niillä sijaitsevat muinaisjäännökset ja kulttuuriperintökohteet on esitelty raportissa aiempien tietojen perusteella ja mukaan otettiin myös kohteita, joista ei syystä tai toisesta ole tehty kohdekorttia viime aikaisissa em. kaava-alueiden selvityksissä (kohteet 7, 9, 15 ja 18).



Keskustan osayleiskaavan alue rajattu punaisella viivalla, muut kaava-alueet merkitty eri värein, muinaisjäännökset ja muut kulttuuriperintökohteet punaisena ympyränä.

Arkeologiset selvitykset: *Leiviskänkankaan asemakaava*; tarkastuksia 2013, *Koulukeskuksen asemakaava*; inventointi 2014, *Kirkonseudun asemakaava*; inventointi vain *Metsätalontien varrella* 2014, *Periojantien varren asemakaava*; inventointi 2016 (kuuluu *Leiviskänkankaan asemakaavaan*).

2.1. Esiselvitys

Arkeologisen potentiaalin arviointi perustuu alueella aiemmin tehtyjen maastotutkimusten tuloksiin ja eri aineistoihin, joiden avulla asemoidaan nykyiselle karttapohjalle tunnetut ja mahdolliset uudet muinaisjäännökset sekä muut ihmisen aikaansaamat poiskäytöstä jääneet rakenteet ja niiden sijainnille potentiaaliset maaston kohdat.

Keskeisiä aineistoja ovat Museoviraston digitaalinen tietokanta, GTK:n kallio- ja maaperäkartat, Maanmittauslaitoksen ortoilmakuvat, korkeusmalli sekä laserkeilausaineisto. Historiallisten karttojen ja kirjallisuuden avulla on selvitetty mm. vanhimpien talojen sijainti ja millä tavoin aluetta on käytetty elinkeinojen harjoittamiseen jne.



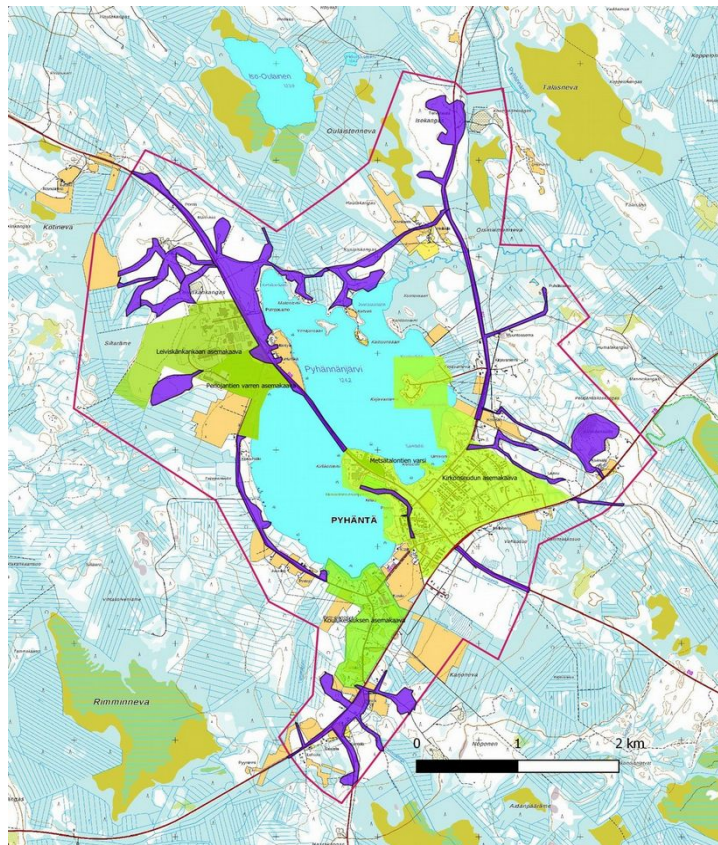
2.2. Tutkimushistoria

Kaavan alue kuului vuoden 1996 Pyhännän kuntainventointiin, jolloin siltä paikannettiin aiempien esinelöytöjen avulla kivikautinen asuinpaikka ja kaksi esihistoriallisen esineen irtolöytöpaikkaa (Mika Sarkkinen, Museovirasto ja Pohjois-Pohjanmaan liitto). Kaavan sisäpuolella sijaitsevat Kirkonseudun, Koulukeskuksen, Leiviskänkankaan ja Periojantien varren asemakaavat on selvitetty aiemmin. Koulukeskuksen alueen asemakaava inventoitiin vuonna 2014 ja Leiviskänkankaan asemakaavaan kuuluva Periojantien varren asemakaava vuonna 2016. Kummassakaan inventoinnissa ei löytynyt uusia muinaisjäänneksiä (Jaana Itäpalo, Keski-Pohjanmaan ArkeologiaPalvelu). Museoviraston lausunnon perusteella Kirkonseudun asemakaavan alueelle on inventoitu vain Metsätalontien varsi vuoden 2014 Koulukeskuksen alueen asemakaavainventoinnin yhteydessä. Leiviskänkankaan kaavan alueella on suoritettu tarkastuksia vuonna 2013, jolloin löytyi tervahautaa (Kaarlo Katiskoski, Museovirasto).

2.3. Maastoinventointimenetelmä

Maastotarkastukset kohdennettiin esiselvityksessä paikannettuihin arkeologisiin kohteisiin tai mahdollisiin kohteisiin sekä potentiaalisille maaperältään hiekkaa oleville tai topografian perusteella lupaaville rakentamattomille rantavyöhykkeille, näitä on lähinnä järven luoteis- ja pohjoisrannalla. Leiviskänkankaan ympäristössä hiekkakankaita katsottiin myös tarkemmin, koska niiltä on tavallista löytää eri ikäisiä kuoppakohteita, ja ne kaikki eivät välttämättä erotu lidar-aineistossa. Pellot olivat enimmäkseen oraalla ja siksi tarkastettiin vain niiden reunamia, näin meneteltiin mm. Leiviskän pelloilla, jotka ovat potentiaalisia löytää muinaista ihmistointaa indikoivaa. Muualla alueita katsottiin otantana, vaikka ne eivät kovin lupaavilta vaikuttaneetkaan. Läpipääsemättömiä pusikoita ei inventoitu. Maannosta ja rakenteellisilta vaikuttavista kuoppia ym. muodostelmia tarkastettiin lapionpistoilla ja kairaamalla. Kaavan sisäpuolelle jäävillä muilla kaava-alueilla tarkastettiin joitakin kohteita.

Havaituista kohteista otettiin valokuvia, kirjattiin maasto- ja maisemaselvityksiä sekä mahdolliset taustatiedot. Sijainti mitattiin gps-paikantimella, jonka tarkkuus on n. +/- 3-6 m. Paikkatietohallintaan käytetään QGis 2.8.-ohjelmaa.



Inventoidut alueet violettina. Kaavan sisällä olevat muut kaava-alueet vihreänä.



3. Maisema topografia ja geologia

Kaavan n. 1850 ha laaja suunnittelualue sijaitsee Pyhännänjärven ympärillä. Keskustan ja taajaman lisäksi rakennettua on lähinnä järven etelä- ja luoteisranta, paikoin on tiheää mökkiasutusta, järven koillis-itäranta on laajalti soistunutta. Peltoja on suhteellisen vähän. Sijaintikorkeus n. 124,5-145 m mpy vastaa keskimesoliittista muinaisrantatasoa n. 8500-9000 vuotta sitten. Alueella esiintyy monin paikoin korkeusvaihtelua. Järven rantavyöhykkeellä suurimmat korkeuserot esiintyvät pohjoisessa ja luoteessa, missä sitä on enimmillään n. 6 m / 100 m. Hiekkaisilla vyöhykkeillä keskustan-Kirkkoniemen kohdalla sekä Leiviskänkankaasta pohjoiseen erittäin kuivilla hiekkakankailla esiintyy myös selviä korkeuseroja. Alueen kaakkoiskulmassa Kivimäen-kallioilla korkeuseroa on enimmillään n. 10 m / 100 m. Järven rannoilla maaperä on hiekkaa luoteessa ja kaakossa sekä Kirkkoniemellä, muualla savea, turvetta tai sekalajitteista. Kallioista maastoa on vain muutamalla paikalla etäämmällä järvestä sen itäpuolella. Luoteisosa on pohjavesialuetta. Leiviskänkankaalta ja siitä pohjoiseen olevilta kankailta on otettu maa-aineksia laajoilta alueilta.

Pyhännänjoki virtaa järvestä koilliseen, järveen laskevat pienemmät virrat Perioja, Roopinoja ja Ukonoja ovat muuttuneet ja osaksi kuivahtaneet ruoppausten ja ojitusten seurauksena.

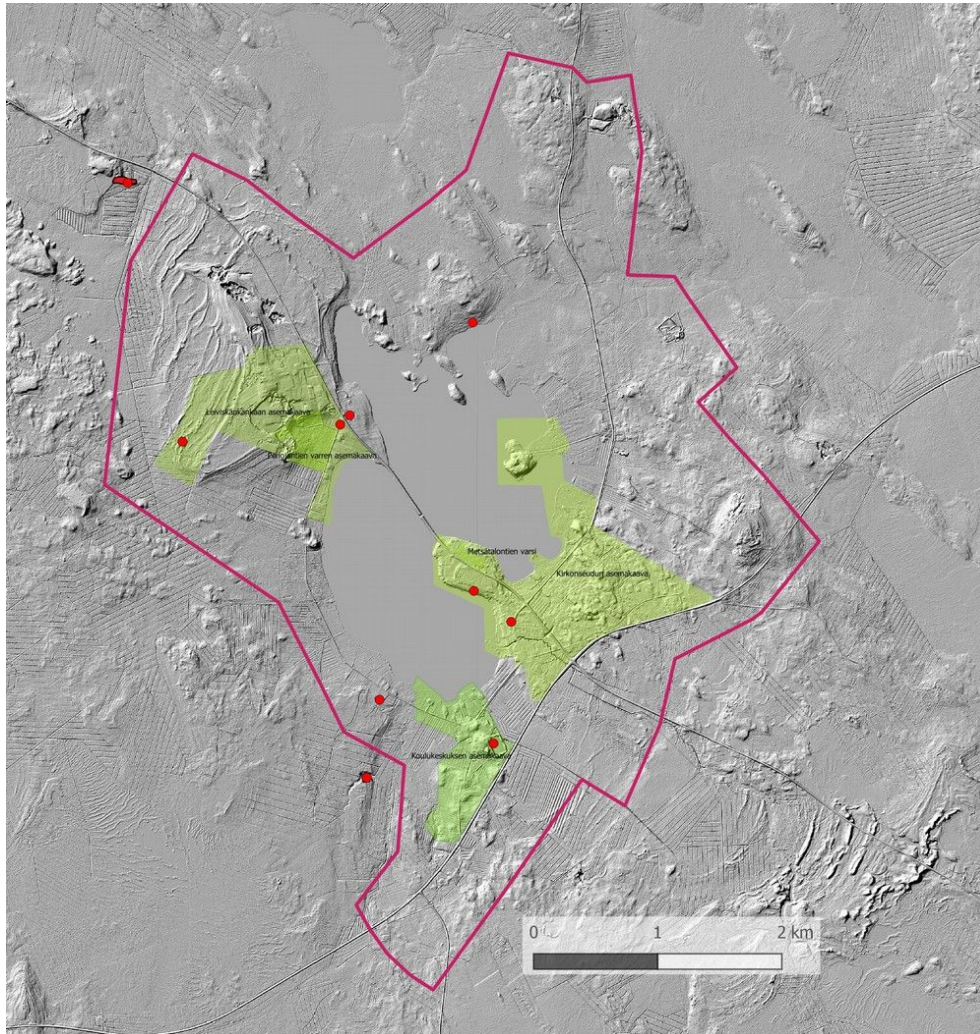
Alueen ja järven halki kulkee lisalmentie-Ouluntie nro 88.



Romahtanut rakennus entisellä peltoalueella Vävilän pohjoispuolella.



Inventointialueella oli useita laajoja aurattuja kankaita, joita käytiin pintahavainnoimalla läpi. Kuva Leiviskänkankaalta.



Kaavan suunnittelualue vinovalovarjosterasteria vasten 2 m DEM, tausta-aineisto MML (4/2017). Kaavan sisällä olevat muut kaava-alueet vihreänä. Tunnetut muinaisjäännökset ja muut kohteet punaisena ympyränä, kohdetiedot Museoviraston Kulttuuriympäristön palveluikkunan mukaan.

4. Alueen maankäytön historiaa

Esihistoriallinen aika

Alueen sijaintikorkeus n. 125-140 m mpy vastaa keskimesoliittista aikaa n. 9000-8500 vuotta sitten.¹ Pyhäntäjärven kivikautiset löydöt ovat lähinnä sen eteläosan rannoilta, etenkin Kirkkonieniemi ja keskustan alue ovat olleet topografialtaan suotuisia esihistoriallisille toimintapaikoille. Järven lounaisrannan Periojan kohteen reikävivilöytö voi olla myös Kirkkoniemeltä sen perusteella, että vanhan paikallisen tiedon mukaan löytöpaikaksi on kerrottu "Pössäriniemi" ja Kirkkoniemien vanha nimitys on ollut mm. isojakokartoilla *Pessariniemi*. Muualta järven rannoilta tunnetaan Kyllösen kivikautinen kohde, joka sijaitsee järven pohjoisrannalla, alueelta on löytynyt mm. tuura. Kirkonkylältä on vielä irtolöytönä siimanpainokivi. Monet löydöt liittyvät siis ainakin kalastukseen. Leiviskän kohteesta on viikinki- tai ristiretkiaikaan ajoitettu solki, joka vanhan paikallisen tiedon mukaan on löytynyt Leiviskän talon "sydänmailta" 1900-luvun alussa. "Sydänmaa" voisi viitata silloisesta asutuksesta kauempaan oleviin alueisiin, joka tapauksessa Siimeksen, Leiviskän ja Mäntylän tilojen rannat ovat sopivia esihistorialliselle asutukselle ja muulle toiminnalle. Läheltä kaavaa järvestä etäämmällä sijaitsevilla kankailla on yksi todennäköinen pyyntikuoppakohde Tammapuron varrella. Lidar-aineistosta ei havaittu kohdealueelta mahdollisia pyyntikuoppia.

¹ Schulz Hans-Peter, Rannansiirtymistaulukko, julkaisematon.



Historiallinen aika

Pyhännän vanhin asutus syntyi Tavastkengän ja Lamun kyliin. Vanhimpien vuoden 1557 verotietojen mukaan Pyhännänjärven rannalle sijaitsi tuolloin Leiviskän, Mustan ja Piipon talot. Leiviskä ja Piippo ovat olleet eri vaiheissa myös Pyhätä-nimisiä. Vuoden 1779 isojakokartalle Pyhännänjärven rannalle on merkitty Leiviskän ja Piipon talot. Myös Lammasojan kohdalla on merkintä, joka viittaa siihen, että paikka oli asuttuna, Lammasojaa ei kuitenkaan mainita isonjaon taloluettelossa. Mustan talo häviää lähteistä vuonna 1586. Järven pohjoispuolella Kankaalan ja Heikkilän tilojen tienoille on merkitty isojakokartalle Mustosenaho ja aluetta kutsutaan nykyään Mustosenperäksi (Matti Leiviskä, Pyhännän historia 1, s. 64-67). Lisäksi Pyhännän historian mukaan Pyhännänjärven rannoilla sijaitsi 1500-luvun lopulla vielä yksi talo. Tämän mahdollisen talon sijaintipaikkaa ei tiedetä. Toinen taloon liitetyn ja lähteissä mainitun nimenä esiintyy Anders Pyhe Ise, Anders Pyheise. Nimen perusteella esitetään kysymys, oliko kysymyksessä jonkinlainen pappi. Perimätiedon mukaan nykyisen kirkon paikalla on ollut saarnahuone viimeistään 1600-luvulla (Matti Leiviskä, Pyhännän historia 1, s. 65-67).

Järven länsi- ja eteläpuolella kiertää 1700-luvun tielinjaus eli Savontie. Kuopion ja Oulun välinen Savontie oli tuon ajan yksi maantieliikenteen pääväylistä. Kesätieksi se kunnostettiin 1770-luvulla, ratsupolkuna tie on ollut käytössä jo 1600-luvulla (Siikajokilaakson historia 1, s. 192).



Vuoden 1653 maakirjakartalle on merkitty Pyhännänjärven rannalle kaksi taloa, Leiviskä ja Piippo, (Piippo alempana), kartta: Vanhakartta, <http://www.vanhakartta.fi/historialliset-kartat/maakirjakartat/search-results>



Vuoden 1779 isojakokartalle on merkitty Piipon talon kalastusalue nykyisen Periojan suulle, kartta KA, digitaalarkisto, <https://astia.narc.fi/astiaUi/digiview.php?imageld=25114034&aytun=3138510.KA&j=6>

5. Tulokset

Kaavan alueelta löytyi neljä uutta muinaisjäännöstä, jotka ovat kaikki tervanvalmistuspaikkoja. Uusia kulttuuriperintökohteita löytyi 8 kpl, jotka ovat kantatalojen paikkoja, metsäkämpän hirsiperustus, kellari, saunan jäännös ja hiilimiilu. Lisäksi huomioitiin Savontien linjaus. Nyt tehtyjen havaintojen perusteella aiemmin tunnettu Periojan reikäkiven löytöpaikka voi olla Kirkkoniemellä.

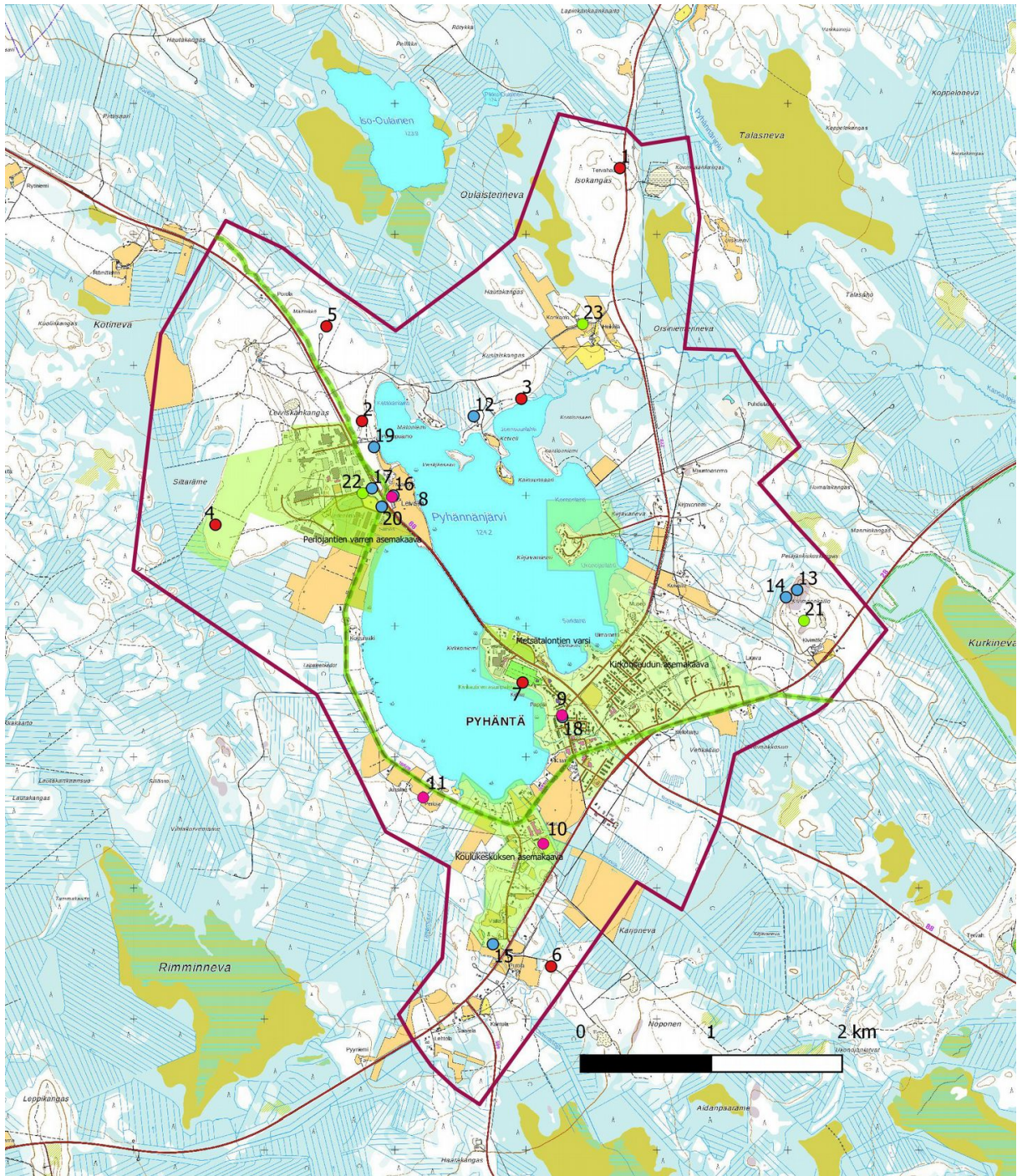
31.7.2017

Jaana Itäpalo

Jaana Itäpalo



6. Yleiskartta



Kohteet numeroituna kartalla: muinaisjäännökset 1-7, esihistorialliset löytöpaikat 8-11, kulttuuriperintökohteet 12-20, muut havainnot 21-23. Kohde nro 20 Savontien linjaus merkitty vihreänä viivana. Kaavan sisällä olevat muut kaava-alueet vihreänä.

**7. Kohdehakemisto**

Kohde	sivu	tyyppi/ tyypin tarkenne	ajoitus	lkm.	status
1 Isokangas	13	työ- ja valmistuspaikat/ asuinpaikat/tervahaudat, asumusten pohjat	uusi aika	3	U
2 Ketakanlahti	14	työ- ja valmistuspaikat/tervahaudat	uusi aika	1	U
3 Kyllönen	16	asuinpaikat	kivikautinen	1	MJ
4 Leiviskänkangas lounas	17	työ- ja valmistuspaikat/tervahaudat	uusi aika	1	MJ
5 Männikkö	18	työ- ja valmistuspaikat/tervahaudat	uusi aika	1	U
6 Purola	19	työ- ja valmistuspaikat/tervahaudat	uusi aika	1	U
7 Vanhatalo hautausmaa	21	asuinpaikat	kivikautinen	1	MJ
8 Leiviskä	22	löytöpaikat/irtolöytöpaikat	rautakautinen	1	LP
9 Marjomaa	24	löytöpaikat/irtolöytöpaikat	kivikautinen	1	LP
10 Mattilankangas	25	löytöpaikat/irtolöytöpaikat	kivikautinen	1	LP
11 Perioja	26	löytöpaikat/irtolöytöpaikat	kivikautinen	1	LP
12 Ketveli	28	työ- ja valmistuspaikat/kellarit	uusin aika	1	KP
13 Kivimäenkallio	29	asuinpaikat/rakennusten perustukset	uusin aika	2	KP
14 Kivimäenkallio 2	30	rakennukset/saunat	uusin aika	1	KP
15 Lammasoja	32	kylänpaikat/kantatalot	uusi aika	1	KP
16 Leiviskä 2	34	kylänpaikat/kantatalot	uusi aika	2	KP
17 Leiviskäntie	36	työ- ja valmistuspaikat/kellarit	uusin aika	1	KP
18 Piippo	37	kylänpaikat/kantatalot	uusi aika	1	KP
19 Pumppuamo	39	työ- ja valmistuspaikat/hiilimiilut	uusi/uusin aika	1	KP
20 Savontie	40	kulkuväylät/tien linjaus	uusi aika	1	KP
21 Kivimäenkallio 3	42	kivirakenteet/raivausröykkiöt	uusin aika	4	M
22 Leiviskäntie 2	43	betonirakenteet	uusin aika	1	M
23 Musta	43	kylänpaikat/kantatalot	uusi aika	1	M

Taulukko. Status: U uusi muinaisjäännöskohde/löytöpaikka, MJ tunnettu muinaisjäännöskohde, LP tunnettu löytöpaikka, K muu kulttuuriperintökohde, M muu inventointihavainto.



8. Kohdekuvaukset

1. Isokangas

Rekisteritiedot		Paikkatiedot	
Mj-rekisteri		TM35-lehtijako	Q4432R
Laji	muinaisjäännös	Vanha yleislehtijako	341302
Tyyppi	Työ- ja valmistuspaikka, asuinpaikka	Koordinaatit ETRS-TM35FIN	P 7112506 I 467715
Tyyppin tarkenne	Tervahauta/asumusten pohjia/uunien jäännöksiä	N2000	n. 127,5
Lukumäärä	3	laajuus	
Ajoitus yleinen	Uusi aika	Koordinaattiselite	gps-mittaus, tervahauta
Ajoitustarkenne		Etäisyystieto	Pyhännän kirkosta n. 4 km pohjoiseen
Inventointilöydöt		Inventointimenetelmät	Pintahavainnointi, kairaus
Aiemmat tutkimukset		Kaavaluonnoksen nro	
Aiemmat löydöt			

Maastotiedot: Iso-Oulainen järven ja Pyhännänjoen välissä laajalla kankaalla Kestiläntien varrella, tervahauta näkyy selvästi tielle.

Kuvaus: Paikalla on n. 20 m halkaisijaltaan oleva tervahauta, kuoppa n. 8 m halkaisijaltaan ja n. 1,6 m syvä, halssi pohjoiseen. Noin 35 luoteeseen ja 25 kaakkoon ovat tervapirttien pohjat, joissa molemmissa erottuvat kumpuina uunien jäännökset.

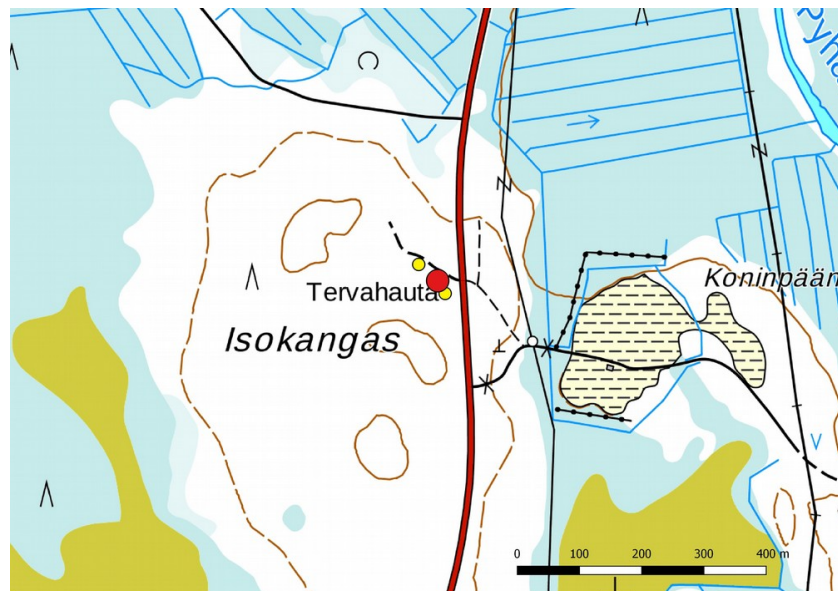
Ehdotus suojavyöhykkeeksi: sm-merkintä.



Tervahauta kaakkoon.



Eteläisempi tervapirtin pohja luoteeseen, uunin jäännös kairan kohdalla.



Isokangas.

2. Ketakanlahti

Rekisteritiedot		Paikkatiedot	
Mj-rekisteri		TM35-lehtijako	Q4432R
Laji	muinaisjäännös	Vanha yleislehtijako	341302
Tyyppi	Työ- ja valmistuspaikka	Koordinaatit ETRS-TM35FIN	P 7110572 465745
Tyyppin tarkenne	tervahauta	N2000	n. 130
Lukumäärä	1	laajuus	
Ajoitus yleinen	Uusi aika	Koordinaattiselite	gps-mittaus



Ajoitustarkenne		Etäisyystieto	Pyhännän kirkosta n. 2,4 km luoteeseen
Inventointilöydöt		Inventointimenetelmät	Pintahavainnointi
Aiemmat tutkimukset		Kaavaluonnoksen nro	
Aiemmat löydöt			

Maastotiedot: Pyhännänjärven luoteisrannalla Ouluntien ja järven välissä hiekkakankaalla. Puusto on harvaa mäntymetsää.

Kuvaus: Paikalla on n. 20 m halkaisijaltaan oleva tervahauta, kuopan syvyys n. 1,5 m syvä, halssi järven suuntaan. Päällä kasvaa nuoria mäntyjä ja joitakin katajia, pinnalla mustikanvarpua.

Ehdotus suojavyöhykkeeksi: sm-merkintä.



Tervahauta kuvattuna länteen.



Ketakanlahti.



3. Kyllönen

Rekisteritiedot		Paikkatiedot	
Mj-rekisteri	630010014	TM35-lehtijako	Q4432R
Laji	muinaisjäänös	Vanha yleislehtijako	341302
Tyyppi	asuinpaikka	Koordinaatit ETRS-TM35FIN	P 7110742 466962
Tyypin tarkenne		N2000	n. 125
Lukumäärä	1	laajuus	
Ajoitus yleinen	kivikautinen	Koordinaattiselite	aiempi tieto
Ajoitustarkenne		Etäisyystieto	Pyhännän kirkosta n. 2,1 km pohjoiseen
Inventointilöydöt		Inventointimenetelmät	pintahavainnointi
Aiemmat tutkimukset	1996 inventointi, Mika Sarkkinen	Kaavaluonnoksen nro	
Aiemmat löydöt	kivitaltta, tuura, mahdollisia kvartsi-iskoksia, ei KM-numeroa ?		

Maastotiedot: Pyhännänjärven Joensuunlahden pohjoisrannalla, Pyhännänjoen niskasta noin 200 m länteen.

Kuvaus: Kulttuuriympäristön palveluikkuna: Paikalla on metsittyä mäntyä kasvavaa peltoa, joiden ojat erottuvat maastossa sekä rakennuksen jäänteitä. Alueelta on löydetty kivitaltta, tuura ja mahdollisia kvartsi-iskoksia.

2017: Alue on metsäaurattu ja kasvaa tiheää mäntytaimikkoa. Vanhojen metsäojien lisäksi kankaalle on lähihistoriassa kaivettu metsäojia, joiden avoimena olleet leikkaukset tarkastettiin, mutta niissä ei havaittu merkkejä asuinpaikasta. Ainakin asuinpaikan pintakerrokset lienevät tuhoutuneet metsänaurauksessa. Tarkastus hetkellä järven pinta oli tyyni, vesi kirkasta ja näkyvyys erinomainen, vesialuetta tarkastettiin n. 2-10 metrin leveydeltä kahlaamalla.

Ehdotus suojavöhykkeeksi: kiinteitä rakenteita ei löytenyt, suojavöhykettä ei ehdoteta.



Kohteen rantaa koilliseen.



Kyllönen.

4. Leiviskänkangas lounas

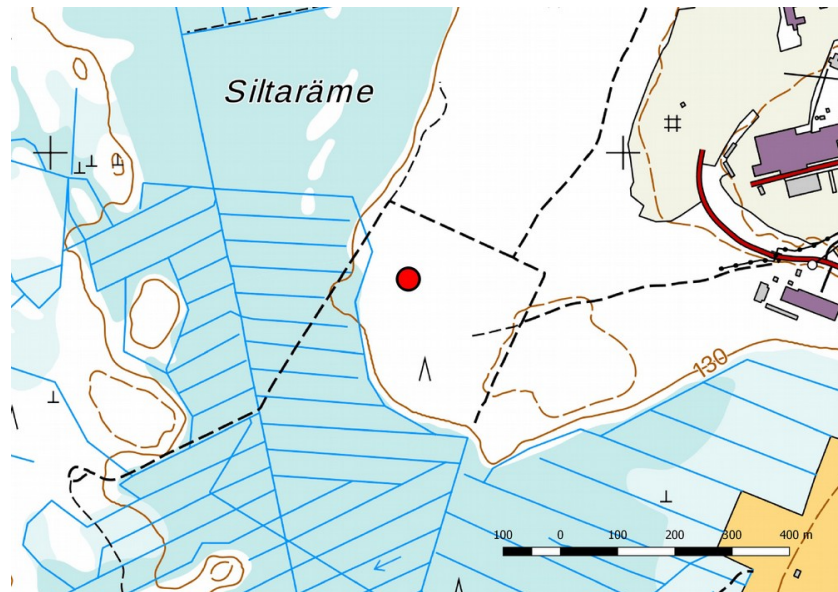
Rekisteritiedot		Paikkatiedot	
Mj-rekisteri	1000022765	TM35-lehtijako	Q4431R
Laji	muinaisjäännös	Vanha yleislehtijako	341302
Tyyppi	työ- ja valmistuspaikka	Koordinaatit ETRS-TM35FIN	P 7109779 464625
Tyyppin tarkenne	tervahauta	N2000	n. 130
Lukumäärä	1	laajuus	
Ajoitus yleinen	historiallinen	Koordinaattiselite	aiempi tieto
Ajoitustarkenne		Etäisyystieto	Pyhännän kirkosta n. 2,4 km länsiluoteeseen
Inventointilöydöt		Inventointimenetelmät	ei tarkastettu
Aiemmat tutkimukset	2013 tarkastus Kaarlo Katis- koski	Kaavaluonnoksen nro	ei sijaitse kaavan alueella
Aiemmat löydöt			

Maastotiedot: Pyhännänjärvestä n. 1,5 km länteen Leiviskänkankaan lounaisreunalla. Länsipuolella on ojitettu Siltaräme.

Kuvaus: Kulttuuriympäristön palveluikkuna: Melko tasaisen hiekkaperäisen Leiviskänkankaan lounaisosassa, noin 80 m kankaan Siltarämeeseen rajautuvasta länsireunasta itään. Haudan halkaisija on noin 14 m. Lähialueella ei havaittu muita rakenteita, erilaisia osin mahdollisesti myös tervanpolttoon liittyviä hiekanottokuoppia lukuun ottamatta. Kohde löytyi Leiviskänkankaan teollisuusalueen kaavoituksen takia tehdyssä tarkastuksessa keväällä 2013.

2017: Kohdetta ei tarkastettu, koska se sijaitsee kaavan ulkopuolella ja se on löytynyt ja tarkastettu viime aikoina.

Ehdotus suojavyöhykkeeksi: -.



Leiviskänkangas lounas.

5. Männikkö

Rekisteritiedot		Paikkatiedot	
Mj-rekisteri		TM35-lehtijako	Q4432R
Laji	muinaisjäännös	Vanha yleislehtijako	341302
Tyyppi	työ- ja valmistuspaikka	Koordinaatit ETRS-TM35FIN	P 7111296 465473
Tyypin tarkenne	tervahauta	N2000	n. 127,5
Lukumäärä	1	laajuus	
Ajoitus yleinen	historiallinen	Koordinaattiselite	gps-mittaus
Ajoitustarkenne		Etäisyystieto	Pyhännän kirkosta n. 3,1 km pohjoisluoteeseen
Inventointilöydöt		Inventointimenetelmät	pintahavainnointi
Aiemmat tutkimukset		Kaavaluonnoksen nro	
Aiemmat löydöt			

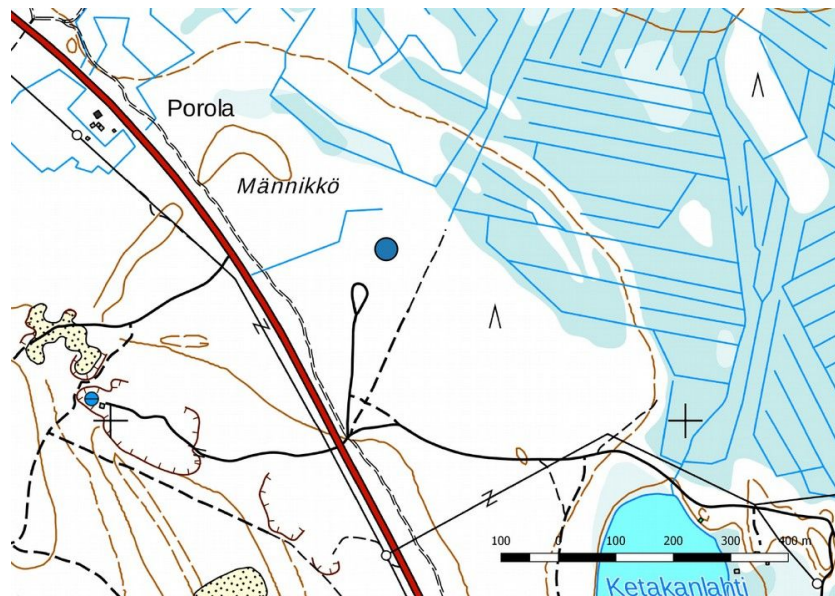
Maastotiedot: Pyhännänjärven Ketakanlahdelta n. 600 m luoteeseen ja Ouluntiestä n. 250 m itään. Alue on melkein tasaista hiekkakangasta, puusto on harvaa nuorta männikköä.

Kuvaus: Noin 8 m halkaisijaltaan oleva tervahauta, halssi pohjoiseen.

Ehdotus suojavyöhykkeeksi: sm-merkintä.



Tervahauta koilliseen.



Männikkö.

6. Puola

Rekisteritiedot		Paikkatiedot	
Mj-rekisteri		TM35-lehtijako	Q4431R
Laji	muinaisjäänös	Vanha yleislehtijako	341302
Tyyppi	työ- ja valmistuspaikka	Koordinaatit ETRS-TM35FIN	P 7106402 467190
Tyyppin tarkenne	tervahauta	N2000	n. 132,5
Lukumäärä	1	laajuus	
Ajoitus yleinen	historiallinen	Koordinaattiselite	gps-mittaus



Ajoitustarkenne		Etäisyystieto	Pyhännän kirkosta n. 2,2 km etelään
Inventointilöydöt		Inventointimenetelmät	pintahavainnointi
Aiemmat tutkimukset		Kaavaluonnoksen nro	
Aiemmat löydöt			

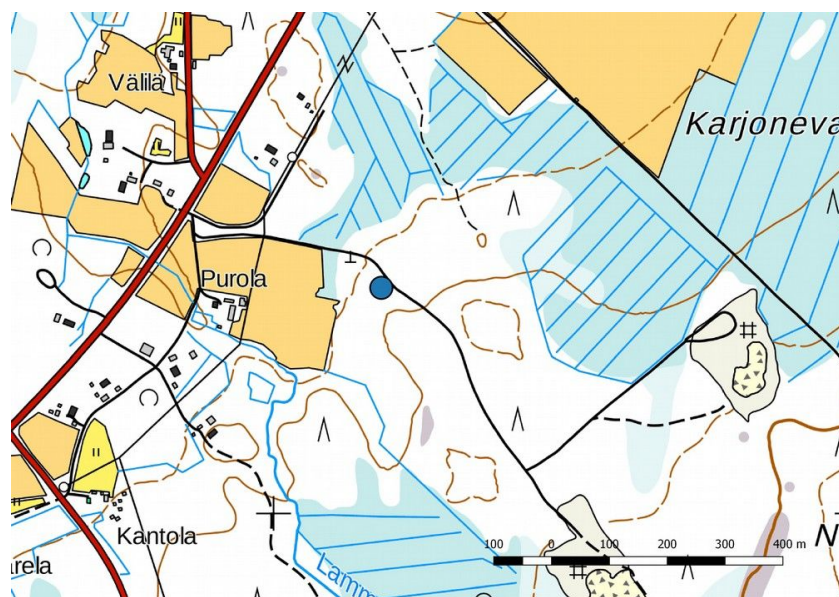
Maastotiedot: Pyhännänjärvestä n. 1,3 km etelään ja Purolan tilasta n. 300 m itään välittömästi metsätien lounaispuolella.

Kuvaus: Noin 12 m halkaisijaltaan oleva tervahauta, halssi tielle koilliseen, se on leikkautunut tien teossa. Päällä kasvaa eri-ikäistä puustoa, nuoren tiheän puuston vuoksi kohde ei erotu kovin hyvin ympäristöstään.

Ehdotus suojavyöhykkeeksi: sm-merkintä.



Tervahauta koilliseen.



Purola.



7. Vanhatalo hautausmaa

Rekisteritiedot		Paikkatiedot	
Mj-rekisteri	630010013	TM35-lehtijako	Q4431R
Laji	muinaisjäännös	Vanha yleislehtijako	341302
Tyyppi	asuinpaikka	Koordinaatit ETRS-TM35FIN	P 7108573 466972
Tyypin tarkenne		N2000	n. 125
Lukumäärä	1	laajuus	
Ajoitus yleinen	kivikautinen	Koordinaattiselite	aiempi tieto
Ajoitustarkenne		Etäisyystieto	Pyhännän hautausmaan vieressä
Inventointilöydöt		Inventointimenetelmät	Pintahavainnointi
Aiemmat tutkimukset	1967 inventointi, Ville Luho 1967 tarkastus Oiva Keskitalo 1996 inventointi, Mika Sarkkinen	Kaavaluonnoksen nro	ei sijaitse kaavan alueella
Aiemmat löydöt	KM 17383, KM 3807:1		

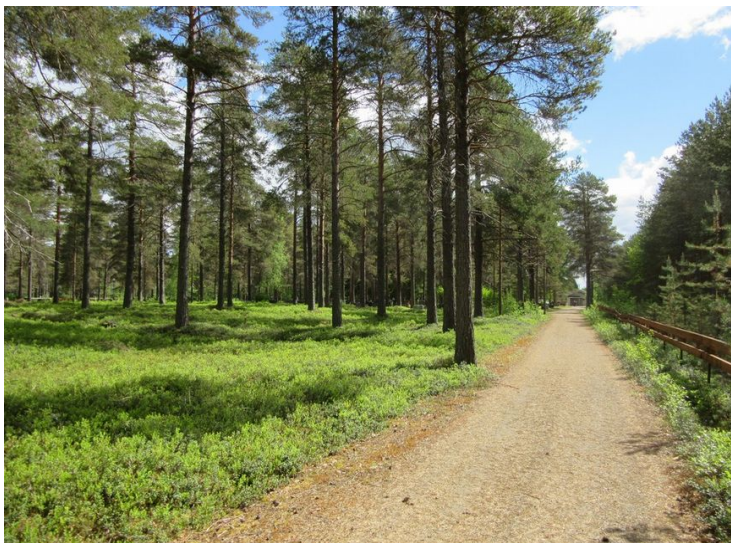
Maastotiedot: Pyhännänjärven Kirkkoniemen etelärannalla kirkkomaan eteläisen aidan ja rannan välisellä entisellä peltoalueella, joka kasvaa tiheää nuorta mäntymetsää.

Kuvaus: Kulttuuriympäristön palveluikkuna: Alue on vanhaa peltoa, joka kasvaa tiheää nuorta mäntyä. Vuoden 1967 tarkastuksessa todettiin runsaan hautausmaan itäisen puolen pituisella alueella. Pellossa ei ollut multakerrosta, vaan hiekka ulottui alueella aivan maanpintaan saakka. Kohteesta on löydetty kiviesineen katkelma, kvartsiesineitä ja -iskoksia sekä palanutta luuta.

Vuoden 1996 kunnan perusinventoinnin aikaan aiempi pelto kasvoi jo tiheää nuorta mäntyä, eikä alueella todettu arkeologisia löytöjä.

2017: Kohde tarkastettiin yleispiirteisesti, koska se sijaitsee kaavan suunnittelualueen ulkopuolella. Kohde oli ennallaan.

Ehdotus suojavyöhykkeeksi: -.



Asuinpaikan alue on yltänyt hautausmaan reunalle. Kuva itään.



Vanhatalo hautausmaa.

Löytöpaikat

8. Leiviskä

Rekisteritiedot		Paikkatiedot	
Mj-rekisteri	630040011	TM35-lehtijako	Q4431R, Q4432R
Laji	löytöpaikka	Vanha yleislehtijako	341302
Tyyppi	irtolöytöpaikka	Koordinaatit ETRS-TM35FIN	P 7109992 I 465972
Tyypin tarkenne		N2000	n. 125-127,5
Lukumäärä	1	laajuus	
Ajoitus yleinen	rautakautinen	Koordinaattiselite	aiempi tieto
Ajoitustarkenne		Etäisyystieto	Pyhännän kirkosta n. 1,8 km luoteeseen
Inventointilöydöt		Inventointimenetelmät	pintahavainnointi
Aiemmat tutkimukset	1996 inventointi, Mika Sarkkinen	Kaavaluonnoksen nro	
Aiemmat löydöt	KM 3671:50		

Maastotiedot: Pyhännänjärven luoteisrannalla järveen pistävä niemeke, missä on tilakeskuksia ja peltoa.

Kuvaus: Kulttuuriympäristön palveluikkuna: Pyhännänjärven länsirannan niemellä sijaitsevan Leiviskän talon sydänmaalta, juurikkaita ylös väännettäessä on löydetty viikinki/ristiretkiaikainen rullapäinen hevosenkenkäsolki (KM 3671:50). Tarkempaa löytöpaikkaa ei tunneta.

2017: Tarkastuksen aikana alueen pellot olivat oraalla, joten vain pellon reunoja katsottiin, ja niiltä ei saatu uusia havaintoja.

Ehdotus suojavyöhykkeeksi: ei.



Leiviskän tilan eteläpuolisen loivan peltorinteen reunoja tarkastettiin, kuva pohjoiseen.



Leiviskä.



9. Marjomaa

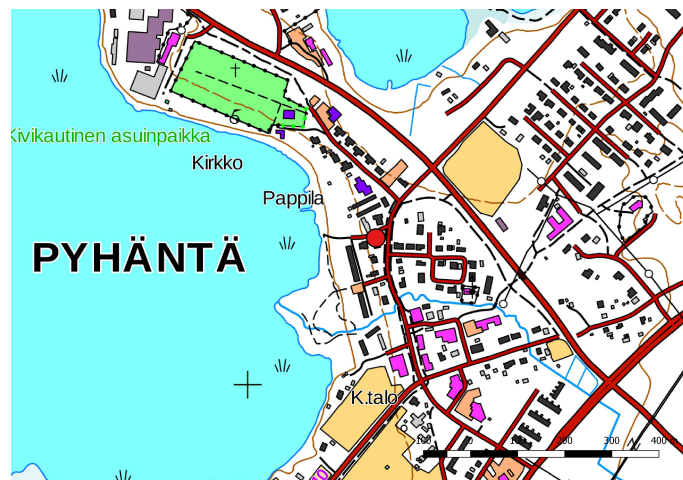
Rekisteritiedot		Paikkatiedot	
Mj-rekisteri	630040012	TM35-lehtijako	Q4431R, Q4432R
Laji	löytöpaikka	Vanha yleislehtijako	341302
Tyyppi	irtolöytöpaikka	Koordinaatit ETRS-TM35FIN	P 7108323 467272
Tyypin tarkenne		N2000	n. 128
Lukumäärä	1	laajuus	
Ajoitus yleinen	kivikautinen	Koordinaattiselite	Vanhatalon sijainti, ei osoita löytöpaikkaa
Ajoitustarkenne		Etäisyystieto	Pyhännän kirkosta n. 0,3 km kaakkoon
Inventointilöydöt		Inventointimenetelmät	katselmus
Aiemmat tutkimukset	1996 inventointi, Mika Sarkkinen, ei maastotarkastusta	Kaavaluonnoksen nro	ei sijaitse kaavan alueella
Aiemmat löydöt	PPM 467		

Maastotiedot: Pyhännänjärven kaakkoisrannalla Pyhännän keskustassa rakennetulla alueella.

Kuvaus: Kulttuuriympäristön palveluikkuna, inventointi 1996: Pyhännän kirkosta noin 300 metriä kaakkoon sijainneen Marjomaa eli Vanhatalon pelloista on löydetty kaksi kiviesinettä, joiden tarkempaa löytöpaikkaa ei tunneta. Toisen esineen tulisi arkistotietojen mukaan olla Pyhännän kotiseutumuseossa, mutta etsinnöistä huolimatta sitä ei sieltä löydetty. Lehtitietojen mukaan (Liitto 29.6.1952) esine on löydetty uudisraiviolta noin 200 metriä Pyhäjärven rannasta paikasta, mistä pellot alkavat järveen, hiekkapohjaisesta maasta. PPM:n koelmissa olevan esineen on toimittanut Heikki Marjomaa. Marjomaa on siis sama tila, jonka alueelta tunnetaan kohde 13 Vanhatalo (vrt. se). Tähän kirkon luona olevaan asuinpaikkaan ei kuitenkaan sovi. Liiton artikkelissa ollut kuvaus, sillä asuinpaikka sijaitsee aivan Pyhännänjärven rannalla. Kyseessä on siis ilmeisesti jokin toinen löytöpaikka. Sitä ei kuitenkaan ole enää mahdollista tarkemmin paikantaa, sillä kyseeseen tuleva alue on Pyhännän rakennettua keskustaa. Kohdetta ei tarkastettu inventoinnissa.

2017: Aluetta tarkastettiin yleispiirteisesti, koska se sijaitsee kaavan suunnittelualueen ulkopuolella. Mahdollisen paikalla olleen kivikautisen asuinpaikan voi arvioida tuhoutuneen.

Ehdotus suojavyöhykkeeksi: -.



Marjomaa.



10. Mattilankangas

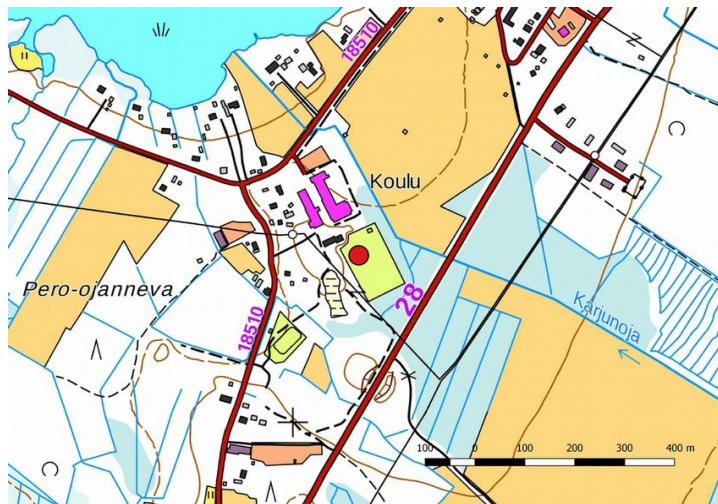
Rekisteritiedot		Paikkatiedot	
Mj-rekisteri	1000023112	TM35-lehtijako	Q4431R
Laji	löytöpaikka	Vanha yleislehtijako	341302
Tyyppi	irtolöytöpaikka	Koordinaatit ETRS-TM35FIN	P 7107340 I 467130
Tyypin tarkenne		N2000	n. 127,5-130
Lukumäärä	1	laajuus	
Ajoitus yleinen	kivikautinen	Koordinaattiselite	aiempi tieto, likimääräinen sijainti
Ajoitustarkenne		Etäisyystieto	Pyhännän kirkosta n. 1,2 km eteläkaakkoon
Inventointilöydöt		Inventointimenetelmät	ei tarkastettu
Aiemmat tutkimukset	1996 inventointi, Mika Sarkkinen, 2014 inventointi Jaana Itäpalo	Kaavaluonnoksen nro	ei sijaitse kaavan alueella
Aiemmat löydöt	KM 15514 Kirkonkylä, ongesiimanpaino		

Maastotiedot: Pyhännän keskustasta n. 1 km etelään Seurantien ja Kokkolan-Kajaanintien välisellä alueella koulukeskuksen eteläpuolelta.

Kuvaus: Kulttuuriympäristön palveluikkuna: Pyhännän koulun eteläpuolisen kankaan eteläpuolella olevalta suopelloilta on aikoinaan löydetty siimanpainokivi. Kunnan perusinventoinnin aikaan (1996) löytöpaikka oli kunnan omistuksessa ja paikalla oli kiekkokaukalo/ tenniskentät. Kyseessä lienee alunperin ollut irtolöytö, ilmeisesti veteen pudonnut esine. Kivikauden merkkejä ei enää paikalta ole löydetty, mutta löydön voi arvioida osoittavan lähialueella sijainnutta kiinteämpää asuinpaikkaa. Vuoden 2014 tarkastuksessa (KeskiPohjanmaan ArkeologiaPalvelu/Jaana Itäpalo) havaittiin paikan olevan voimakkaasti muokattua koulun eteläpuolisen urheilukentän sekä sen länsi-eteläpuoleisen ulkoilu- ja toiminta-alueen rakentamisen yhteydessä. Alkuperäiset maakerrokset ovat kokonaan hävinneet urheilukentän ympäristössä, eikä inventoinnissa havaittu merkkejä siitä, että alueella olisi säilynyt merkkejä esihistoriallisesta toimintapaikasta.

2017: -.

Ehdotus suojavyöhykkeeksi: -.



Mattilankangas.



11. Perioja

Rekisteritiedot		Paikkatiedot	
Mj-rekisteri	630040007	TM35-lehtijako	Q4431R
Laji	löytöpaikka	Vanha yleislehtijako	341302
Tyyppi	irtolöytöpaikka	Koordinaatit ETRS-TM35FIN	P 7107693 I 466212
Tyypin tarkenne		N2000	n. 125-128
Lukumäärä	1	laajuus	
Ajoitus yleinen	kivikautinen	Koordinaattiselite	aiempi tieto
Ajoitustarkenne		Etäisyystieto	Pyhännän kirkosta n. 1,2 km lounaaseen
Inventointilöydöt		Inventointimenetelmät	katselmus
Aiemmat tutkimukset	1996 inventointi, Mika Sarkkinen, 2013 tarkastus Kaarlo Katiskoski	Kaavaluonnoksen nro	
Aiemmat löydöt	KM 39549 kivikirves KM 35504 1-2 kiviesineitä KM 2477:86-87 kaksi reikäkiveä		

Maastotiedot: Pyhännänjärven luoteisrannalla, Periojan suusta n. 250 m länsilounaaseen.

Kuvaus: Kulttuuriympäristön palveluikkuna: Reikäkiven löytöpaikka sijaitsee Pyhännänjärven etelärannalla Periojan varrella sijaitsee Periojan talo, josta on Kansallismuseon kokoelmiin saatu reikäkivi. Löytöpaikaksi on ilmoitettu Pössärinniemi. Tämän nimistä niemeä ei enää paikkakuntalaisten keskuudessa tunnettu. Mahdollisesti kyseessä on niementapainen Periojan suupuoli talosta noin 200 metriä koilliseen, tosin edellyttäen, että löytö tehty ko. talon mailta. Vuoden 1996 inventoinnissa näiden alueen tarkastus ja suoritettu kysely ei tuottanut tulosta.

Vuonna 2013 saadun tiedon mukaan löytöpaikka voi olla pellon alakulma Periojasta noin 120-140 m itään, Tammapurton länsipuolella. Kynnöksessä ei kuitenkaan havaittu merkkejä asuinpaikasta.

2017: Periojan reikäkiven löytöpaikka voi sijaita nykyisellä Kirkkoniemellä. Löytöpaikka on aiemmin ilmoitetun paikallisen tiedon mukaan Pössärinniemi ja Kirkkoniemen aiempi nimi oli Pessarinniemi, vuoden 1779 isoja-kokartalla kirjoitusmuodossa *Pessariniemi*.

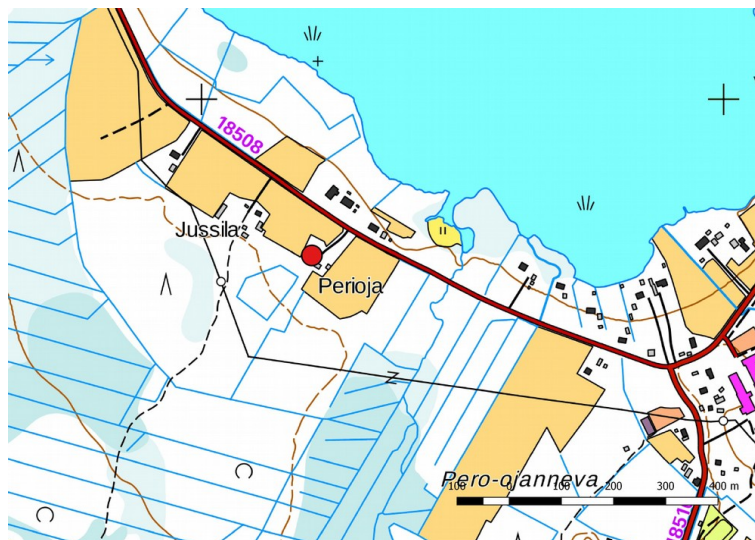
Nykyisin ojitusten takia hieman kuivahtaneen Periojan suu on voinut olla jo esihistoriallisella ajalla kalastuspaikkana, ja jakson esinelöydöt sen lähistöltä eivät olisi yllättäviä.

Periojan alle on myös diarioitu Kansallismuseon kokoelmiin vuosina 2003 ja 2013 lahjoina saatuja esineitä (kiviesineitä ja kivikirves). Näistä ei löytynyt Museoviraston palveluikkunasta tarkempaa tietoa.

Ehdotus suojavyöhykkeeksi: kohdetta ei voi löytötietojen perusteella paikantaa, suojavyöhykettä ei ehdoteta.



Periojan peltoaluetta kuvattuna tilalle länteen.



Perioja.



Ote vuoden 1779 isojakokartasta, johon Kirkkoniemi on merkitty nimellä *Pessarin niemi*, kartta KA, digitaaliarkisto, <https://astia.narc.fi/astiaUi/digiview.php?imageld=25114034&aytun=3138510.KA&j=6>

**Kulttuuriperintökohteet****12. Ketveli**

Rekisteritiedot		Paikkatiedot	
Mj-rekisteri		TM35-lehtijako	Q4432R
Laji	kulttuuriperintökohde	Vanha yleislehtijako	341302
Tyyppi	Työ- ja valmistuspaikka	Koordinaatit ETRS-TM35FIN	P 7110608 I 466598
Tyyppin tarkenne	kellari	N2000	n. 126
Lukumäärä	1	laajuus	
Ajoitus yleinen	uusin aika	Koordinaattiselite	gps-mittaus
Ajoitustarkenne		Etäisyystieto	Pyhännän kirkosta n. 2,1 km pohjoisluoteeseen
Inventointilöydöt		Inventointimenetelmät	pintahavainnointi, kairaus
Aiemmat tutkimukset		Kaavaluonnoksen nro	
Aiemmat löydöt			

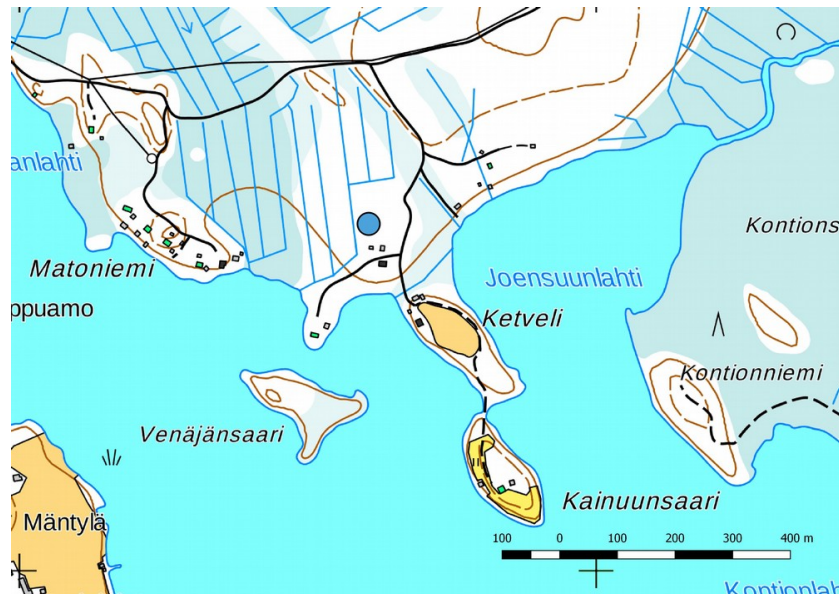
Maastotiedot: Pyhännänjärven Joensuunlahden luoteisrannalla. Maaperä on kivikkoista, puusto harvaa mustikkatyyppin mäntymetsää.

Kuvaus: Noin 4,5 m halkaisijaltaan oleva neliön muotoinen maakellarin pohja, reunoilla erottuu seinävalli, pohjan reunat ovat jyrkät, oven kohta järvelle etelään, päällä lienee ollut puinen kate. Ympärillä kasvaa vartuneita mäntyjä, kellarikuopan pohjalla nuoria puita. Lähimmät peltoalueet sijaitsevat 170 m kaakkoon, minne on merkitty peltoja jo 1770-luvun isojakokartalle. Rakenteen perusteella kellarin jäännös ajoittuu kuitenkin lähihistoriaan, sen eteläpuolella nykyisen vapaa-ajan asunnon kohdalle on voinut aiemmin mökki, johon kellari kuului.

Ehdotus suojavyöhykkeeksi: ei.



Kellarin pohja kuvattuna pohjoiseen.



Ketveli.

13. Kivimäenkallio

Rekisteritiedot		Paikkatiedot	
Mj-rekisteri		TM35-lehtijako	Q4431R
Laji	kulttuuriperintökohde	Vanha yleislehtijako	341302
Tyyppi	asuinpaikka	Koordinaatit ETRS-TM35FIN	P 7109280 469070
Tyypin tarkenne	rakennuksen perustus/metsäkämpä	N2000	n. 142,5
Lukumäärä	1	laajuus	
Ajoitus yleinen	uusin aika	Koordinaattiselite	gps-mittaus
Ajoitustarkenne		Etäisyystieto	Pyhännän kirkosta n. 2,1 km itäkoilliseen
Inventointilöydöt		Inventointimenetelmät	pintahavainnointi
Aiemmat tutkimukset		Kaavaluonnoksen nro	
Aiemmat löydöt			

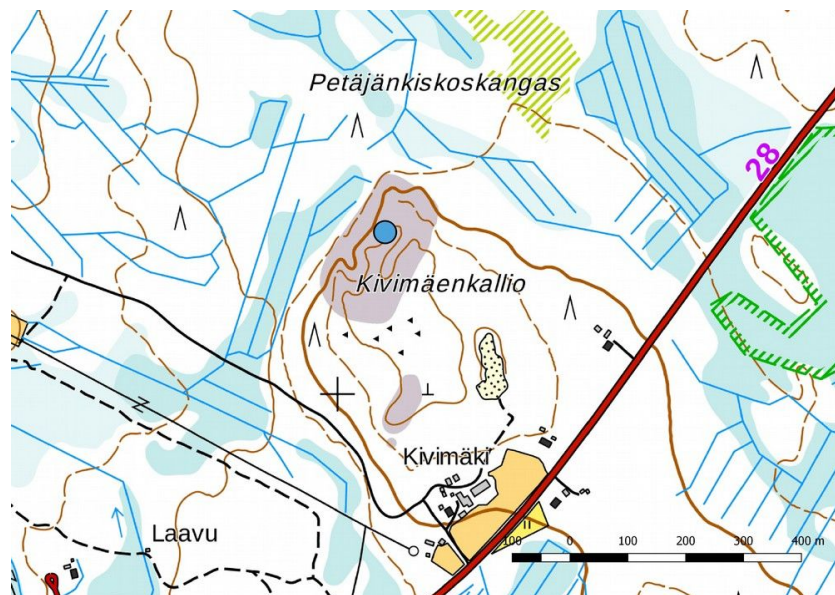
Maastotiedot: Pyhännänjärvestä n. 1,5 km itään Kajaanintien varrella sijaitsevasta Kivimäen tilasta 500 m pohjoiseen Kivimäenkallioiden pohjoisosassa. Alueella kasvaa harvaa nuorta männikköä. Maaperä on kalliosta ja kivikkoista, myös paljaita kallioita esiintyy.

Kuvaus: Noin 3,5 x 2,2 m halkaisijaltaan oleva pitkälle lahonnut hirsikehikon jäännös, jäljellä on enintään 2 hirsikertaa, heti koillispuolella on pienempi n. 1,5, x 1,2 m kokoinen kehikko, jossa on yksi hirsikerta. Ilmeisesti muut rakennusten hirret on purettu ja käytetty muualla. Jäänteitä tulisijasta ei havaittu. Noin 100 m lounaaseen löytyi romahtamaisillaan oleva sauna.

Ehdotus suojavyöhykkeeksi: ei.



Isompi hirsiperustus koilliseen, taustalla pienempi perustus.



Kivimäenkallio.

14. Kivimäenkallio 2

Rekisteritiedot		Paikkatiedot	
Mj-rekisteri		TM35-lehtijako	Q4431R
Laji	kulttuuriperintökohde	Vanha yleislehtijako	341302
Tyyppi	rakennus	Koordinaatit ETRS-TM35FIN	P 7109225 I 468985
Tyypin tarkenne	sauna	N2000	n. 138



Lukumäärä	1	laajuus	
Ajoitus yleinen	uusin aika	Koordinaattiselite	gps-mittaus
Ajoitustarkenne		Etäisyystieto	Pyhännän kirkosta n. 2 km itäkoilliseen
Inventointilöydöt		Inventointimenetelmät	Pintahavainnointi
Aiemmat tutkimukset		Kaavaluonnoksen nro	
Aiemmat löydöt			

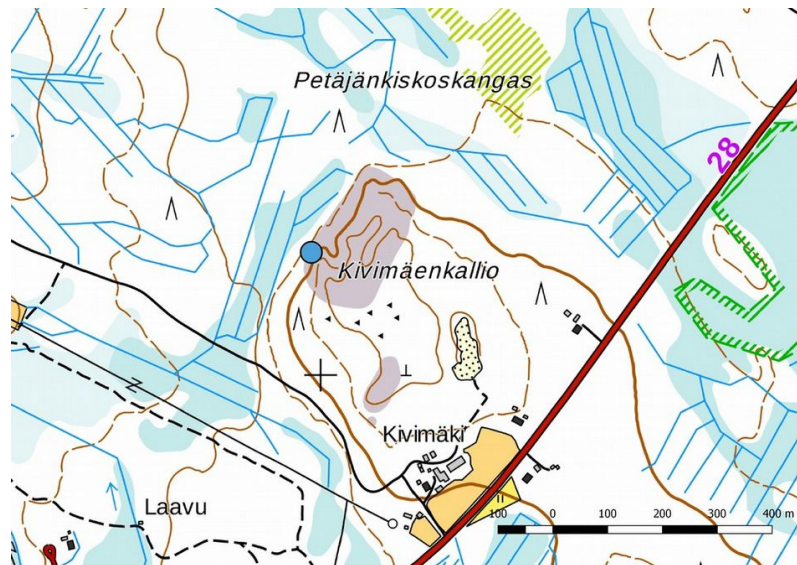
Maastotiedot: Pyhännänjärvestä n. 1,5 km itään Kajaanintien varrella sijaitsevasta Kivimäen tilasta 470 m pohjoiseen Kivimäenkallioiden luoteisreunalla. Alueella kasvaa harvaa nuorta männikköä. Maaperä on kivikkoista.

Kuvaus: Romahtamaisillaan oleva "pyöröhirsinen" sauna, jota on käytetty lähihistoriassa.

Ehdotus suojavyöhykkeeksi: ei.



Sauna kuvattuna länteen.



Kivimäenkallio 2.



15. Lammasoja

Rekisteritiedot		Paikkatiedot	
Mj-rekisteri		TM35-lehtijako	Q4431R
Laji	Kulttuuriperintökohde	Vanha yleislehtijako	341302
Tyyppi	kylänpaikka	Koordinaatit ETRS-TM35FIN	P 7106572 466745
Tyypin tarkenne	kantatalo	N2000	n. 130
Lukumäärä	1	laajuus	
Ajoitus yleinen	uusi aika	Koordinaattiselite	paikalla sijaitseva entinen tilan päärakennus
Ajoitustarkenne		Etäisyystieto	Pyhännän kirkosta n. 2 km etelään
Inventointilöydöt		Inventointimenetelmät	katselmus
Aiemmat tutkimukset		Kaavaluonnoksen nro	ei sijaitse kaavan alueella
Aiemmat löydöt			

Maastotiedot: Pyhännänjärvestä n. 1 km etelään entisen Lammasojan rannalla. Luonnontilaisena puro on nykyään melkein kokonaan hävinnyt.

Kuvaus: Vuoden 1779 isojakokartalla on merkintä, jonka mukaan paikalla oli pelto ja asutusta. Lammasojaa ei ole merkitty isojaon taloluetteloon. Talo ei ole nykyisin asuttuna. Kohde jäi kartoittamatta vuoden 2014 Koulukeskuksen asemakaavan inventoinnissa (J. Itäpalo/Keski-Pohjanmaan ArkeologiaPalvelu).

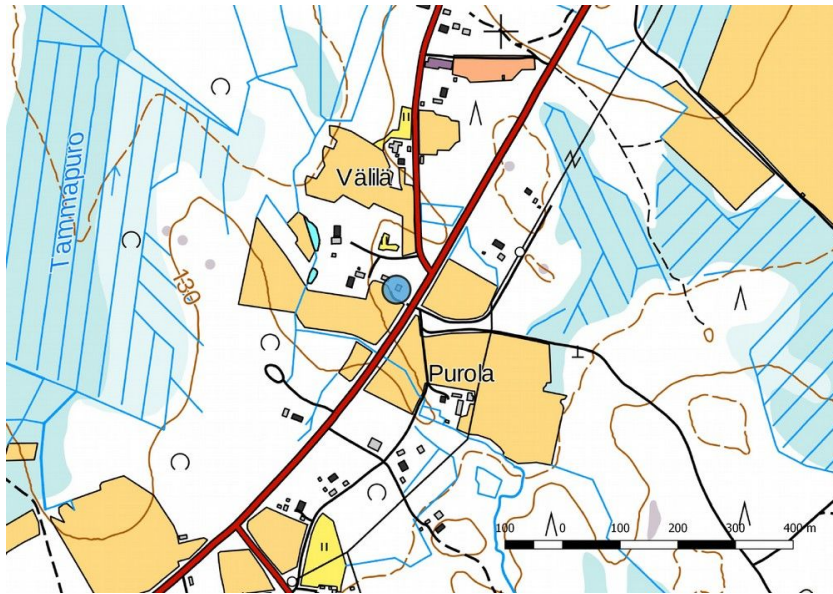
Ehdotus suojavöhykkeeksi: ei. Ei sijaitse kaavan alueella.



Lammasoja oikealla, kuva pohjoiseen.



Lammasoja vasemmalla alhaalla, ote vuoden 1779 isojakokartasta, kartta KA, digitaaliarkisto, <https://astia.narc.fi/astiaUi/digiview.php?imageId=25260694&aytun=3138510.KA&j=8>



Lammasoja.



16. Leiviskä 2

Rekisteritiedot		Paikkatiedot	
Mj-rekisteri		TM35-lehtijako	Q4431R, Q4432R
Laji	Kulttuuriperintökohde	Vanha yleislehtijako	341302
Tyyppi	kylänpaikka	Koordinaatit ETRS-TM35FIN	P 7110002 I 465984
Tyypin tarkenne	kantatalo	N2000	n. 127,5
Lukumäärä	1	laajuus	
Ajoitus yleinen	uusi aika	Koordinaattiselite	Nykyinen päärakennus
Ajoitustarkenne		Etäisyystieto	Pyhännän kirkosta n. 1,8 km luoteeseen
Inventointilöydöt		Inventointimenetelmät	katselmus
Aiemmat tutkimukset		Kaavaluonnoksen nro	
Aiemmat löydöt			

Maastotiedot: Pyhännänjärven luoteisrannalla Ouluntien varrella.

Kuvaus: Vanhimpien vuoden 1557 verotietojen mukaan Pyhännänjärven rannalle sijaitsi Leiviskän, Mustan ja Piipon talot. Leiviskä ja Piippo ovat olleet eri vaiheissa myös Pyhäntä-nimisiä (Matti Leiviskä, Pyhännän historia 1. s. 64-65 ja 88). Maakirjan mukaan Leiviskä merkittiin kestikievariksi ensimmäisen kerran 1729, mutta talo toimi majatalona epävirallisemmin jo vuosisadan alussa (Matti Leiviskä, Pyhännän historia 1, s. 186).

Leiviskä on merkitty vuoden 1653 maakirjakartalle. Vuoden 1779 isojakokartan mukaan alueella sijaitsi kaksi taloa, toinen Leiviskä on sijainnut nykyisestä Leiviskästä etelään lähempänä järveä alueella, joka on nykyisin peltoa, ja oli tarkastushetkellä aidattuna hevoshakana ja viljelyksessä. Kartalle on merkitty myös tervahauta pohjoisemman talon pohjoispuolelle. Leiviskän kohdalla on nykyisin tilakeskus useine eri ikäisine tilarakennuksineen, vanhin rakennus on kirkkolato vuodelta 1681. Tilaa ympäröivät järven puolella viljelyksessä olevat pellot. Leiviskä on luokiteltu maakunnallisesti arvokkaaksi kohteeksi.

Ehdotus suojavyöhykkeeksi: s-merkintä.



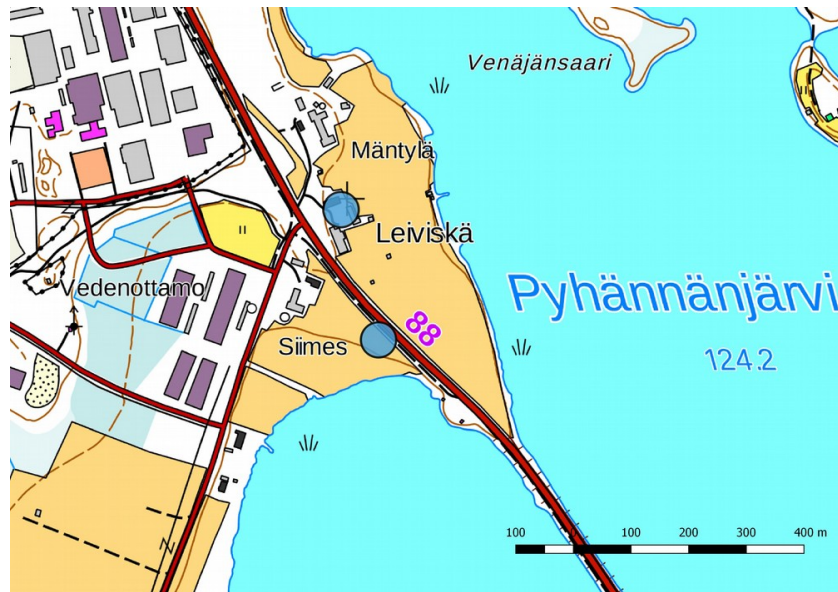
Isojakokartalle merkityn pohjoisemman Leiviskän tila pohjoiseen.



Isojakokartalle merkityn eteläisemmän Leiviskän talon kohdalla on nykyisin peltoa. Kuva luoteeseen (kuvattu 2014).



Vuoden 1778 isojakokartalle Leiviskään on merkitty kaksi taloa, useita talourakennuksia ja mm. tervahauta, kartta KA digitaaliarkisto, <https://astia.narc.fi/astiaUi/digiview.phpimageld=25114030&aytun=3138510.KA&j=2>



Leiviskä 2. Isojakokartalle merkittyjen kahden talon sijainti.

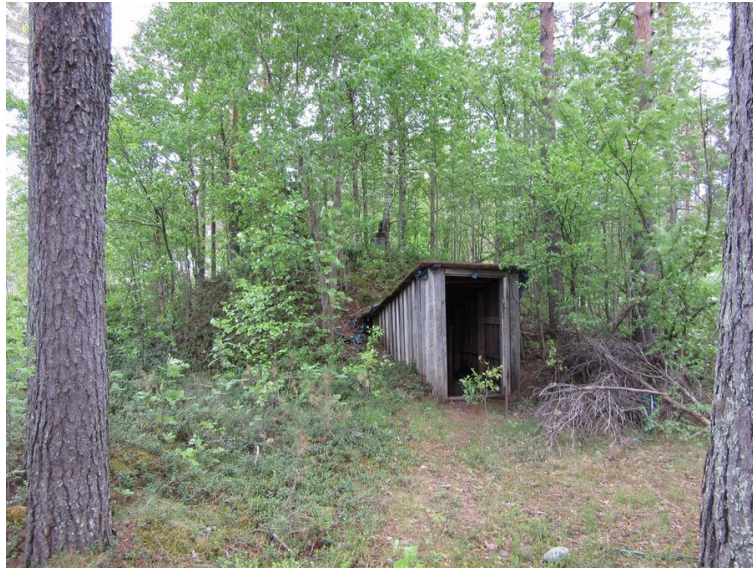
17. Leiviskäntie

Rekisteritiedot		Paikkatiedot	
Mj-rekisteri		TM35-lehtijako	Q4432R
Laji	kulttuuriperintökohde/muu havainto	Vanha yleislehtijako	341302
Tyyppi	työ- ja valmistuspaikka	Koordinaatit ETRS-TM35FIN	P 7110057 I 465821
Tyypin tarkenne	kellari	N2000	n. 130
Lukumäärä	1	laajuus	
Ajoitus yleinen	uusin aika	Koordinaattiselite	gps-mittaus
Ajoitustarkenne		Etäisyystieto	Pyhäntän kirkosta n. 1,9 km luoteeseen
Inventointilöydöt		Inventointimenetelmät	pintahavainnointi
Aiemmat tutkimukset		Kaavaluonnoksen nro	
Aiemmat löydöt			

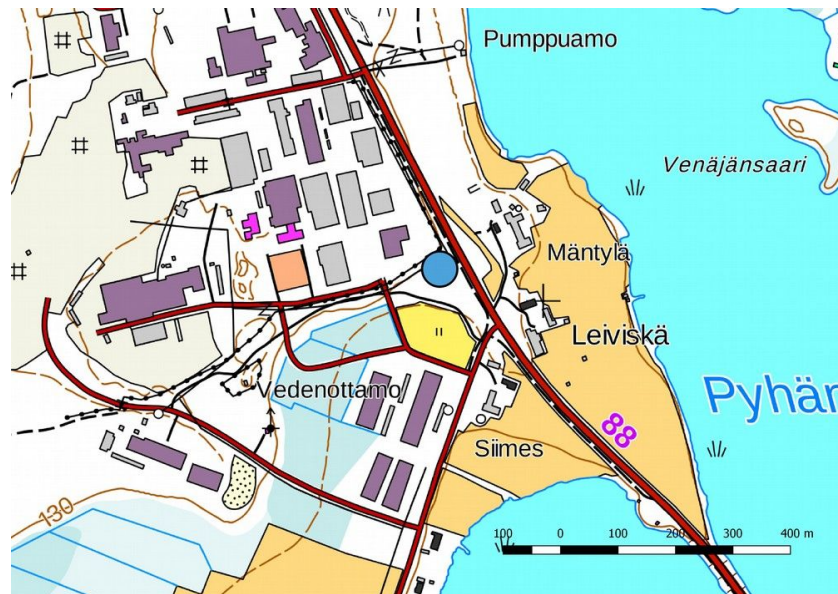
Maastotiedot: Pyhäntänjärven luoteisrannalla Ouluntien varrella, alue on kapea metsäinen alue tehdasalueiden välissä.

Kuvaus: Noin 10 m halkaisijaltaan oleva pystyssä oleva kellari, puinen sisäänkäyntikomero on vielä jäljellä. Kellari liittyy paikalla sijainneeseen Rinteen taloon, joka on merkitty vielä vuoden 1972 peruskartalle. Talon kaikki muut rakennukset on purettu.

Ehdotus suojavyöhykkeeksi: ei.



Kellari koilliseen.



Leiviskäntie.

18. Piippo

Rekisteritiedot		Paikkatiedot	
Mj-rekisteri		TM35-lehtijako	Q4431R
Laji	kulttuuriperintökohde	Vanha yleislehtijako	341302
Tyyppi	kylänpaikka	Koordinaatit ETRS-TM35FIN	P 7108309 I 467275
Tyyppin tarkenne	kantatalo	N2000	n. 127,5
Lukumäärä	1	laajuus	
Ajoitus yleinen	uusi aika	Koordinaattiselite	entisen Vanhatalon sijainti



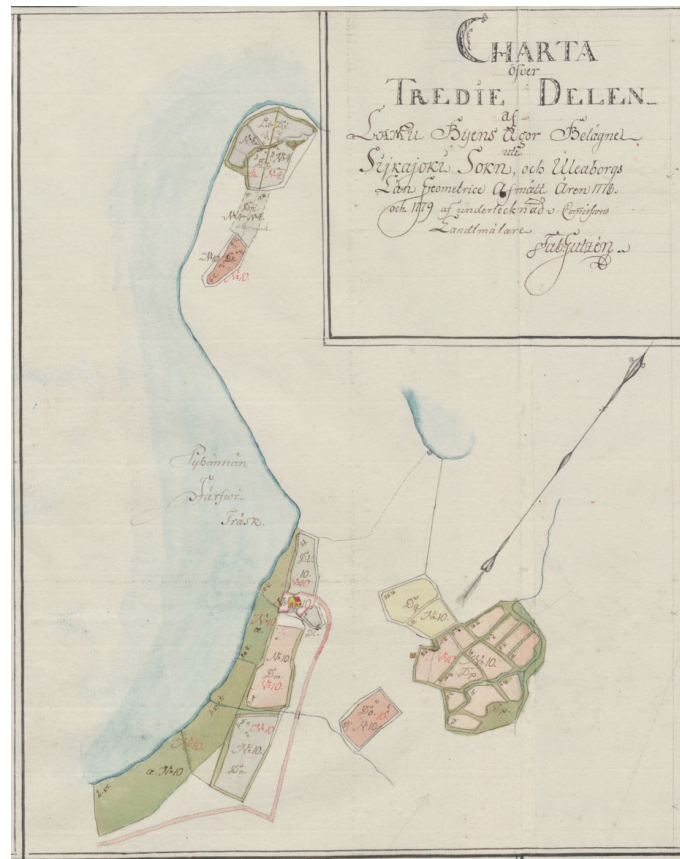
Ajoitustarkenne		Etäisyystieto	Pyhännän kirkosta n. 0,1 km etelään
Inventointilöydöt		Inventointimenetelmät	katselmus
Aiemmat tutkimukset		Kaavaluonnoksen nro	ei sijaitse kaavan alueella
Aiemmat löydöt			

Maastotiedot: Pyhännän keskustassa Keskustien varrella rakennetun rantatörmän päällä.

Kuvaus: Vanhimpien vuoden 1557 verotietojen mukaan Pyhännänjärven rannalle sijaitsi Leiviskän, Mustan ja Piipon talot. Leiviskä ja Piippo ovat olleet eri vaiheissa myös Pyhäntä-nimisiä. Vuoden 1785 maakirjassa talolle myönnettiin kestikievarioikeus (Matti Leiviskä, Pyhännän historia 1. s. 64-65, 88 ja 186).

Piippo on merkitty vuoden 1653 maakirjakartalle ja vuoden 1779 isojakokartalle. Alue on nykyisin rakennettua omakotitaloaluetta.

Ehdotus suojavöhykkeeksi: ei.



Piippo vuoden 1778 isojakokartalla. Nykyisen Kirkkoniemien päässä sijaitsi peltoja, paikalla on voinut olla aiemmin talo, mutta tästä ei ole lähdetodisteita, kartta KA digitaaliarkisto, <https://astia.narc.fi/astiaUi/digiview.php?imageId=25114030&aytun=3138510.KA&j=2>



Piippo.

19. Pumppuamo

Rekisteritiedot		Paikkatiedot	
Mj-rekisteri		TM35-lehtijako	Q4432R
Laji	kulttuuriperintökohde	Vanha yleislehtijako	341302
Tyyppi	työ- ja valmistuspaikka	Koordinaatit ETRS-TM35FIN	P 7110372 I 465837
Tyypin tarkenne	hiilimiilu	N2000	n. 127,5
Lukumäärä	1	laajuus	
Ajoitus yleinen	uusin aika	Koordinaattiselite	gps-mittaus
Ajoitustarkenne		Etäisyystieto	Pyhännän kirkosta n. 2,2 km luoteeseen
Inventointilöydöt		Inventointimenetelmät	pintahavainnointi, lapionpisto, kairaus
Aiemmat tutkimukset		Kaavaluonnoksen nro	
Aiemmat löydöt			

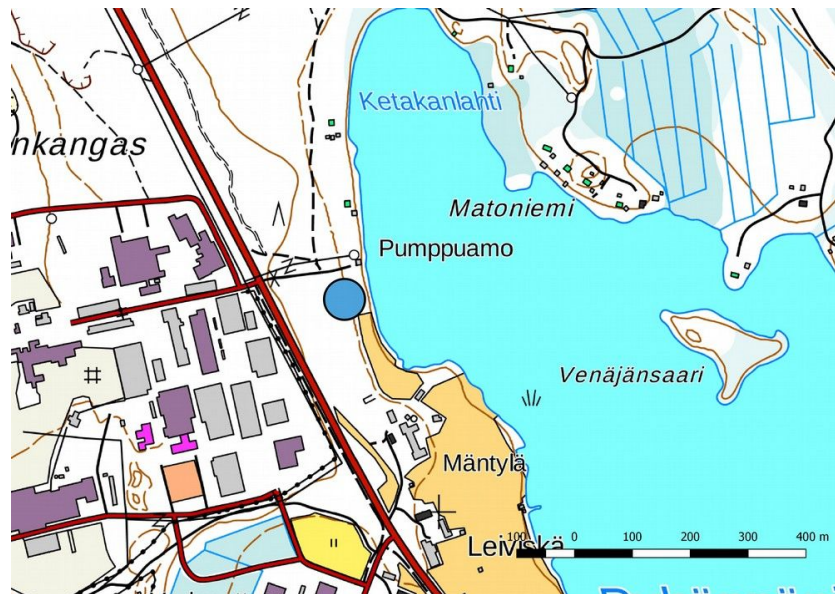
Maastotiedot: Pyhännänjärven luoteisrannalla järven ja Ouluntien välissä matalalla rantatörmällä, maaperä on hiekkaa, puusto harvaa mäntymetsää.

Kuvaus: Noin 1,5 m halkaisijaltaan oleva hiilimiilu, lapionpistossa n. 10 cm vahva epäyhtenäinen hiilikerros. Lähellä on toinen kuoppa, jossa ei ollut hiiltä ja maannos osittain häiriintynyt.

Ehdotus suojavyökkeeksi: ei.



Hiilimiilun kuoppa etelään.



Pumppuamo.

20. Savontie

Rekisteritiedot		Paikkatiedot	
Mj-rekisteri		TM35-lehtijako	Q4223L, Q4223R
Laji	kulttuuriperintökohde	Vanha yleislehtijako	341301, 341302
Tyyppi	kulkuväylä	Koordinaatit ETRS-TM35FIN	P 7109917 465895
Tyyppin tarkenne	tienpohja	N2000	
Lukumäärä	1	laajuus	
Ajoitus yleinen	uusi aika	Koordinaattiselite	aiempi tieto



Ajoitustarkenne	1700-luku	Etäisyystieto	
Inventointilöydöt		Inventointimenetelmät	pintahavainnointi
Aiemmat tutkimukset		Kaavaluonnoksen nro	
Aiemmat löydöt			

Maastotiedot: Pyhännänjärven ympärillä Ouluntien, Periojantien, Koulutien, Roopintien, Akselikujan, Ukontaipaleen ja Kajaanintien kohdalla sekä Kajaanintien eteläpuolella metsätiellä. Pääosa linjauksesta on tasaisessa maastossa.

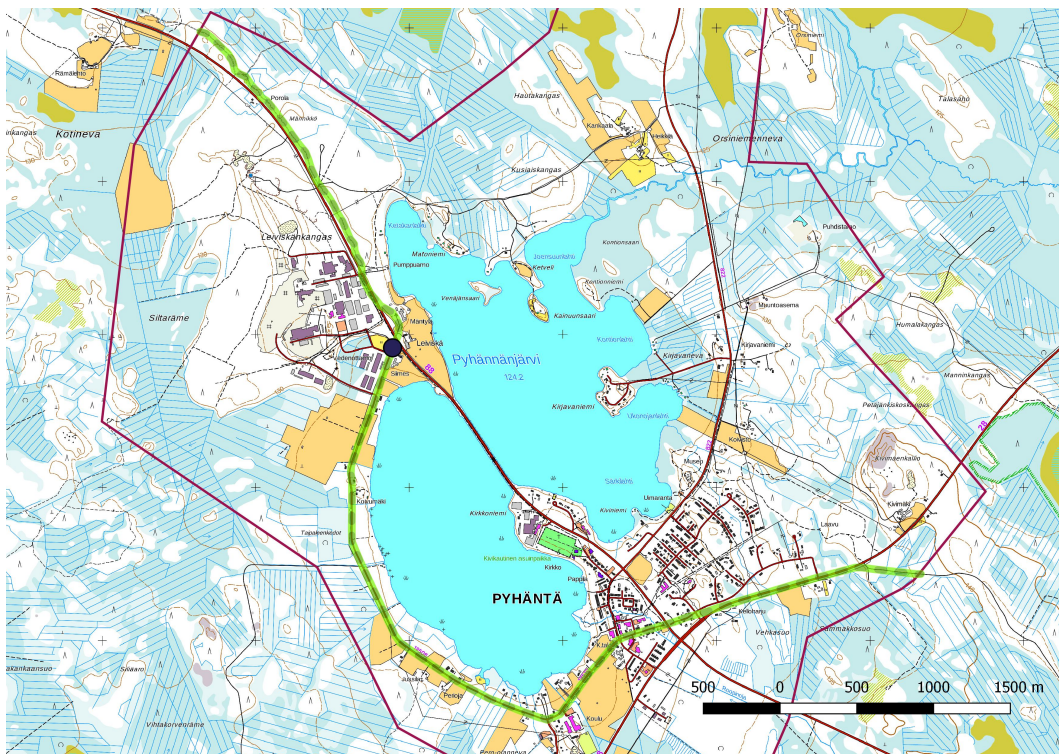
Kuvaus: Kuopion ja Oulun välillä kulkenee 1700-luvun Savontien linjaus kulkee Pyhännänjärven länsi- ja eteläpuolelta. Tie oli ajanjakson yksi Suomen maantieliikenteen pääväylistä. Kesätieksi tie kunnostettiin 1770-luvulla, ratsupolkuna se on ollut käytössä jo 1600-luvulla. (Siikajokilaakson historia 1 s.192). Syksyllä 2016 linjaus oli tarkastetuilta osiltaan sorapintainen. Linjaus jatkuu etelään Periojantien kohdalla edelleen sorapintaisena Koulutielle asti, mistä se jatkuu nykyisiä päällystettyjä teitä pitkin Ukontaipaleen tielle, siltä Kajaanintielle ja Kajaanintien eteläpuolella metsätielle. Aiemmin vuolaampina virranneiden Periojan ja Roopinjan kohdilla on ollut sillat. Ilmeisemmin linjauksesta ei ole säilynyt kiinteitä rakenteita. Savontien linjaus on merkitty isojakokartoille, ks. KA, digitaaliarkisto,

<https://astia.narc.fi/astiaUi/digiview.php?imageId=25114034&aytun=3138510.KA&j=6>

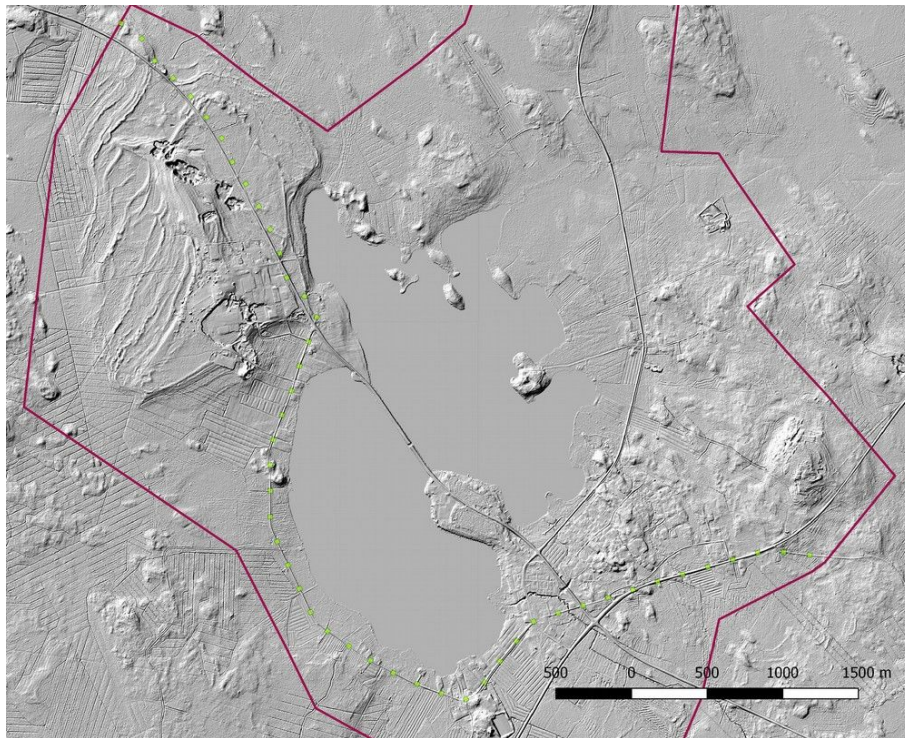
<https://astia.narc.fi/astiaUi/digiview.php?imageId=25260694&aytun=3138510.KA&j=8>

Kohteen nimi on muutettu Savontieksi, vuoden 2016 inventoinnissa linjaus nimettiin Periojantien mukaan.

Ehdotus suojavyöhykkeeksi: ei.



Savontien linjaus, kohdekoordinaatti ympyränä.



Savontien linjaus vihreänä katkoviivana vinovalovarjosterasteria vasten 2 m DEM, tausta-aineisto MML (4/2017).

Muut havainnot

21 Kivimäenkallio 3

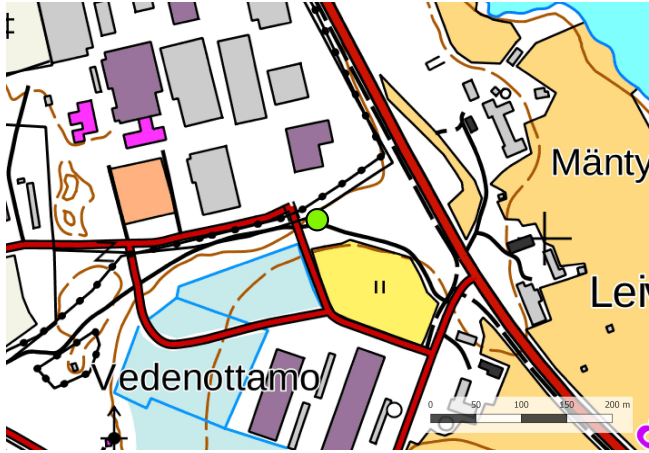
Paikalla on soranotossa syntyneitä jo pintakasvillisuuden peittämiä röykkiöitä (koordinaatit: P 7109045 I 469122).





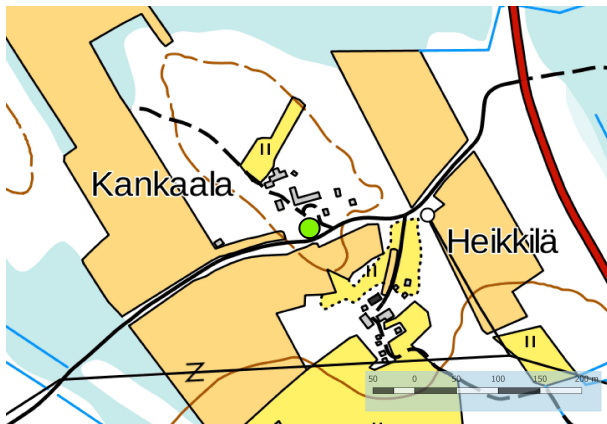
22 Leiviskäntie 2

Pyhännänjärven luoteisrannalla Oulutien varrella pienessä metsikössä tehdasalueiden välissä on noin 8 x 3 m:n kokoinen ja n. 1,5 m syvä betoniperustus. Se voi liittyä lähellä sijainneeseen Rinteen taloon, joka on lähi-historiassa purettu (koordinaatit: P 7110020 I 465750).



23 Musta

Vanhimpien vuoden 1557 verotietojen mukaan Pyhännänjärven rannalle sijaitsi Leiviskän, Mustan ja Piipon talot. Mustan talo häviää lähteistä vuonna 1586. Järven pohjoispuolella Kankaalan ja Heikkilän tilojen aluetta kutsutaan nykyään Mustosenperäksi (Matti Leiviskä, Pyhännän historia 1, s. 64-67). Järven pohjoispuolella Kankaalan ja Heikkilän tilojen tienoille on merkitty isojakokartalle Mustosenaho-niminen kangas. Olemassa olevien lähdetietojen ja vanhimpien karttojen perusteella talon paikannus jää kuitenkin avoimeksi (koordinaatit: P 7111313 I 467430 Z 125-127,5 Kankaalan tilan päärakennus).





9. Aineistoluettelo

Digitaalinen aineisto:

Arkistolaitoksen digitaaliarkisto:

Pitäjäkartat, Pyhäntä, <http://digi.narc.fi/digi/search.ka>

Isojakokartat, <http://digi.narc.fi/digi/slistaus.ka?ay=222659>

Geologian tutkimuskeskus,

<http://gtkdata.gtk.fi/Maankamara/index.html>

Maanmittauslaitos, avoimien aineistojen tiedostopalvelu,

<https://tiedostopalvelu.maanmittauslaitos.fi/tp/kartta>

<http://vanhatpainetutkartat.maanmittauslaitos.fi/>

Museovirasto, Kulttuuriympäristön palveluikkuna, arkeologiset kohteet ja kulttuuriympäristön tutkimusraportit arkeologia, Pyhäntä <https://www.kyppi.fi/palveluikkuna/portti/read/asp/default.aspx>

Vanha kartta, <http://www.vanhakartta.fi/historialliset-kartat/maakirjakartat/search-results>

Kirjallisuus:

Leiviskä Matti, Pyhännän historia 1. 2015.

Siikajokilaakson historia 1. 1996.

Muu aineisto:

Schulz Hans-Peter, Rannansiirtymistaulukko, julkaisematon.