
**PYHÄNNÄN KESKUSTAN OSAYLEISKAAVAN
PESIMÄLINNUSTOSELVITYS**

TYÖNUMERO: 20601887

PYHÄNNÄN KUNTA



KUVA © SWECO YMPÄRISTÖ OY, 2018

18.09.2018

SWECO YMPÄRISTÖ OY
TURKU

Karttakuvat:
Maanmittauslaitos (MML)
Valokuvat:
SWECO Ympäristö Oy, 2018

SISÄLTÖ

KUVAT	5
TAULUKOT	6
LIITTEET	6
YHTEYSTIEDOT	7
1 JOHDANTO	8
2 LÄHTÖTIEDOT JA MENETELMÄT	10
3 TULOKSET	11
4 JOHTOPÄÄTÖKSET	15
4.1 Linnustollisesti arvokkaat alueet ja muut huomionarvoiset kohteet	15
4.2 Natura-alueiden huomiointi	20
5 YHTEENVETO	20
6 LÄHTEET	21

KUVAT

Kuva 1. Osayleiskaava-alueen raja.....	9
Kuva 2. Koulun koillispuolisella pellolla on sarkaojia, mikä lisää alueen sopivuutta peltolinnustolle.	13
Kuva 3. Osayleiskaava-alueen itäpuolella on lintudirektiivin perusteella suojeltu Natura-alue Kansanneva – Kurkineva – Muurainsuo.	14
Kuva 4. Kohde 1 on Tammapuron suulla sijaitseva suistoalue, jossa on nebareunus.	15
Kuva 5. Kohde 2 on järvikortetta kasvava matala ranta, jossa on paikoin veden pinnalle kohoavia kareja.	16
Kuva 6. Kohde 3 on Ketakanlahden rakentamaton pohjukka, jossa kasvaa harvaa järvikortteikkaa.	17
Kuva 7. Kohteella 4 Pyhännänjoen suulla on matala pato ja sitä ympäröivä kivikkoinen alue.....	18
Kuva 8. Kohde 5 on luonnontilainen suo Oulaistennevan itäosassa.	19
Kuva 9. Kohteella 6 Leiviskänkankaalla sorakuopan pohjoistörmässä on pesinyt törmäpääsky-yhdyskunta vuonna 2017.....	19

TAULUKOT

Taulukko 1. Selvityksen maastokäyntien ajankohdat ja säätiedot.	11
Taulukko 2. Pesimälinnustoselvityksen maastokäynneillä havaitut huomionarvoiset lintulajit.	12

LIITTEET

Liite 1. Linnustollisesti arvokkaat alueet ja muut huomionarvoiset kohteet.

Liite 2. Maastoselvityksessä havaitut huomionarvoiset linnut.

YHTEYSTIEDOT

Luontoselvityskonsultti
Sweco Ympäristö Oy



Yhteyshenkilö:
Suunnittelija (biologi), Pinja Mäkinen
Uudenmaankatu 19 A
20700 TURKU
Puh. 050 356 7563
pinja.makinen@sweco.fi

1 JOHDANTO

Tämän pesimälinnustaselvityksen tavoitteena oli laatia yleiskaavatasoinen pesimälinnustaselvitys Pyhännän keskustan osayleiskaava-alueelta. Kaavan ja samalla selvitysalueen raja-
rajaus on esitetty seuraavassa kuvassa (Kuva 1).

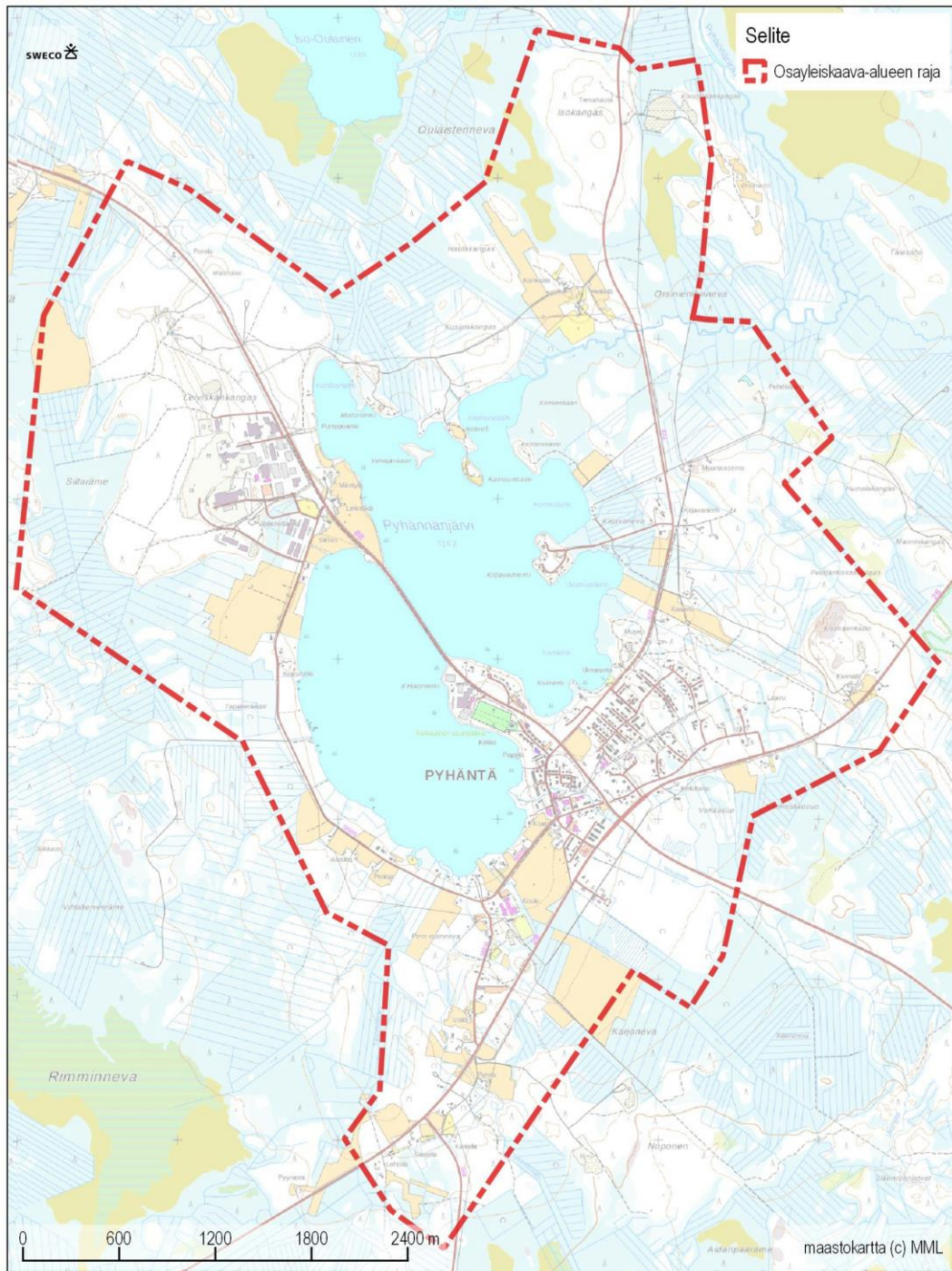
Kaava-alueen keskellä sijaitsee Pyhännänjärvi ja sen kaakkoisrannalla Pyhännän keskustaajama. Pyhännänjärven luoteispuolella Leiviskänkankaalla on teollisuusalue ja vanhoja, pääosin jo metsittymässä olevia soranottoalueita. Kaava-alueen reuna-alueilla on runsaasti soita, jotka ovat pääosin ojitettuja rämeitä, mutta kaava-alueen koillisosassa on myös ojittamattomia nevoja.

Pyhännänjärvi on kooltaan 375 ha. Rantaviivan pituus on 16,8 km. Happamuudeltaan vesi on lievästi hapanta ja vedenväri on erittäin ruskeaa. Vedenlaadultaan järvi on rehevä. Pyhännänjärvi on matalahko. Järven rannat ovat paikoin kapealti kivikkoreunaisia. Järven rannassa on monin paikoin soita, pääosin ojitettua isovarpurämettä. Rämeyden ja järven välissä on joissakin harvoissa paikoissa kapea nevaruuna. Pyhännänjärvestä laskee Pyhännänjoki koillisen suuntaan. Järven rannoilla on jonkin verran vapaa-ajan-asutusta. Pysyvää asutusta järven rannoilla on etenkin järven kaakkoisrannalla ja järven itäosassa Kirjavaniemessä.

Pohjois-Pohjanmaan Lintutieteellinen Yhdistys (PPLY) on Pyhännän keskustan osayleiskaavaan liittyvässä, tietokantatietoihin ja paikkatietotarkasteluun perustuvassa linnuston taustaselvityksessään (Pohjois-Pohjanmaan lintutieteellinen yhdistys, 2018) esittänyt, että osayleiskaavan laadinnan yhteydessä tiettyjen alueiden pesimälinnustoa tulisi selvittää maastoinventoinnein. Näitä alueita ovat Pyhännänjärven luusuan ja Pyhännänjoen alue (ml. Oulaistennevan luonnontilainen osa), Pyhännänjärven rannat ja etenkin järveen rajoittuvat avomaat sekä kaava-alueen pohjoispäädyssä sijaitseva Isokangas ja itäreunan Kivimäenkallio). PPLY:n raportissa suositeltiin, että maastokartoitukset tehtäisiin kullakin kohteella yhdellä kerralla 1.–20.6.2018 käyttäen pesimälinnuston kartoittamiseen kolme henkilötyöaamua.

Tämän linnustaselvityksen maastotyöt kohdennettiin PPLY:n taustaselvityksessä esitetyille potentiaalisille linnustollisesti arvokkaille alueille. Pesimälinnustaselvityksessä keskityttiin huomionarvoisiin lajeihin (lintudirektiivin liitteen I lajit, erityisesti suojeltavat lajit, kansallisesti ja alueellisesti uhanalaiset lajit sekä Suomen kansainväliset vastuulajit).

Pesimälinnustaselvityksen maastotyöt tehtiin 11.-13.6.2018. Maastotöiden ja raportin tekijänä oli biologi (FM) Pinja Mäkinen ja laadunvarmistajana biologi (FM) Tarja Ojala Sweco Ympäristö Oy:stä.



Kuva 1. Osayleiskaava-alueen raja.

2 LÄHTÖTIEDOT JA MENETELMÄT

Lähtötietoina käytettiin uhanalaisten lajien esiintymispaikkatietoja (Herttatiedot), suurten petolintujen pesäpaikkatietoja ja PPLY:n tekemää linnuston taustaselvitystä (Pohjois-Pohjanmaan lintutieteellinen yhdistys, 2018).

Uhanalaisten lajien esiintymispaikkatiedot (Herttatiedot) saatiin Pohjois-Pohjanmaan ELY-keskukselta 4.6.2018. Uhanalaistiedot pyydettiin osayleiskaava-alueelta ja sen lähiympäristöstä minimissään 500 metrin säteeltä selvitysalueen rajasta.

Suurten petolintujen pesäpaikkatiedot selvitettiin Metsähallitukselta (maakotka, muuttohaukka ja merikotka, tiedot saatu 4.6.2018) ja Luonnontieteelliseltä keskusmuseolta (tiedot saatu 20.6.2018). Luonnontieteellisen keskusmuseon osalta tietoja haettiin rengastusrekisteristä, sääksirekisteristä ja petolintujen pesäilmoitusrekisteristä. Suurten petolintujen pesäpaikkatiedot pyydettiin osayleiskaava-alueelta ja sen ympäristöstä minimissään 2 kilometrin säteeltä selvitysalueen rajasta.

Kansainvälisten, Suomen ja maakunnallisesti tärkeiden lintualueiden (IBA, FINIBA, MAALI) sijaintia selvitettiin BirdLife Suomen internetsivuilta (BirdLife, 2018). Lintudirektiivin perusteella suojeltujen Natura-alueiden sijainti tarkastettiin ja alueiden rajaukset ladattiin Lapio-karttapalvelusta (SYKE, 2018).

Selvitysalueen pesimälinnustoa selvitettiin maastokäynnein kolmena aamuna 11.-13.6.2018) käyttäen sovellettua kartoituslaskentamenetelmää. Selvityksessä pääpaino oli huomionarvoisissa lajeissa (lintudirektiivin liitteen I lajit, erityisesti suojeltavat lajit, kansallisesti ja alueellisesti uhanalaiset lajit sekä Suomen kansainväliset vastuulajit). Näiden lajien osalta merkittiin kartalle havaintopaikat. Muiden kuin huomionarvoisten lajien osalta kirjattiin ylös selvitysalueen lajisto.

Kartoitus aloitettiin pian auringonnousun jälkeen ja lopetettiin kello kymmeneen mennessä. Kartoitus tehtiin riittävän lämpiminä, tyyninä ja poutaisina aamuina, jotta linnut olivat äänessä ja niiden äänet oli mahdollista havaita.

Ensimmäisenä aamuna 11.6.2018 kartoitettiin Pyhännänjärven rannat kunnan uimarannalta (Särkilahdi) myötäpäivään aina järven pohjoisrannalla sijaitsevaan Matoniemeen saakka.

Toisena aamuna 12.6.2018 kartoitettiin uimarannan ja Pyhännänjoen luusuan välinen koilliranta, Pyhännänjoen varsi sekä Oulaistennevan luonnontilainen osa. Matkalla selvitettiin lyhyesti myös Orsiniemennevan, Isokankaan metsäalueen ja Oulaistennevan eteläpuolella sijaitsevan Kankaalan peltoalueiden linnustollisia arvoja.

Kolmantena aamuna 13.6.2018 kierrettiin Kivimäenkallion seutu sekä kuntakeskusta niiltä osin kuin sitä ei ensimmäisenä päivänä kyetty havainnoimaan. Samana aamuna kierrettiin kuntakeskuksen kaakkoispuolella Vehkasuon länsipuolisissa ja Roopinojaa ympäröivissä metsissä, kartoitettiin Pyhännänjärven ranta Matoniemen ja Pyhännänjoen luusuan välillä ja kierrettiin Leiviskänkankaalla teollisuusalueen luoteispuolella sijaitsevat hiekka-

kuopat. Maastonselvitysten kellonajat ja säätiedot on esitetty seuraavassa taulukossa (Taulukko 1).

Taulukko 1. Selvityksen maastokäyntien ajankohdat ja säätiedot.

PVM	Auringon			Pilvisuus	Tuulisuus	Poutaisuus
	Selvitysajan- kohta (klo)	nousu n. klo	Lämpötila (°C)			
11.6.2018	3.00–10.00	2.50	+9–16	3/8–4/8	1–2 m/s	Poutaa
12.6.2018	3.05–9.55	2.48	+6–12	Pilvetön	3–4 m/s	Poutaa
13.6.2018	3.15–9.50	2.47	+6–12	7/8	1–2 m/s	Poutaa

Maastohavaintojen ja lähtötietojen perusteella rajattiin linnustollisesti arvokkaat alueet. Huomionarvoisten lintulajien esiintyminen, arvioidun pesimäreviirin sijainti, lajin käyttäytyminen ja ekologia sekä elinympäristön tyyppi olivat tärkeimpiä arviointiperusteita, kun analysoitiin linnustollisesti arvokkaiden alueiden rajaustarvetta. Rajauspäättöksiä tehdessä huomioitiin myös alueella esiintyvien lajien uhanalaisuutta, uhanalaisuuden syitä ja mahdollisuuksia vaikuttaa kaavoituksella uhanalaisuuden syihin. Linnustollisesti arvokkaiden alueiden rajauspäättökset tehtiin asiantuntija-arviona.

3 TULOKSET

PPLY:n tekemän linnuston taustaselvityksen (Pohjois-Pohjanmaan lintutieteellinen yhdistys, 2018) mukaan Pyhännänjärvi on ilmeisen hyvä lintujärvi, vaikkei sen linnustoa ole tiittävästi koskaan selvitetty tarkemmin. Osa Tiira-lintuhavaintotietokantaan kirjatusta havainnoista koskee muutoinaikaisia levähtäjiä (mm. alli), mutta ainakin laulujoutsenen, haapanan, tukkasotkan, uivelon, isokoskelon ja kuikan pesiminen järvellä on mahdollista. Järvi kuulunee myös kalasääsken saalistuspaikkoihin ja sen rannoilla tai jäällä levähtää kahlaajalintuja (Pohjois-Pohjanmaan lintutieteellinen yhdistys, 2018).

Linnustonselvityksen maastokäynnillä havaittiin 22 huomionarvoista lintulajia, jotka on esitetty seuraavassa taulukossa (Taulukko 2). Näiden huomionarvoisten lintujen havaintopaikat on esitetty liitteen 2 kartalla. Huomionarvoisten lintulajien havaintopaikat painottuvat selvitysreittien sijainti huomioidenkin Pyhännänjärven rantavyöhykkeeseen, etenkin rannaltaan rakentamattomille seuduille.

Muista kuin huomionarvoisista lintulajeista selvitysalueella havaittiin seuraavat lintulajit: fasaani, harakka, harmaalokki, harmaasieppo, hernekerttu, kalalokki, keltasirkku, kirjosiippo, käki, käpytikka, laulurastas, lehtokerttu, lehtokurppa, leppälintu, metsäkirvinen, mustarastas, naakka, pajulintu, peippo, pensaskerttu, pensastasku, pikkuarvonen, punakylkirastas, punarinta, ruokokerttunen, räkättirastas, sepelkyyhky, sinisorsa, sinitäinen, sirittäjä, talitiainen, tiltalti, töyhtöhyppä, varis, vihervarpunen ja västäräkki. Yhteensä selvitysalueella havaittiin 58 lintulajia.

Taulukko 2. Pesimälinnustoselvityksen maastokäynneillä havaitut huomionarvoiset lintulajit. Uhanalaisluokitus Tiaisén ym. (2016) mukaan. Lyhenteiden selityksiä: EN= Erittäin uhanalainen, VU=Uhanalainen, vaarantunut, NT=silmälläpidettävä; LC= elinvoimainen. pr=pari, k=koiras, n=naaras, a=parvi (parven yksilömäärä perässä). & yhdistää samassa parvessa nähtyjä, + eri parvessa (ja yleensä eri aikaan) nähtyjä lintuhavaintoja. Mikään havaituista lajeista ei ole erityisesti suojeltava.

Laji	IUCN	Dir.	Va	RT	Yksilömäärä
Haarapääsky	NT				1pari+1+3xa2
Hömötiainen	VU				1 koiras
Isokoskelo	VU		X		1
Kalatiira	LC	X	X		7x1
Kapustarinta	LC	X			1
Keltävästäräkki	NT				1 koiras
Kuikka	LC	X			1 pari
Kuovi	NT		X		4x1pr + 1
Kurki	LC	X			2 x 1 pari
Laulujoutsen	LC	X	X		a4(vai 2pr?) +3x1pr + 1
Metso	LC	X	X	X	1 koiras
Naurulokki	VU				5x1+a2+a3+a15+a23+2x1pr
Pajusirkku	VU				9x1k + 4x1n
Pikkulokki	LC	X	X		1
Punavarpunen	NT				5x 1koiras
Rantasipi	LC		X		7x1 + 3x1pari
Räystäspääsky	EN				1
Taivaanvuohi	VU				1k
Tavi	LC		X		1n + 1n&3poikasta
Telkkä	LC		X		1k + 1n +1n&pesä
Valkoviklo	LC		X		1 pari
Viherpeippo	VU				7x1koiras

IUCN = Uhanalaisuusluokka

Dir. = Lintudirektiivin liitteen I laji

Va = Suomen kansainvälinen vastuulaji

RT = Alueellisesti uhanalainen laji



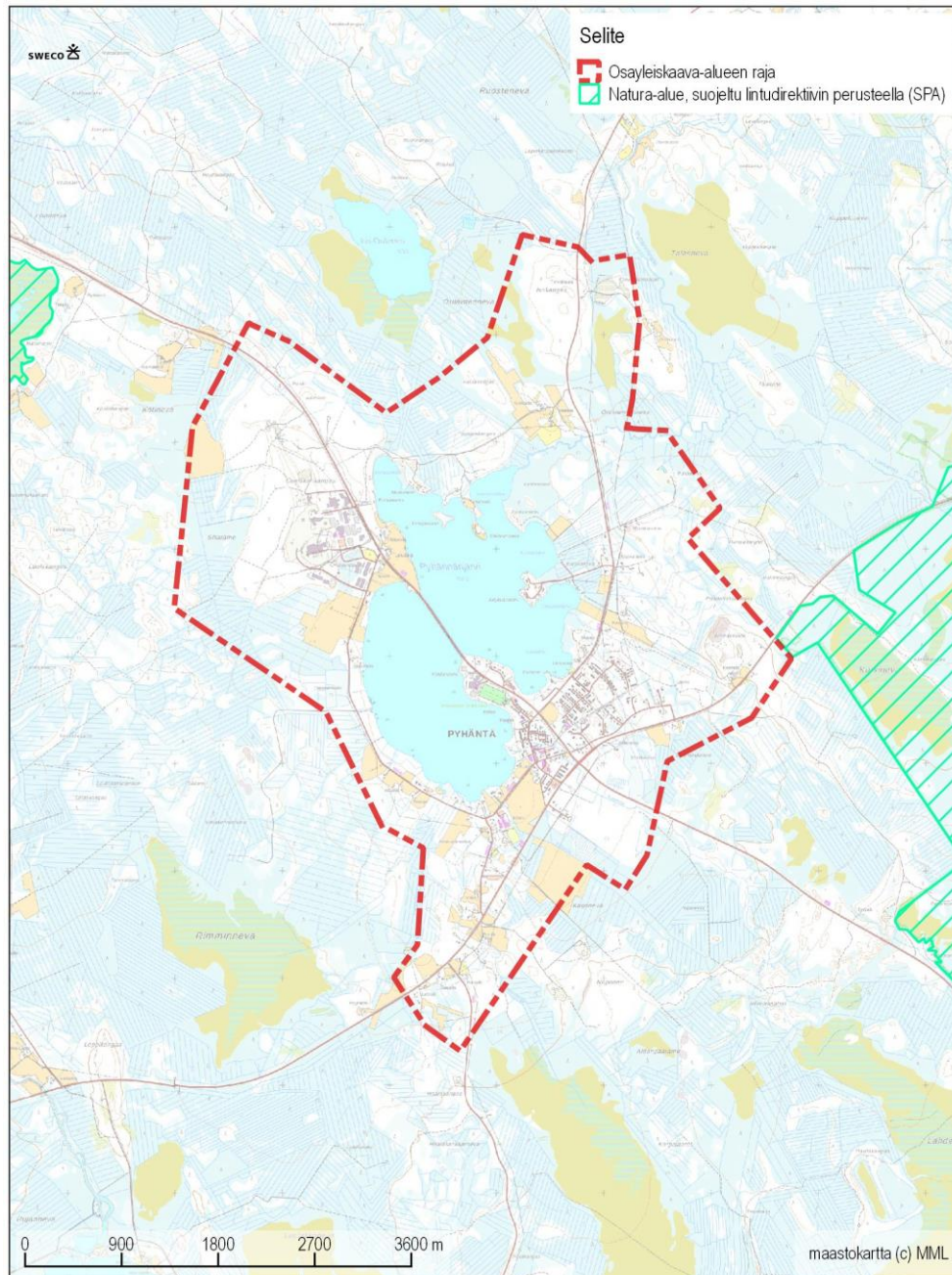
*Kuva 2. Koulun koillispuolisella pellolla on sarkaojia, mikä lisää alueen sopivuutta pelto-
linnustolle. Tällä pellolla havaittiin kuovi sekä ruokaileva kurkipari.*

ELY-keskuksen toimittamissa uhanalaistiedoissa (Hertta-tiedoissa) on mainittu Leiviskänkankaalla sorakuopan törmässä sijaitseva törmäpääsky-yhdyskunta. Tämä tieto on ELY-keskukselle ilmoitettu vuoden 2017 Pyhännän keskustan osayleiskaavan luontoselvityksen (Sweco Ympäristö, 2017) perusteella. Yleisesti ottaenkin Hertta-tietokantaan on kirjattu niukasti lintuja koskevia tietoja.

Lähtötietojen perusteella osayleiskaava-alueen ulkopuolella on pesinyt sellainen uhanalainen, salassa pidettävä laji, jonka saalistusalue lajin käyttäytyminen ja mahdollisten saalistusalueiden sijainti huomioiden ulottuu tai on ulottunut osayleiskaava-alueelle. Viimeinen tieto viranomaisrekisterissä tästä lajista on vuodelta 2009, jolloin tarkastetut pesät olivat asumattomia ja pesät olivat kokonaan tai osittain pudonneet. Lähtötietojen perusteella osayleiskaava-alueen ulkopuolella pesii tai ainakin on pesinyt myös toinen uhanalainen, salassa pidettävä laji, jonka saalistusalue lajin käyttäytyminen ja mahdollisten saalistusalueiden sijainti huomioiden saattaa myös ulottua osayleiskaava-alueelle. Viimeinen tieto viranomaisrekisterissä myös tästä lajista on vuodelta 2009.

Aivan selvitysalueen itäpuolella on Natura-alue Kansanneva – Kurkineva – Muurainsuo (FI1104402), jonka sijainti on esitetty seuraavassa kuvassa (Kuva 3). Natura-alue on suojeltu sekä luonto- että lintudirektiivin nojalla (SPA/SCI). Kansanneva – Kurkineva – Muurainsuo on komea suokokonaisuus, jossa aapasuon lisäksi on kehittyvä keidassuo. Alue on linnustollisesti merkittävä. Natura-alueen suojeluperusteena ovat linnuston osalta seuraavat lintudirektiivin liitteen I lintulajit: ampuhaukka, kapustarinta, kurki, lapintiira, laulujoutsen, liro, metso, pohjantikka, sinisuohaukka, suokukko, suopöllö, vesipääsky ja lisäksi yksi uhanalainen lintulaji, jonka tiedot ovat salassa pidettäviä. Osayleiskaava-alueen puolella Natura-alueen läheisyydessä on kapea kaistale ojitettua puustoista suota ja sen länsipuolella nousee kangasmetsäinen, loiva rinne kohti maantietä ja tien länsipuolella olevaa Kivimäenkalliota. Tämän Natura-alueen Kansanneva – Kurkineva – Muurainsuo vieressä kaava-alueen puolella olevan suo- ja metsäalueen ei luontotyypinsä perus-

tella arvioida olevan tärkeä osa Natura-alueella elävien Natura-alueen suojeluperusteisten lintulajien elinpiiriä.



Kuva 3. Osayleiskaava-alueen itäpuolella on lintudirektiivin perusteella suojeltu Natura-alue Kansanneva – Kurkineva – Muurainsuo.

Selvitysalueen luoteispuolella, noin 1,5 kilometrin etäisyydellä osayleiskaava-alueen rajasta sijaitsee Natura-alue Kivijärvi (FI1104405). Alue on suojeltu lintudirektiivin perusteella (SPA). Kivijärvi on rannoiltaan soistunut lintuvesi. Järvellä on monipuolinen vesilintu- ja kahlaajalajisto. Kivijärvi on lintuvesiensuojeluohjelman kohde (LVO110256).

Selvitysalueella tai 5 km säteellä selvitysalueen rajoista ei ole kansainvälisiä (IBA), Suomen (FINIBA) tai maakunnallisesti (MAALI) tärkeitä lintualueita (BirdLife, 2018; Leivo, ym., 2002).

4 JOHTOPÄÄTÖKSET

4.1 Linnustollisesti arvokkaat alueet ja muut huomionarvoiset kohteet

Maastoselvityksen ja lähtötietojen perusteella osayleiskaava-alueelta on rajattu linnustollisesti arvokkaina alueina 5 kohdetta (kohteet 2–6) ja muuna huomionarvoisena kohteena yksi kohde (Kohde 1). Linnustollisesti arvokkaat alueet ja muut huomionarvoiset kohteet ovat vesi- ja/tai rantalinnuston pesimä- ja/tai ruokailualueita, luontotyyppiltään ja lajistoltaan arvokas luonnontilainen neva ja uhanalaiselle (vaarantunut, VU) törmäpääskylle pesäpaikaksi soveltuva hiekkakuopan reuna, jossa vielä vuonna 2017 pesi törmäpääskyyhdyskunta. Linnustollisesti arvokkaat alueet ja muut huomionarvoiset kohteet on esitelty alla ja niiden rajaukset on esitetty liitteessä 1.

Kohde 1:

Muu huomionarvoinen kohde.

Kohde 1 on Tammapuron suulla sijaitseva suistoalue.



Kuva 4. Kohde 1 on Tammapuron suulla sijaitseva suistoalue, jossa on nevareunus.

Kohde sijaitsee Pyhännänjärven lounaisen osan etelärannalla. Puro muodostaa suistossa suvantolammen, jossa on nevereunus (Kuva 4). Nevaa ympäröi mäntyä kasvava isovar-puräme ja siellä täällä pajukko. Kohde kuuluu maastoselvityksen mukaan pajusirkun (uhanalainen, vaarantunut) ja punavarpusen (silmälläpidettävä) reviiiriin. Luontotyypinsä perusteella kohteella arvioidaan olevan merkitystä myös sorsalintujen pesimäalueena.

Suositus huomioonottamisesta kaavoituksessa:

Kohde suositellaan jätettävän rakentamisen ulkopuolelle. Suositellaan, ettei kohteelle rakenneta ajoneuvoilla ajettavia teitä. Kohteen metsänkäsittelyn osalta suositellaan, että ainakin osa pajukoista ja muista pensaikoista jätetään raivaamatta.

Kohde 2:

Linnustollisesti arvokas kohde.

Kohde sijaitsee Pyhännänjärven lounaisen osan länsirannalla Koivumäen eteläpuolella.

Kohde on järvikortetta kasvava matala ranta (Kuva 5). Etenkin kohteen eteläosassa, mutta myös aivan kohteen pohjoispäässä on veden pinnalle kohoavia kareja. Ainakin kohteen eteläosan kareilla pesinee naurulokkipari. Kohde on järvikortteen takia huonosti havainnoitavissa, mutta maastoselvityksen perusteella kohde kuuluu ainakin naurulokkien, pikkulokin ja luultavasti myös laulujoutsenen reviiiriin.



Kuva 5. Kohde 2 on järvikortetta kasvava matala ranta, jossa on paikoin veden pinnalle kohoavia kareja.

Suositus huomioonottamisesta kaavoituksessa:

Kohteella tulisi säilyttää pääosa pesimälinnustoa suojaavasta järvikortekasvustosta ja ohjata venevalkamiin johtavat venereitit mahdollisuuksien mukaan siten, etteivät ne sijoitu 50 metrin säteelle peruskartalle merkityistä veden pinnalle nousevista kareista.

Kohde 3:**Linnustollisesti arvokas kohde.**

Kohde sijaitsee Pyhännänjärven pohjoisosassa Ketakanlahden pohjoispohjukassa. Kohde on rakentamaton lahdenpohjukka, jossa kasvaa harvaa järvikortteikkaa (Kuva 6). Lahden rannalla on ojittamatonta, mäntypuustoista isovarpurämettä. Kohteella havaittiin asuttu telkänpönttö, josta lähti telkkänaaras lentoon. Runsaista pöntön seinän raoista pursua vista untuvista päätellenkin pöntössä oli telkän pesä. Kohteella oli myös vanha laulujoutsenen pesäkumpu, jossa ei tänä vuonna pesitty.

Kohteen rajaukseen on sisällytetty sekä vesialuetta että maan puolelta isovarpurämettä, jotta voidaan turvata maan puolella lähellä rantaviivaa pesivien vesilintujen pesimärauha.



Kuva 6. Kohde 3 on Ketakanlahden rakentamaton pohjukka, jossa kasvaa harvaa järvikortteikkaa. Kohteella pesii telkkä ja on pesinyt aiemmin laulujoutsen.

Suositus huomioonottamisesta kaavoituksessa:

Kohteelle ei tulisi rakentaa taloja, teitä eikä myöskään kaavassa osoitettuja ulkoilureittejä.

Kohde 4:**Linnustollisesti arvokas kohde.**

Kohde sijaitsee Pyhännänjärven pohjoisosassa Joensuunlahden pohjoispohjukassa. Kohteeseen sisältyy myös Pyhännänjoen luusua ja hiukan joen yläjuoksua. Pyhännänjärven rannat kohteella ovat pääosin isovarpurämettä, mutta kohteen eteläosassa lahden eteläreunalla on myös nevareunusta, luontotyyppiltään saraluhtaa (Sweco Ympäristö, 2017). Pyhännänjoen suulla on matala pato ja sitä ympäröivä kivikkoinen alue (Kuva 7).

Naurulokin havaittiin saalistavan padolla. Pyhännänjoki meanderoi kohteella luonnontilaisena. Jokea ympäröivät luhtaiset ruohoiset sarakorvet, joissa kasvaa mm. pajuja ja koivuja.

Kohde kuuluu ainakin laulujoutsenen, nauruloki, pajusirkun, kalatiiran ja tavin reviiriin. Kohde on koko Pyhännänjärven rauhallisin osa suhteessa ihmistoiminnan aiheuttamaan häiriöön. Pyhännänjoen luusua tarjoaa erityisiä kalastusmahdollisuuksia lokeille.



Kuva 7. Kohteella 4 Pyhännänjoen suulla on matala pato ja sitä ympäröivä kivikkoinen alue.

Suositus huomioonottamisesta kaavoituksessa:

Kohteelle ei tulisi rakentaa taloja eikä moottoriajoneuvoilla ajettavia teitä.

Kohde 5:

Linnustollisesti arvokas kohde.

Kohde 5 sijaitsee kaava-alueen koillisosassa Oulaistennevan itäosassa Isokankaan länsipuolella. Suo erottuu muuten voimakkaassa talouskäytössä olevasta metsäluonnosta. Suon itäosassa on tupasvillarämettä, keskiosaltaan suo on avointa nevaa. Kohteella havaittiin pesimälinnustoselvityksen maastokäynnillä huomionarvoisista lajeista vain keltävästäräkki, mutta kohteen eteläpuolisella pellolla havaittiin kahtena eri päivänä kurkipari, jonka pesimäpaikaksi suo luontotyyppinsä perusteella sopii. Suolla havaittiin myös teeren ulostetta.



Kuva 8. Kohde 5 on luonnontilainen suo Oulaistennevan itäosassa.

Suositus huomioonottamisesta kaavoituksessa:

Kohteella ei tule tehdä suon luonnontilaisuutta heikentäviä toimia.

Kohde 6:

Linnustollisesti arvokas kohde.

Kohde 6 sijaitsee kaava-alueen luoteisosassa Leiviskänkankaalla noin 200 metriä teollisuusalueen pohjoispuolella sijaitsevan sorakuopan pohjoisosassa. Sorakuopan pohjoistörmässä on vuonna 2017 pesinyt törmäpääsky-yhdyskunta (Sweco Ympäristö, 2017).



Kuva 9. Kohteella 6 Leiviskänkankaalla sorakuopan pohjoistörmässä on pesinyt törmäpääsky-yhdyskunta vuonna 2017.

Maastokäynnillä 13.6.2018 törmässä ei havaittu yhtään törmäpääskylle sopivaa pesäkoloa, eikä seudulla nähty yhtään törmäpääskyä. Kohteen länsipuolella sorakuopan reuna oli ilmeisesti loivennettu koneellisesti hiukan aikaisemmin. Kohteen kohdalla sorakuopan reuna on kuitenkin yhä elinympäristönä törmäpääskyn pesäpaikaksi sopiva, joten kohdetta voidaan pitää linnustollisesti arvokkaana.

Suositus huomioonottamisesta kaavoituksessa:

Hiekkakuopan törmä tulisi jättää kohteen kohdalla koskemattomaksi.

4.2 Natura-alueiden huomiointi

Aivan selvitysalueen itäpuolella on lintudirektiivin perusteella suojeltu Natura-alue Kansanneva – Kurkineva – Muurainsuo (FI1104402). On huomioitava, että sellainen Natura-alueen ulkopuolellakin tapahtuva toiminta, josta saattaa aiheutua Natura-alueen suojeluperusteena oleville luontoarvoille merkittävää haittaa, vaatii luonnonsuojelulain 65 §:n mukaisen Natura-arvioinnin. Tällainen haitta voi olla esimerkiksi Natura-alueelle asti voimakkaasti meluava tai pölyävä, Natura-alueen vesitaloutta tai veden laatua muuttava tai linnuille törmäysriskejä aiheuttava toiminta. Tällaista toimintaa ei siis tulisi osoittaa kaavassa Natura-alueen lähistölle. Tarvittavan suojavyöhykkeen leveys riippuu toiminnan laadusta.

5 YHTEENVETO

Linnustaselvityksen maastokäynnillä havaittiin 22 huomionarvoista lintulajia. Yhteensä selvitysalueella havaittiin 58 lintulajia.

Maastonselvityksen ja lähtötietojen perusteella osayleiskaava-alueelta on rajattu linnustollisesti arvokkaina alueina 5 kohdetta (kohteet 2–6) ja muuna huomionarvoisena kohteena yksi kohde (Kohde 1). Linnustollisesti arvokkaat alueet ja muut huomionarvoiset kohteet ovat vesi- ja/tai rantalinnuston pesimä- ja/tai ruokailualueita, luontotyypiltään ja lajistoltaan arvokas luonnontilainen neva ja uhanalaiselle törmäpääskylle pesäpaikaksi soveltuva hiekkakuopan reuna, jossa vielä vuonna 2017 pesi törmäpääsky-yhdyskunta. Linnustollisesti arvokkaiden alueiden ja muiden huomionarvoisten kohteiden rajaukset on esitetty liitteen 1 kartalla.

Aivan selvitysalueen itäpuolella on lintudirektiivin perusteella suojeltu Natura-alue Kansanneva – Kurkineva – Muurainsuo (FI1104402). Natura-alueen ulkopuolellakin tapahtuva toiminta, josta saattaa aiheutua Natura-alueen suojeluperusteena oleville luontoarvoille merkittävää haittaa, vaatii luonnonsuojelulain 65 §:n mukaisen Natura-arvioinnin. Näin ollen esimerkiksi Natura-alueelle asti voimakkaasti meluavaa tai pölyävää, Natura-alueen vesitaloutta tai veden laatua muuttavaa tai linnuille törmäysriskejä aiheuttavaa toimintaa ei tulisi osoittaa kaavassa Natura-alueen lähistölle kaava-alueen itänurkkaan. Tarvittavan suojavyöhykkeen leveys riippuu toiminnan laadusta.

6 LÄHTEET

BirdLife, 2018. Tärkeät lintualueet. <https://www.birdlife.fi/suojelu/alueet/> (luettu 14.9.2018)

Leivo, M., Asanti, T., Koskimies, P., Lammi, E., Lampolahti J., Mikkola-Roos M. & Virolainen, E., 2002. Suomen tärkeät lintualueet FINIBA. BirdLife Suomen julkaisu nro 4. Suomen graafiset palvelut, Kuopio. 142 s.

Pohjois-Pohjanmaan ELY-keskus, 2013. Kansanneva - Kurkineva – Muurainsuo. [\(http://www.ymparisto.fi/fi-FI/Luonto/Suojelualueet/Natura_2000_alueet/Kansanneva__Kurkineva__Muurainsuo\(4857\)](http://www.ymparisto.fi/fi-FI/Luonto/Suojelualueet/Natura_2000_alueet/Kansanneva__Kurkineva__Muurainsuo(4857))) (luettu 17.9.2017)

Pohjois-Pohjanmaan lintutieteellinen yhdistys, 2018. Taustaselvitys uhanalaisten ja lintudirektiivin I liitteen lintulajien esiintymisestä Pyhännän kuntakeskuksessa ja sen läheisyydessä 2010–2017.

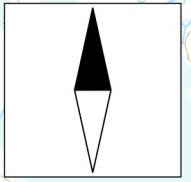
Sweco Ympäristö, 2017. Pyhännän keskustan osayleiskaavan luontoselvitys.

SYKE, 2018. Lapio-karttapalvelu http://paikkatieto.ymparisto.fi/lapio/lapio_flex.html# (luettu 17.9.2018).





Tiainen, J., Mikkola-Roos, M., Below, A., Jukarainen, A., Lehikoinen, A., Lehtiniemi, T., Pessa, J., Rajasärkkä, A., Rintala, J., Sirkiä, P. & Valkama, J. 2016. Suomen lintujen uhanalaisuus 2015 – The 2015 Red List of Finnish Bird Species. Ympäristöministeriö & Suomen ympäristökeskus. 49 s.

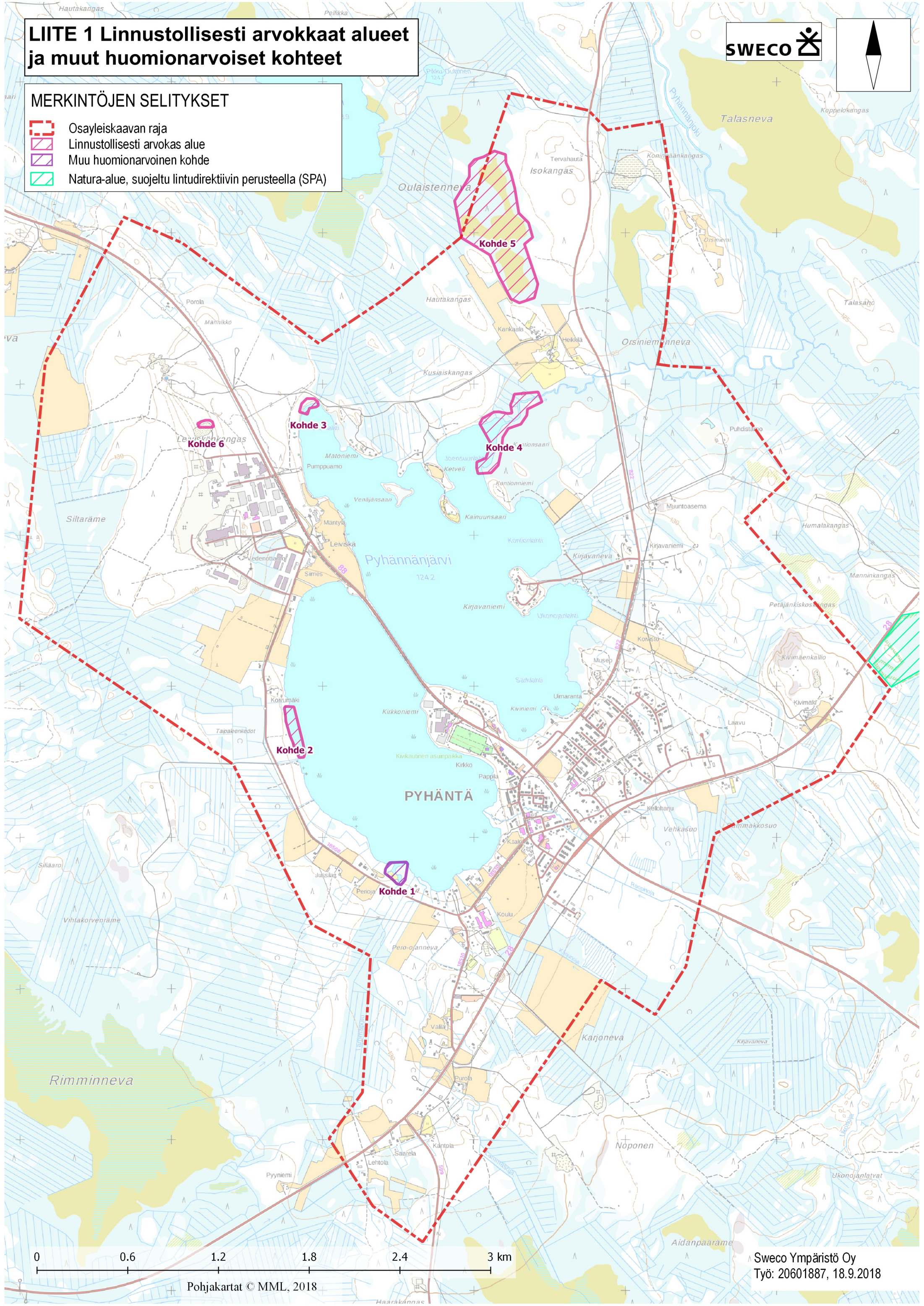
LIITE 1 Linnustollisesti arvokkaat alueet ja muut huomionarvoiset kohteet

SWECO



MERKINTÖJEN SELITYKSET

-  Osayleiskaavan raja
-  Linnustollisesti arvokas alue
-  Muu huomionarvoinen kohde
-  Natura-alue, suojeltu lintudirektiivin perusteella (SPA)



Pohjakartat © MML, 2018

Sweco Ympäristö Oy
Työ: 20601887, 18.9.2018

