

SAAPUNUT

31-10-2019

YMPÄRISTÖPALVELUT  
HELMİ

1

# MAA-AINESTEN OTTOSUUNNITELMA

## Palokankaan maa-ainesalue

Pyhäntä (630)

Tavastikenkä (404)

Pinoniemen monttu (15-30)

**Sisällysluettelo:**

Yleistä	3
Materiaalin tarve ja lupa-aika	3
Kohteen nykytila	3
Kaavoitus ja pohjavesialueet	3
Maastotutkimukset	4
Työ-, turvallisuus- ja liikennejärjestelyt ja suojaustoimenpiteet	4
Ottamistoimenpiteet	5
Valvonta	5
Jälkihoitotoimenpiteet	5
Ympäristövaikutukset	5

**Piirustusluettelo:**

Sijaintikartta	1:100 000
Yleiskartta	1: 10 000
Nykytilannekartta	1: 1000
Lopputilannekartta	1:1000
Leikkaukset A-A, B-B	
Rajanaapuri luettelo	

## MAA-AINESLAIN MUKAISEN OTTAMISSUUNNITELMAN SELOSTUS

### Yleistä

Luvan hakijana on Reino Leiviskä.  
Tilan Pinonimen monttu RN:o 630-404-15-30 omistaa luvan hakija.  
Ottamisalue sijaitsee Pyhännän kunnan Palokankaan soraotto-alueella, n. 3.5 km Tavastikengältä törmälänperällepäin (Siltasaarentie 6).  
Suunniteltu ottoalue on kokonaisuudessaan tilan pinoniemen monttu sisällä.  
Tilan koko pinta-ala on n. 4.49 ha, josta 3.1 ha on käytettävissä ottoalueeksi.  
Aikaisempaan ottamistoimintaan on käytetty n. 2 ha. Ottamislupaa haetaan 1.5 ha suuruiselle alueelle.

### Materiaalin tarve ja lupa-aika

Maa-ainekset toimitetaan rakentajille Pyhännällä sekä sen lähikunnissa tarpeen ja kysynnän mukaan.  
Suunnitelman mukaan maa-ainesten kokonaismäärä on laskettu n. 65000 m<sup>3</sup> joka on pääasiassa soraa, hiekkaa sekä filleriä.  
Lupa ajaksi haetaan 10v. Vuosittainen käyttö n. 6500 m<sup>3</sup>

### Kohteen nykytila

Alueella on suoritettu entisten maa-ainessuunnitelmien mukaista ottotoimintaa jo ennen vuotta 1980. Alueen ottotoiminta on aloitettu 1977 jolloin alueen soraa on käytetty pyhääntä tavastikengän tien rakentamisessa. Ottotoiminta on ollut aktiivisimmillaan 1977 – 1983 Tämän jälkeen alueelta on maa-aineksia otettu kotitarve käyttöön.

Suunnittelualueen metsätyyppi on kuivahko kangas jossa pääpuulajina on kuitupuuluokan mänty.  
Ottoalueella on runkovahvuus on kuitupuuluokkaa.  
Lähimmät asutukset sijaitsevat n. 200 m etäisyydellä alueen kaakkoispuolella.

Lähimmät vesistöt ovat kohteen pohjoispuolella n.1.4 km:n päässä sijaitseva Törmösenjoki ja kohteen eteläpuolella n. 2.1 km:n päässä sijaitseva Valkeisenjärvi.

### Kaavoitus ja pohjavesialueet

Ottamisalue sijaitsee Palokankaan (11630007) II – luokan vedenhankintaan soveltuvalla pohjavesialueella. Etäisyys Hörölän pohjaveden pumppaamoon on n. 4.2 km  
Alueen hydrologinen kuvaus: ”Alue muodostuu hiekkavaltaisesta laakeasta harjuselännelaaksosta, jossa erottuu paikoin topografisesti kapeahko hiekkaisia sorakerroksia käsittävä runko-osa. Harjulla on laajat hiekkaliepeet,

joiden aines hienontuu reunoille päin. muodostuman pinnalla on yleisesti rantavalleja. Kerrospaksuudet ovat suuria ja pohjavesi on syvällä. Maaperän vertikaalinen vedenläpäisevyys on reunaosia lukuun ottamatta hyvä. Hyvin vettä johtava runko-osa on välillä ilmeisesti heikosti kehittyntä. Pohjois-Pohjanmaan maakuntakaavassa ottoalue on myös luokiteltu II-luokan pohjavesialueeksi. Muita maakuntakaavamerkintöjä alueelle ei ole, eikä alueella ole voimassa olevaa osayleis- tai asemakaavaa.

Ottoalueen pohjoispuolelle on asennettu Pohjois-Pohjanmaan maakuntaliiton toimesta pohjaveden tarkkailuun havaintoputki jota on käytetty POSKI 2 hankkeessa (X = 7117779.776 Y = 475733.345 ETRS TM35). Kyseisen putken pää on tasossa +118.70 ja pohjaveden keskimääräinen taso on +114,43 (N2000) .

#### Maastotutkimukset

Suunnittelualue on mallinnettu käyttämällä maanmittauslaitoksen laserkeilaus aineistoa. Keilaus on suoritettu 2012. Aineiston tarkistus on suoritettu Joulukuussa 2015 trimplen GPS VRS-GNSS laitteistolla. Mittaukset on suoritettu ETRS TM35-FIN koordinaatistoon ja N2000-korkeuskoordinaatistoon. Mittaustietojen käsittely on tehty 3D-Win 6 ohjelmistolla.

#### Ottamistoimenpiteet

Varsinaista ottamistoimintaa on n. 1.5 ha: n alueella. Haettu ottomäärä 65000 m<sup>3</sup> saavutetaan avattavalla osalla ottotasossa +118.50. Vanhan ottoalueen pohja pidetään entisellään tasossa +117.50. Alueelta on otettu kotitarveottona vähäisiä soramääriä. Ottoalueella ei esiinny vesien lammikoitumista.

Ottamistoiminta aloitetaan läntisestä päädyistä, josta edetään itää ja etelää kohti. Ottaminen voidaan ulottaa aivan Tilan RN:o 15:19 rajaan kiinni koska tilan omistaa hakija. Muille rajoille jätetään 10m suojaetäisyys. Siltasaaren tienreunan ja ottoalueen reunaan 13m suojaetäisyys. Ottamisrajan saavutettua reunat luiskataan 1:3 kaltevuuteen.

Montulla voidaan mahdollisesti suorittaa ns. "vipraseulontaa" esimerkiksi muuraushiekan jalostamiseksi.

Pintamaat ja käyttämättömät ainekset varastoidaan montulle ja käytetään maisemointitöissä.

#### Työ-, turvallisuus- ja liikennejärjestelyt ja suojaustoimenpiteet

Ottamisen aikana tullaan noudattamaan voimassa olevia työsuojelu- ja työturvallisuuslain ohjeita ja määräyksiä, sekä terveydenhuoltolain mukaisia pohjaveden suojaustoimenpiteitä.

Liikenne ottamisalueelta tapahtuu Törmäperänpaikallis- ja siltasaaren yksityistien kautta. Montulla kulkeva tie muutetaan paremmin kuorma-autoille toimivammaksi.

Monttialue suojataan heijastavin lippusiimoin sekä tarvittaessa varoituskyltein.

Alueella polttoaineita käytetään pieniä määriä ja kuljetustankit ovat tuplavaipallisia. Konepalvelu Honkalan ottoalueella on rakennettu tankkausalusta, jossa voidaan hetkellisesti säilyttää lastauskonetta ajojen aikana (liite 1).

#### Valvonta

Ottamistoiminnasta vastaa urakoitsija/luvanhakija. Ottamistoimintaa valvoo Peruspalvelukuntayhtymä Helmen sekä pyhännän ympäristö- ja rakennusvalvonnan viranomaiset.

#### Jälkihoitotoimenpiteet

Ottamistoiminnan loppuvaiheessa alue siistitään ja muotoillaan metsän kasvulle soveliaaksi, käyttämällä alueella kertyneitä rakentamiseen kelpaamattomia maa-aineksia sekä puhdasta täyttömaata. Käytetyt reuna-alueet muotoillaan 1:3 kaltevuuteen. Puuston ja kasvillisuuden uudistuminen tapahtuu luontaisesti ja uudistumista tehostetaan tarvittaessa istutuksin.

#### Ympäristövaikutukset

Suunnitelman mukainen ottamistoiminta, pohjaveden suojakerrokset ja ottamistasot, sekä jälkityöt huomioiden ei toiminnasta aiheudu ympäristöhaittoja.

Ottamistoiminnan loputtua alue muuttuu vähitellen ympäristöönsä sopivaksi metsäpeitteiseksi alueeksi.

Haapajärvellä 30.10.2019

Mikko Vainio

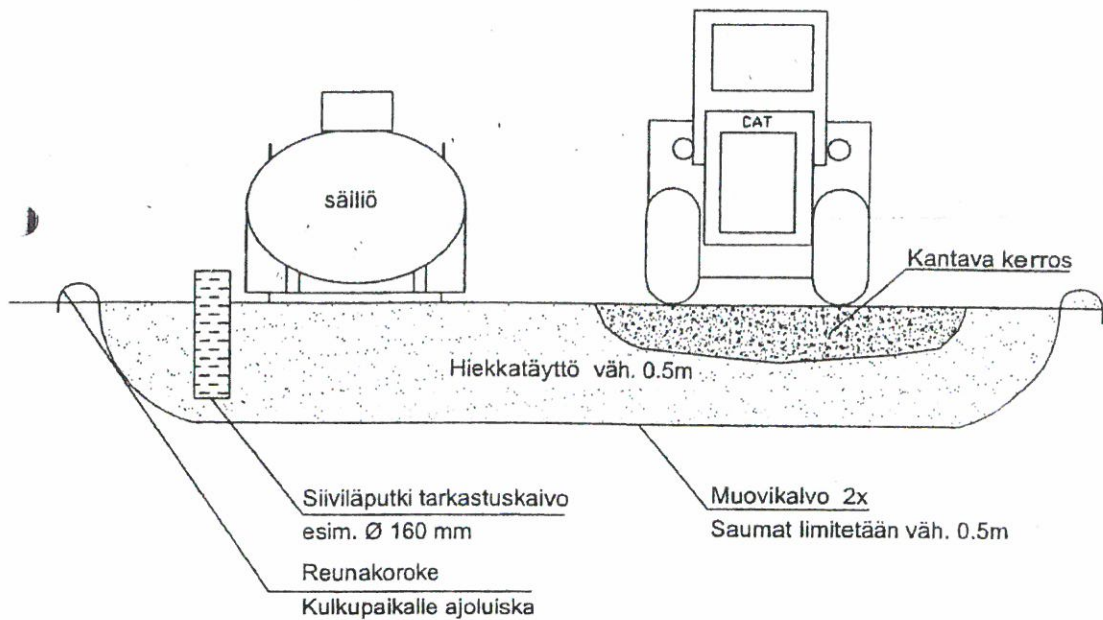


## Liite 1. Konealustan havainnekuva

POHJOIS-POHJANMAAN  
YMPÄRISTÖKESKUS

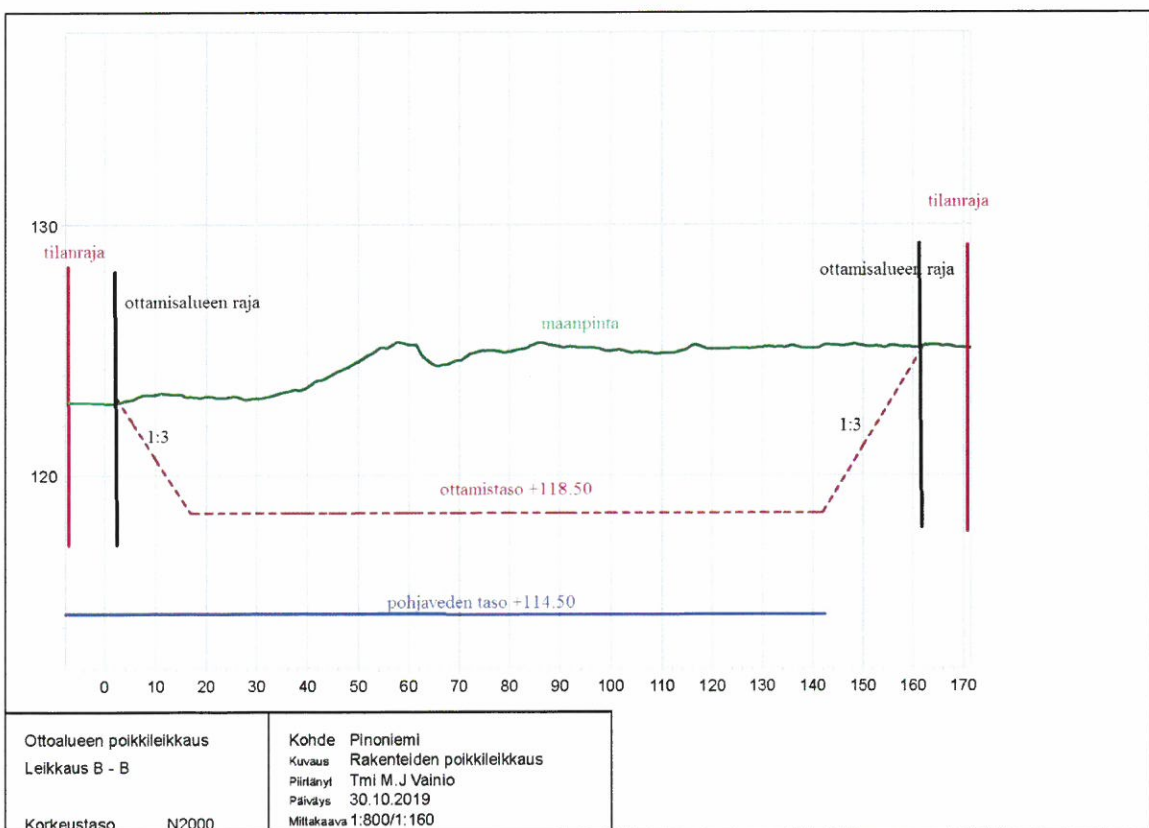
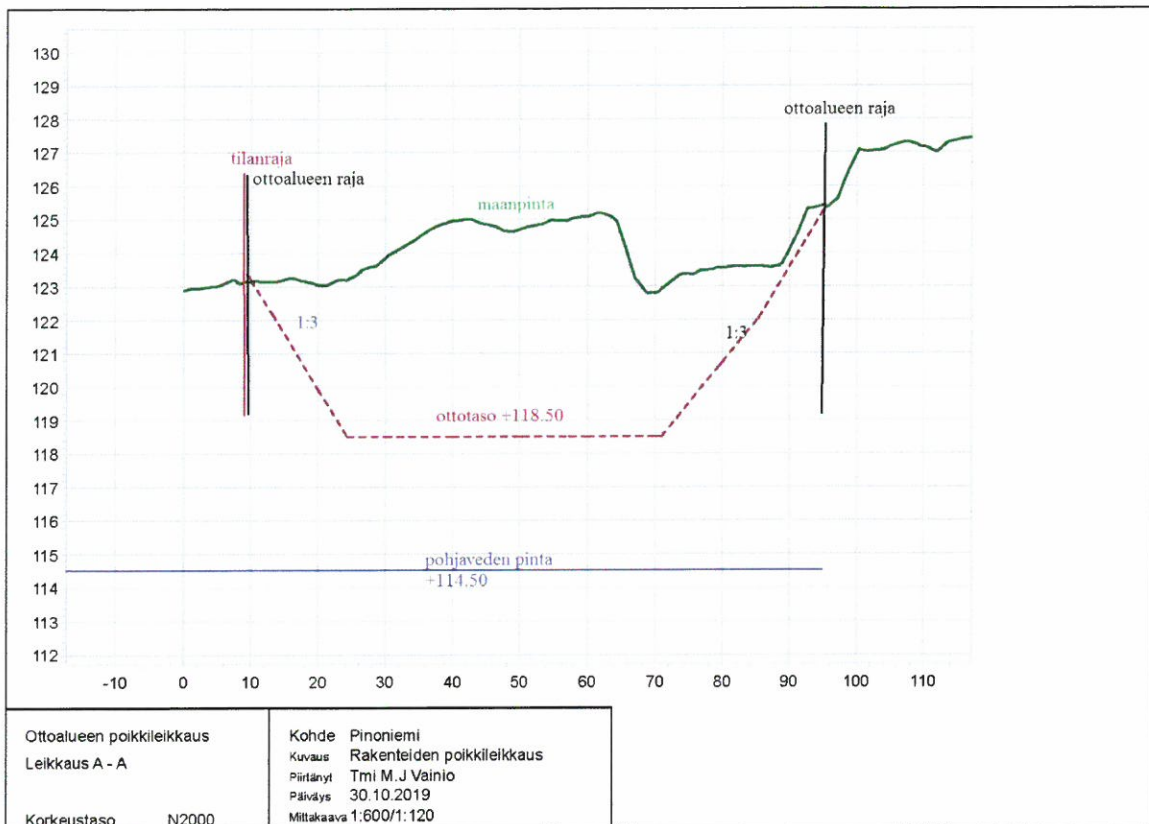
POLTTOAINEIDEN VARASTOINNIN JÄRJESTÄMINEN  
MAA-AINEKSENOTON YHTEYDESSÄ POHJAVESIALUEELLA \*

- Öljyntynyt maa-aines vaihdetaan tankkauspaikan alta säännöllisesti
- Isomman lorauksen jälkeen heti



- Lukittava säiliö
- Lukittava letku
- Säiliö irti maasta
- Säiliö umpinaisessa suoja-altaassa tai suoja-altaassa katoksen alla
- Säiliössä kunnolliset nostokorvakkeet, tai nostetaan liinoilla
- Tarkastuskaivon kautta voidaan puhdas vesi poistaa
- Polttoainetta käyttävät laitteet suoja-alueen sisälle
- Koneet huollettava suoja-alueen sisällä, isot huollot pohjavesialueen ulkopuolella

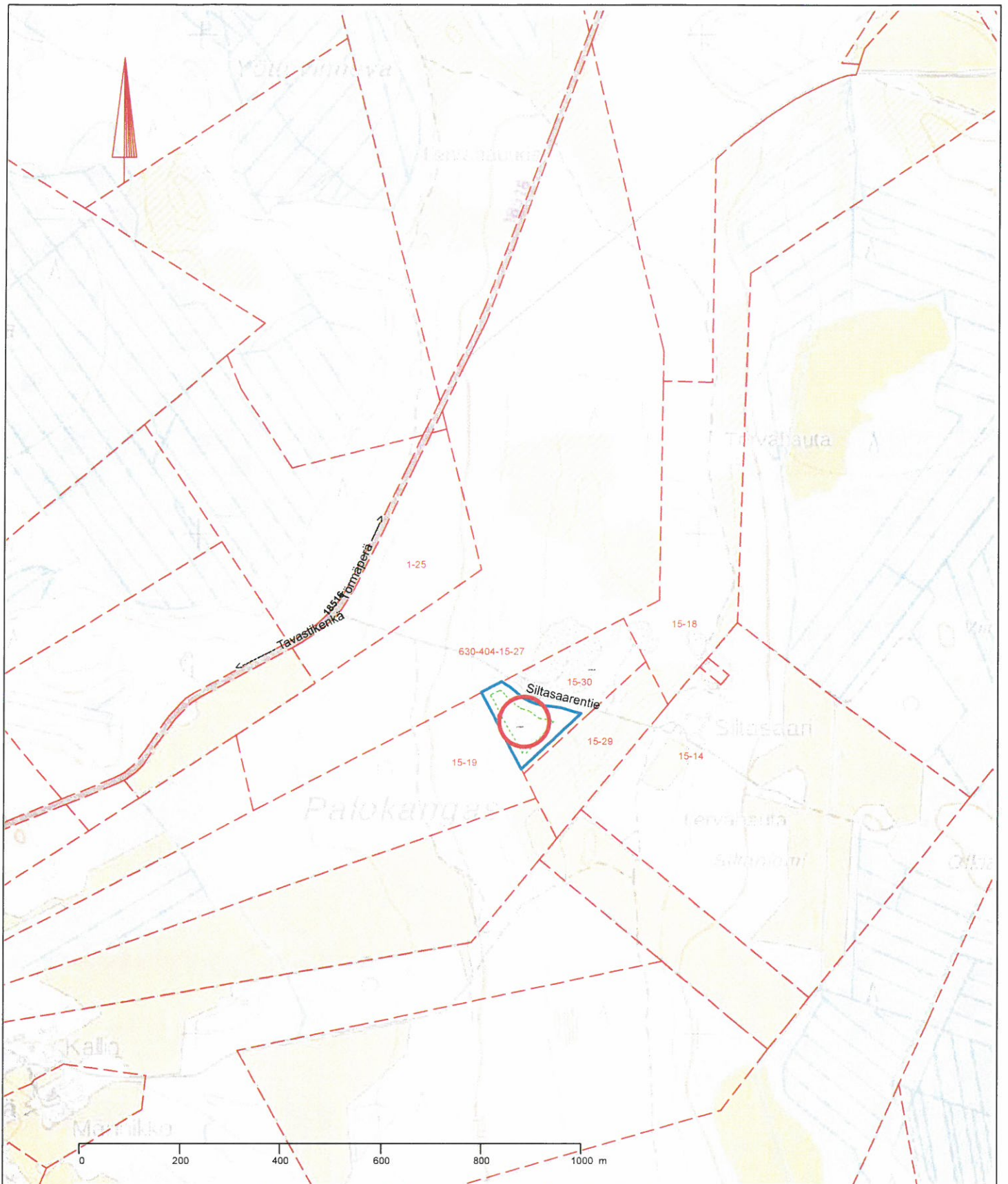
\* Soveltaen myös muilla-alueilla



**Tilan 630:404:15:30 Pinoniemen monttu rajanaapurit**

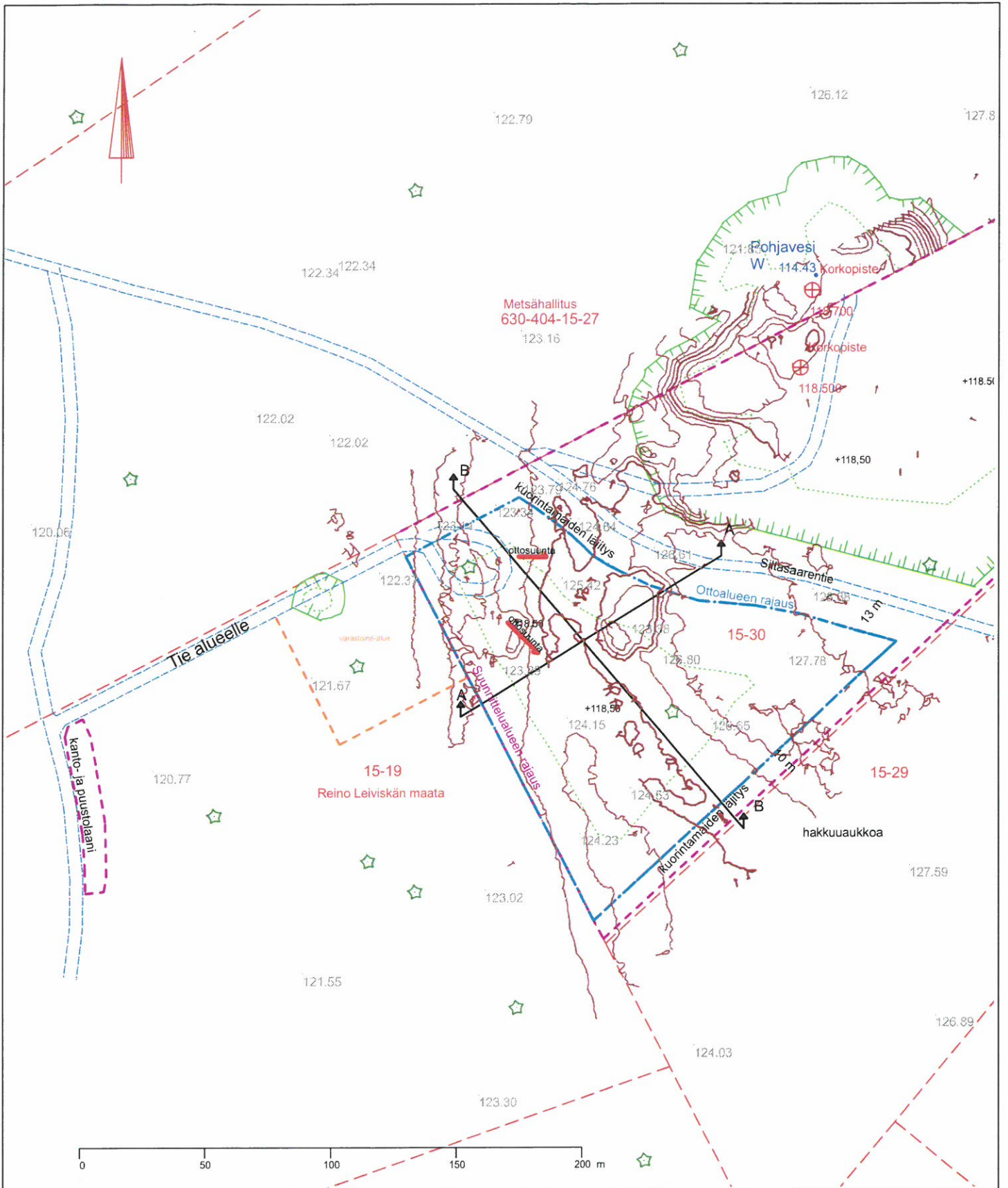
<b>R:No</b>	<b>Omistaja</b>	<b>Osoite</b>
15:19	Reino Leiviskä	Hietalantie 7, 92910 Tavastikenkä
15:27	Metsähallitus	Veteraanikatu 5, 90101 Oulu
15:18 ja 15:29	Markku Leiviskä	Kytöpellontie 5, 92910 Tavastikenkä





K-osa/Kylä	Kortteli/Tila	Tontti/RN:o	Viranomaisen arkistointimerkintöjä varten
Tavastikenkä		630-404-15-30	
<small>Esikseenustoimenpide</small> Palokankaan maa-ainesalue Maa-ainesten otosuunnitelma			Piirustuslaji Juoks.n:o
<small>Rakennuskohteen nimi ja osoite</small> Siltasaarentie 6 92910 Tavastikenkä			Piirustuksen sisältö Yleiskarta Otto- ja suunnittelualue, rajat Mittakaavat
<small>Suunnittelijan nimi, päiväys ja allekirjoitus</small> Tmi M.J Vainio 30.10.2019			Suunnitteluala, työn numero ja piirustuksen numero Koordinaatisto ETRS-TM35FIN Korkeus N2000 Muutos

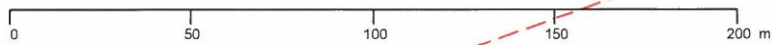
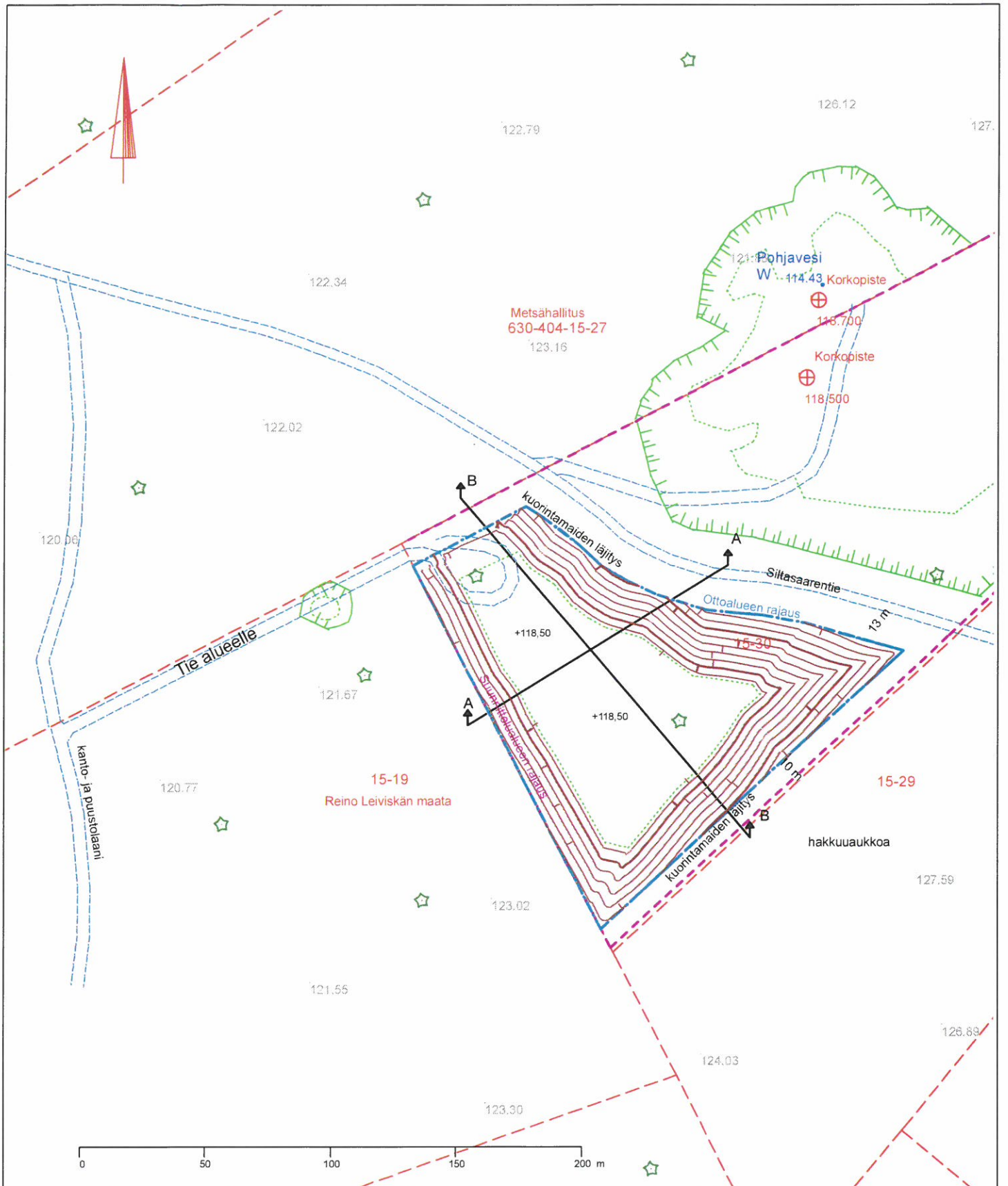




K-osa/Kylä	Kortteli/Tila	Tontti/RN:o	Viranomaisen arkistointimerkintöjä varten
Tavastikenkä		630-404-15-30	
Rakennustoimenpide	Palokankaan maa-ainosalue		Piirustuslaji
	Maa-ainesten ottosuunnitelma		Juoks.n:o
Rakennuskohteen nimi ja osoite	Siltasaarentie 6		Piirustuksen sisältö
	92910 Tavastikenkä		Mittakaavat
Suunnittelijan nimi, päiväys ja allekirjotus	Tmi M.J Vainio		Suunnitteluala, työn numero ja piirustuksen numero
	30.10.2019		Koordinaatisto ETRS-TM35FIN
			Korkeus N2000



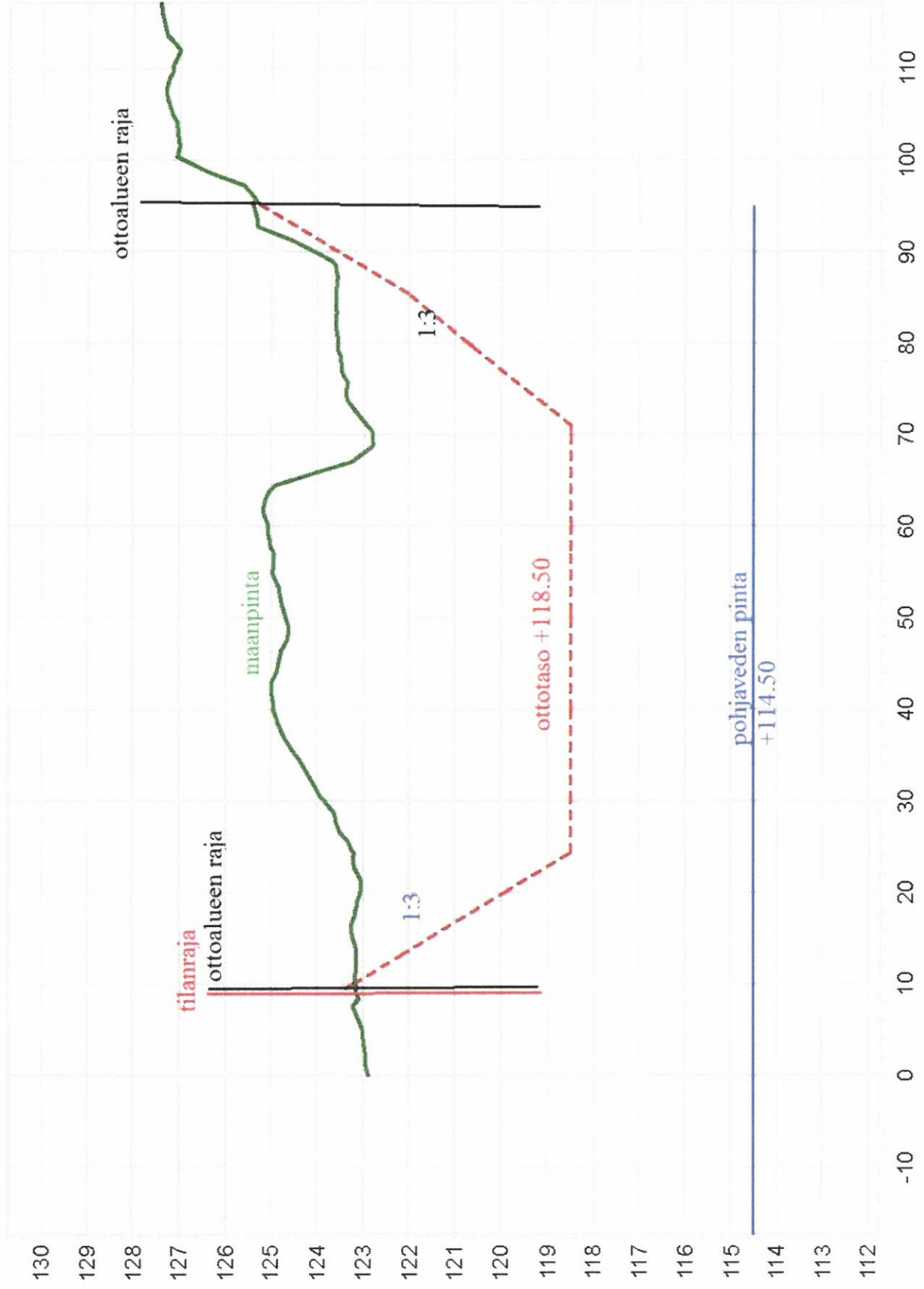




K-osa/Kylä	Kortteli/Tila	Tontti/RN:o	Viranomaisen arkistointimerkintöjä varten
Tavastikenkä	630-404-15-30		
Rakennustoimenpide	Palokankaan maa-ainesalue		Piirustuslaji
	<b>Maa-ainesten otto</b> suunnitelma		Juoks.n:o
Rakennuskohteen nimi ja osoite	Siltasaarentie 6		Piirustuksen sisältö
	92910 Tavastikenkä		Mittakaavat
Suunnittelijan nimi, päiväys ja allekirjoitus	Tmi M.J Vainio		Suunnittelualue, työn numero ja piirustuksen numero
	30.10.2019		Koordinaatisto ETRS-TM35FIN
			Korkeus N2000
			Muutos

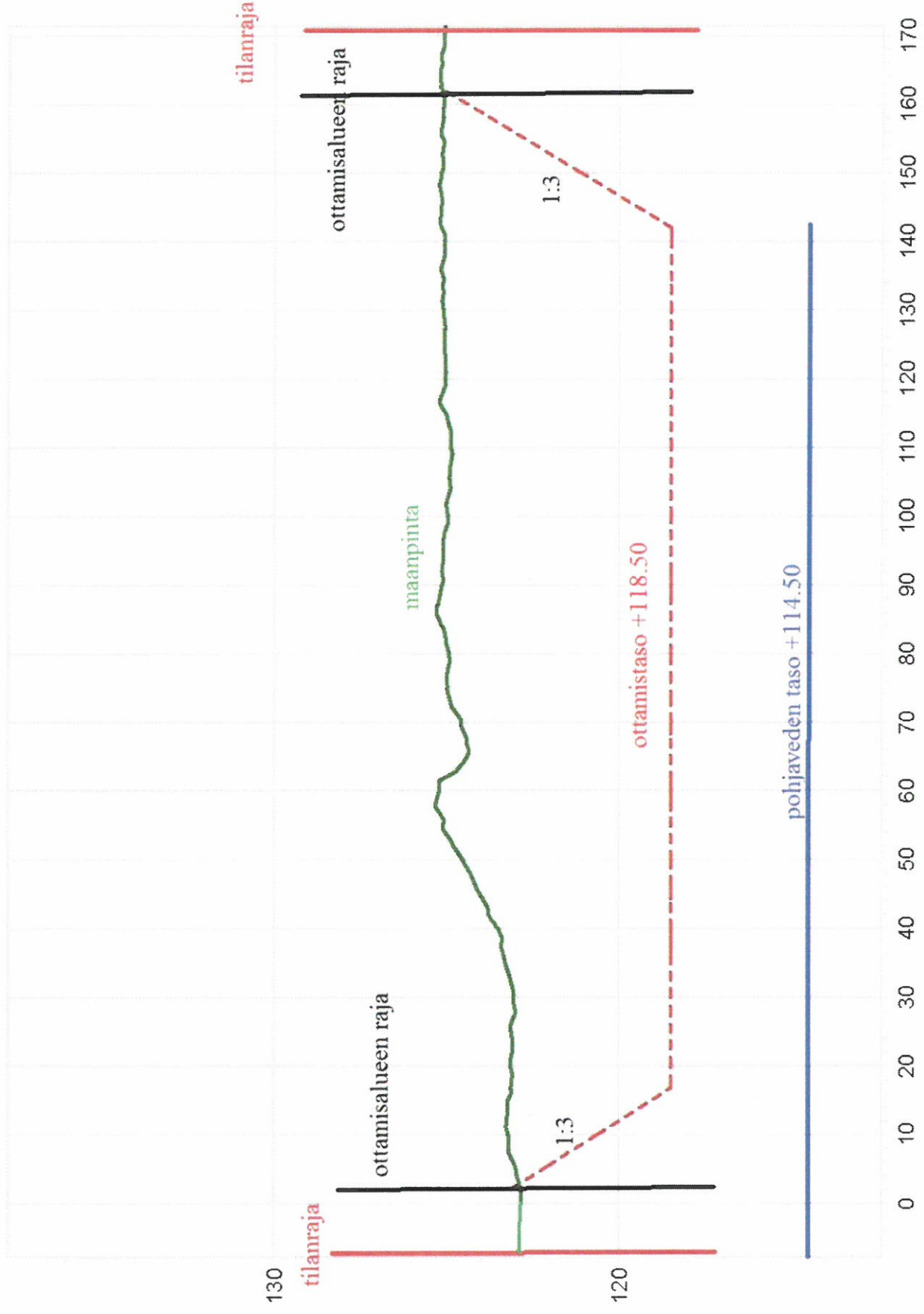






Ottoalueen poikkileikkaus Leikkaus A - A	Kohde Pinoniemi Kuvas Piirtänyt Tmi M. J Vainio Päiväys 30.10.2019 Mittakaava 1:600/1:120
Korkeustaso N2000	





<p>Ottoalueen poikkileikkaus Leikkaus B - B</p> <p>Korkeustaso N2000</p>	<p>Kohde Pinoniemi Kuvaus Rakenteiden poikkileikkaus Piirtänyt Tmi M. J. Vainio Päiväys 30.10.2019 Mittakaava 1:800/1:160</p>
--	---



YMPÄRISTÖHALLINTO

PVM 30.10.2019

KAIVANNAISJÄTTEEN JÄTEHUOLTOSUUNNITELMA  
MAA-AINESTEN OTTAMISTOIMINNALLE  
(MAL 5a §, 16b §, YSL 114 §).Suunnitelma liittyy maa-ainesten ottamislupaan Ympäristölupaan 

## 1. LUPATIEDOT

Ympäristöluvan tai maa-ainesten ottamisluvan hakijan nimi  
Reino LeiviskäOttamisalueen nimi  
Palokankaan sora-alue (pinoniemen monttu)

Kunta Pyhäntä	Kylä Tavastikenkä	Tilan RN:o 630-404-15-30
------------------	----------------------	-----------------------------

Ottamisalueen pinta-ala  
1,5 ha

Luvan viimeinen voimassaolopäivä

Otettava maa-aines	Ottamismäärä (m <sup>3</sup> -ktr)
Kalliokiviaines (murske, louhe)	
Rakennus- ja muu luonnonkivi	
Sora ja hiekka	65000
Moreeni	
Multa tai savi	

## 2. KAIVANNAISJÄTE

Kaivannaisjätteen laji <sup>1</sup>	Arvio kaivannaisjätteen kokonaismäärästä (m <sup>3</sup> -ktr) <sup>2</sup>	Kaivannaisjätteen hyödyntäminen ja käsittely <sup>3</sup>	
Pilaantumaton		Valitse 1, 2 ja/tai 3	Tarvittaessa yksityiskohtaisempi kuvaus
Ei pysyvä maa-aines	Pintamaa	25	1
	Kannot ja hakkuutähteet	15	1 Haketettavaksi
Pysyvä maa-aines	Kivipöly tai kivituhka		
	Vesiseulonta- ja selkeytysaltaiden hienoainekset		
	Savi ja siltti		
	Sivukivi		
	Seulontakivet ja lohkareet		
	Muu, mitä?		
Pilaantunut maa-aines	Mitä?		
<b>Kaivannaisjätteitä yhteensä</b>	<b>40</b>		

A) Tiedot kaivannaisjätteen ympäristövaikutuksista<sup>4</sup>

Esitetty maa-ainesten ottamissuunnitelmassa.

B) Ympäristön pilaantumisen sekä muiden vaikutusten ehkäisemiseksi toteutettavat toimet toiminnan aikana ja sen päätyttyä<sup>5</sup>

Esitetty maa-ainesten ottamissuunnitelmassa.

C) Selvitys seurannasta ja tarkkailusta toiminnan aikana ja sen päätyttyä<sup>6</sup>

Esitetty maa-ainesten ottamissuunnitelmassa.

D) Tiedot toiminnan lopettamisesta<sup>7</sup>

Esitetty maa-ainesten ottamissuunnitelmassa.

### 3. KAIVANNAISJÄTEALUE

E) Selvitys kaivannaisjätteen jätealueesta<sup>8</sup>

Esitetty maa-ainesten ottamissuunnitelmassa.

Jätealueen sijainti ja pinta-ala (ha)

Jätealueen perustaminen ja hoito

Jätealueen ympäristö

Selvitys maaperän ja pohjaveden tilasta

Jätealueen ympäristövaikutukset ja niiden seuranta

Jätealueen käytöstä poistaminen ja jälkihoito

F) Liitekartta 1:2000-1:10 000, josta käy ilmi kaivannaisjätteen jätealueiden sijainti ja lähiympäristö

Esitetty maa-ainesten ottamissuunnitelmassa

### 4. LISÄTIETOJA

Yhdyshenkilön nimi ja yhteystiedot (osoite, puhelin ja sähköpostiosoite)

Reino Leiviskä

0400517651