



PYHÄNNÄN KUNTA

Leiviskänkankaan asemakaavan muutos ja laajennus OSALLISTUMIS- JA ARVIOINTISUUNNITELMA (OAS)

30.11.2018

Osallistumis- ja arviointisuunnitelmassa (OAS) kerrotaan, miten kaavaprosessi tullaan toteuttamaan, sekä missä vaiheessa kaavatyöhön on mahdollisuus osallistua tai ottaa kantaa.

SUUNNITTELUALUE

Asemakaavan muutosalue käsittää Pyhännän Leiviskänkankaan teollisuusalueen asemakaavan pohjoisosan. Asemakaavan laajennus sijoittuu tämän pohjoispuoliselle alueelle. Asemakaavalla tarkastellaan Leiviskänkankaan pohjoisosan teollisuustonttien laajentamista, uuden kokoojatien aluetta ja liittymäjärjestelyjä Oulu-lisalmi kantatielle.

Asemakaavan muutos- ja laajennusalue tarkentuu suunnittelun edetessä asemakaavaluonnoksen nähtävilläolon ja ehdotusvaiheeseen vietävän vaihtoehdon valinnan jälkeen. Ennen ehdotusvaihetta selvitetään tarvittaessa eri vaihtoehtoja luonnoksesta saadun palautteen ja viranomaisneuvottelun pohjalta.

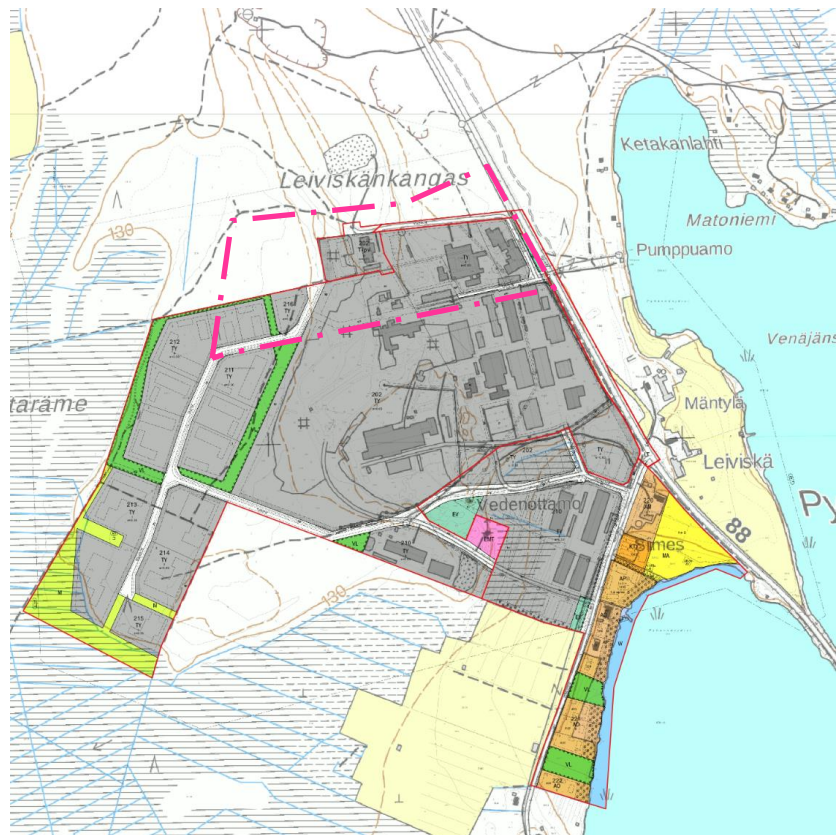
SUUNNITTELUN TAVOITTEET

Tavoitteena on laajentaa Leiviskänkankaan asemakaavaa pohjoiseen päin niin, että Maustetielle voidaan osoittaa uusi linjaus. Kaava-alueen pohjoisosaan tehdään asemakaavaan muutos, jossa tutkitaan ja esitetään uudet tie, tontti- ja liittymäjärjestelyt ja tonttien laajentamismahdollisuudet Liittymäratkaisusta käydään keskustelua ELY-keskuksen ja vanhan liittymän varassa olevien yritysten kanssa, mikä saattaa edellyttää muitakin vähäisiä asemakaavan muutoksia kulkuyhteyksien järjestämiseksi suunnittelualueen eteläpuolella.

Asemakaavan muutoksessa ja laajennuksessa otetaan huomioon elinkeinoelämän kehittämisen tarpeet, liikennetarpeet ja alueen sijainti pohjavesialueella.

Valtakunnalliset alueidenkäyttötavoitteet

Valtioneuvosto on päättänyt 30.11.2000 valtakunnallisista alueidenkäyttötavoitteista, jotka on otettava kaavoituksessa huomioon. Tavoitteet on tarkistettu viimeksi vuonna 2017 (voimaantulo 1.4.2018). Keskeiset teemat uusissa valtakunnallisissa alueidenkäyttötavoitteissa ovat toimivat yhdyskunnat ja kestävä liikkuminen, tehokas liikennejärjestelmä, terveellinen ja turvallinen elinympäristö, elinvoimainen luonto- ja kulttuuriympäristö sekä luonnonvarat ja uusiutumiskykyinen energiahuolto.



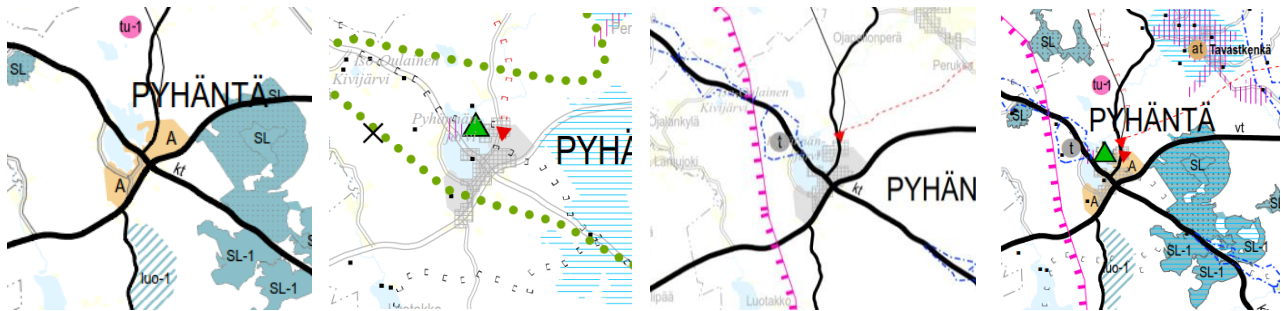
Suunnittelualueen likimääräinen sijainti ajantasa-asemakavakartalla.

SUUNNITELUN LÄHTÖKOHDAT

Maakuntakaavat

Pohjois-Pohjanmaan 1. vaihemaakuntakaava (vahvistettu 23.11.2015) ja 2. vaihemaakuntakaava (hyväksytty 7.12.2016). 3. vaihemaakuntakaava sisältää kiviaines- ja pohjavesialueet, kaivokset, Oulun seudun liikennejärjestelmä ja muut tarvittavat päivitykset. Maakuntahallitus päätti 5.11.2018 kokouksessaan (§ 232) määrätä 3. vaihemaakuntakaavan tulemaan voimaan maankäyttö- ja rakennuslain 201 §:n nojalla. Voimaantuloa kuulutettiin lehdissä 12.11.2018. Muutoksenhakuviranomainen voi kieltää päätöksen täytäntöönpanon. Vaihemaakuntakaavat korvaavat aiemman kokonaismaakuntakaavan.

Maakuntakaavassa Pyhännän taajamatoimintojen alue (A) rajautuu valtatiehen (Kokkola-/Kajaanintie). Oulu-/Iisalmentie on kantatie. Pohjois-Pohjanmaan maakuntakaavassa Leiviskänkankaan teollisuusalue on seudullisesti merkittävä teollisuusalue (t), joka sijaitsee tärkeällä pohjavesialueella. Pyhännänjärven pohjoispuolitse on osoitettu moottorikelkkailureitti tai -ura, ja Kestiläntien kohdalta pohjoiseen on 2. vaihemaakuntakaavassa osoitettu moottorikelkkailun yhteystarve. 2. vaihemaakuntakaavassa on säilynyt Pyhännänjärven pohjoispuolelle sijoittuva tärkeä virkistys- ja matkailukohteen merkintä. 3. vaihemaakuntakaavassa on merkinnällä t (Leiviskänkankaalla) osoitettu vähintään seudullista merkitystä omaavia, lähinnä perinteisen teollisuuden tuotanto- ja varastoalueita, jotka eivät sisälly taajamatoimintojen aluevaraukseen ja jotka halutaan turvata muulta maankäytöltä. Kirkonkylän itäpuolella näkyy mineraalivarantoalueen vyöhykemerkinä.



Vasemmalta lukien Pohjois-Pohjanmaan 1. 2. ja 3. vaihemaakuntakaavat ja niiden yhdistelmä (haettu 28.11.2018).

Yleiskaava

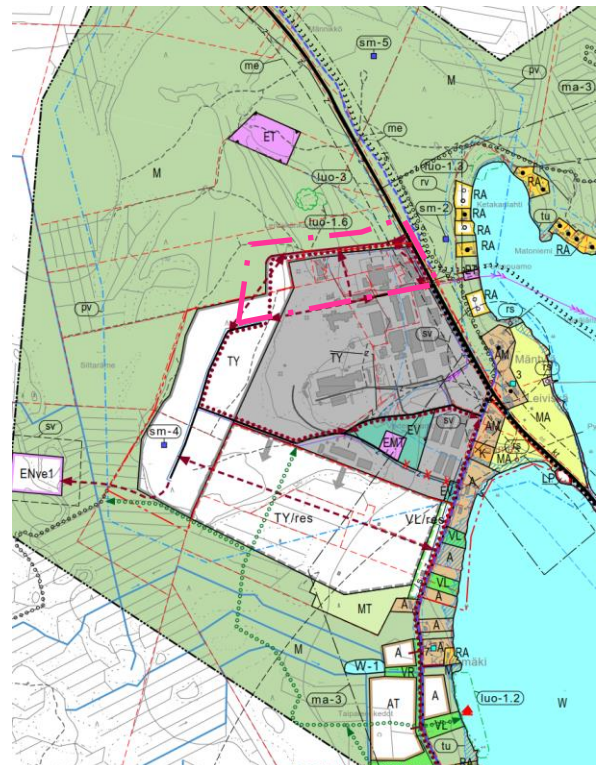
Voimassa oleva Pyhännänjärven rantayleiskaava ei ulotu Leiviskänkankaan asemakaava-alueelle. Vuonna 1990 laadittu Pyhännän kirkonkylän osayleiskaava 2000 on vanhentunut ja sitä ollaan uudistamassa samanaikaisesti nyt vireille tulleen Leiviskänkankaan asemakaavan laajennuksen kanssa.

Yleiskaavaluonnoksessa suunnittelualue on varattu teollisuudelle (TY) ja uudelle kokoojatielle. Yhteys Leiviskänkankaan teollisuusalueen länsiosan kokoojatielle on osoitettu yhteystarvemuodolla, kuten myös yhteystarve TYres-alueelta Periojantielle. Teollisuusalue sijaitsee Pyhännän vedenhankinnan kannalta tärkeällä pohjavesialueella (sininen pistekatkoviivarajaus). Pohjavedenotamo (ET) sijaitsee Leiviskänkankaan pohjoispuolella.

Asemakaavat

Pyhännän Leiviskänkankaan alue on asemakaavoitettu, katso suunnittelualuerajaus. Voimassa oleva asemakaava löytyy osoitteesta

<https://paikkatieto.sweco.fi/maps/pyhanta/kartta>



Suunnittelualan sijainti Kirkonkylän yleiskaavaluonnoskartalla (11/2018).

Rakennusjärjestys

Pyhännän kunnanvaltuusto on hyväksynyt Pyhännän voimassa olevan rakennusjärjestyksen 25.1.2016.

Kuntastrategia

Pyhännän uudistettu kuntastrategia on hyväksytty vuoden 2017 lopussa ja tullut voimaan v. 2018. Kuntastrategiassa on kiinnitetty erityistä huomiota kunnan elinvoimaisuudesta (yritystonttien ja nykyisten yritysten kasvualueiden varaaminen) ja ympäristöstä huolehtimiseen.

OSALLISET

Maankäyttö- ja rakennuslain 62 §:n mukaan kaavoitukseen osallisia ovat alueen maanomistajat ja ne, joiden asumiseen, työntekoon tai muihin oloihin kaava saattaa huomattavasti vaikuttaa. Lisäksi osallisia ovat viranomaiset ja yhteisöt, joiden toimialaa suunnittelussa käsitellään. Osallisilla on mahdollisuus osallistua kaavan valmisteluun, arvioida kaavan vaikutuksia ja lausua, kirjallisesti tai suullisesti mielipiteensä asiasta. Tässä hankkeessa keskeisiä osallisia ovat:

- Alueen ja lähiympäristön maanomistajat, yrittäjät, yhteisöt, asukkaat, työntekijät ja palveluiden käyttäjät
- Kunnan toimielimet ja viranhaltijat, joiden toimialaa asia koskee
- Viranomaiset
 - Pohjois-Pohjanmaan ELY-keskus
 - Pohjois-Pohjanmaan liitto
 - Museovirasto
 - Pohjois-Pohjanmaan museo
 - Ympäristöpalvelut Helmi
 - Jokilaaksojen pelastuslaitos
- Alueella toimivat sähkö-, puhelin- ja vesiyhtiöt

TYÖVAIHEET JA TAVOITEAIKATAULU

AJANKOHTA	TYÖVAIHE	SUORITUS, TIEDOTTAMINEN, OSALLISTUMINEN
11/2018 - 1/2019	Kaavan vireilletulo, OAS, selvitykset kaavaluonnoksen nähtävilläolo (14 päivää) (MRL 63 § ja 64 §)	<ul style="list-style-type: none"> • vireilletulokuulutus, OAS nähtävillä samanaikaisesti luonnoksen nähtävillä olon kanssa • valmisteluvaiheen kuuleminen / luonnoksen nähtävillä olo (14 päivää) • lähtöaineistona käytetään uusittavana olevan yleiskaavan lähtöaineistoja • 1. viranomaisneuvottelu • mielipiteisiin ja lausuntoihin laaditaan vastineet <p>Osalliset voivat jättää mielipiteensä luonnoksesta ja keskeisiltä viranomaisilta pyydetään lausunnot (MRL 62 §, MRL 30 §).</p> <p>Osalliset voivat jättää mielipiteitä osallistumis- ja arviointisuunnitelmasta (OAS) koko kaavoitusprosessin ajan.</p>
1-3/2019	Kaavaehdotus (MRL 65 §, MRA 27 §, MRA 28 §)	<ul style="list-style-type: none"> • kunta käsittelee vastineet • kunta valitsee eteenpäin vietävä kaavaluonnoksen, joka muokataan kaavaehdotukseksi • Virallinen ehdotusvaiheen nähtävillä olo 30 päivää. Osalliset voivat jättää muistutuksia ehdotuksesta ja keskeisiltä viranomaisilta pyydetään lausunnot. • muistutuksiin ja lausuntoihin laaditaan vastineet • 2. viranomaisneuvottelu

4-5/2019	Hyväksyminen (MRL 67 §)	<ul style="list-style-type: none"> Kaavan täydentäminen hyväksymiskäsittelyyn Kunnanvaltuusto hyväksyy kaavan. Valtuuston hyväksymispäätöksestä on 30 päivän valitusaika. Kaavan hyväksymisestä tiedotetaan kuulutuksella ja tarvittaessa osallisia
5/2019	Lainvoima	Mikäli kunnanvaltuuston hyväksymispäätöksestä ei valiteta, kaava kuulutetaan voimaan.

Kaavoituksen käynnistymisestä, kaavasuunnitelmien nähtävillä asettamisesta, mahdollisista kyselyistä ja yleisötilaisuuksista ilmoitetaan julkisilla kuulutuksilla. Ilmoitukset julkaistaan kunnan ilmoitustaululla ja Pyhännän kunnan internet-sivuilla.

VAIKUTUSTEN ARVIOINTI

Kaavaa laadittaessa selvitetään tarpeellisessa määrin suunnitelman ja tarkasteltavien vaihtoehtojen toteuttamisen ympäristövaikutukset, mukaan lukien yhdyskuntataloudelliset, sosiaaliset, kulttuuriset ja muut vaikutukset. Selvitykset tehdään koko siltä alueelta, jolla kaavalla voidaan arvioida olevan olennaisia vaikutuksia.

Vaikutusten arviointi tapahtuu maankäyttö- ja rakennuslain ja -asetuksen mukaisesti (MRL 9§, MRA 1§) osana kaavaprosessia. Kaavan vaikutuksia selvittäessä otetaan huomioon kaavan tehtävä ja tarkoitus.

Vaikutusten selvittäminen perustuu suunnittelualueelta käytössä oleviin perustietoihin, selvityksiin, maastokäynteihin, osallisilta saataviin lähtötietoihin (mm. yrittäjät ja maanomistajat) sekä viranomaisten lausuntoihin ja osallisten jättämiin huomautuksiin. Vaikutuksia voidaan arvioida kaavatyön edetessä yhteistyössä niiden viranomaisten kanssa, joiden toimialaa kysymykset koskevat.

SUUNNITTELUN ORGANISOINTI

Osayleiskaavan päivitys laaditaan konsulttityönä yhteistyössä kunnan kaavoituksesta vastaavien viranhaltijoiden kanssa. Kaavatyön ohjausryhmänä toimii Pyhännän kaavoitustoimikunta. Keskeiset tahot päätöksen teossa ovat kaavoitustoimikunta, kunnanhallitus ja kunnanvaltuusto.

PALAUTE OSALLISTUMIS-JA ARVIOINTISUUNNITELMASTA

Palautetta osallistumis- ja arviointisuunnitelmasta voi toimittaa koko kaavaprosessin ajan Pyhännän kuntaan.

YHTEYSTIEDOT

Kaavasuunnittelu, Sweco Ympäristö Oy, Mäkelininkatu 17 A, 90100 Oulu
 arkkitehti Kristiina Strömmer, puh. 040 7090 985
kristiina.strommer@sweco.fi

Pyhännän kunta, Manuntie 2, 92930 Pyhäntä
 Tekninen päällikkö ja rakennustarkastaja Timo Aitto-oja, puh. 040 1912 203
timo.aitto-oja@pyhanta.fi

Kaavoitusta koskeva materiaali ja julkiset kuulutukset ovat nähtävillä myös Pyhännän kunnan internet-sivuilla osoitteissa http://www.pyhanta.fi/viralliset_ilmoitukset ja <http://www.pyhanta.fi/kaavoitus>

Pohjois-Pohjanmaan ELY-keskuksessa Elina Saine vastaa Pyhännän kunnan kaavoituksen viranomaisohjauksesta, etunimi.sukunimi@ely-keskus.fi.