

Siikalatva 2021

Uljuan tuulivoimapuiston
arkeologinen inventointi



Jaana Itäpalo ja Hans-Peter Schulz 27.6.2021



KESKI-POHJANMAAN ARKEOLOGIAPALVELU



Tiivistelmä

Keski-Pohjanmaan Arkeologiapalvelu suoritti arkeologisen inventoinnin Pohjois-Pohjanmaalla Siikalatvan Uljuan tuulivoimapuiston suunnittelualueella, jonka pinta-ala on n. 7260 ha. Maastotyön suorittivat FM/MA H.-P. Schulz ja FM Jaana Itäpalo 25.-28.5.2021, yht. 7,5 henkilötyöpäivää. Työn tilaajat ovat ABO Wind Oy ja FCG Finnish Consulting Group Oy.

Tuulivoimapuiston suunnittelualue sijaitsee Siikalatvan kuntakeskuksesta Pulkkilasta n. 11–23 km itään ja kaakkoon. Alue on suurimmaksi osaksi entistä turvetuotantoaluetta. Alueelle voidaan alustavan tarkastelun perusteella sijoittaa 50–70 tuulivoimalaa.

Ennen inventointia suunnittelualueelta ei ollut tiedossa arkeologisia kohteita. Inventoinnissa löytyi 32 uutta muinaisjäännöskohdetta, jotka liittyvät pääosin tervapoltoon, sekä kaksi uutta kulttuuriperintökohdetta. Hankkeen vaikutuksia muinaisjäännöksiin ja kulttuuriperintökohteisiin ei voida tässä vaiheessa arvioida, koska voimalapaikkojen, huoltoteiden ja sähkönsiirron lopulliset sijoitussuunnitelmat eivät ole valmistuneet.

Sisällysluettelo

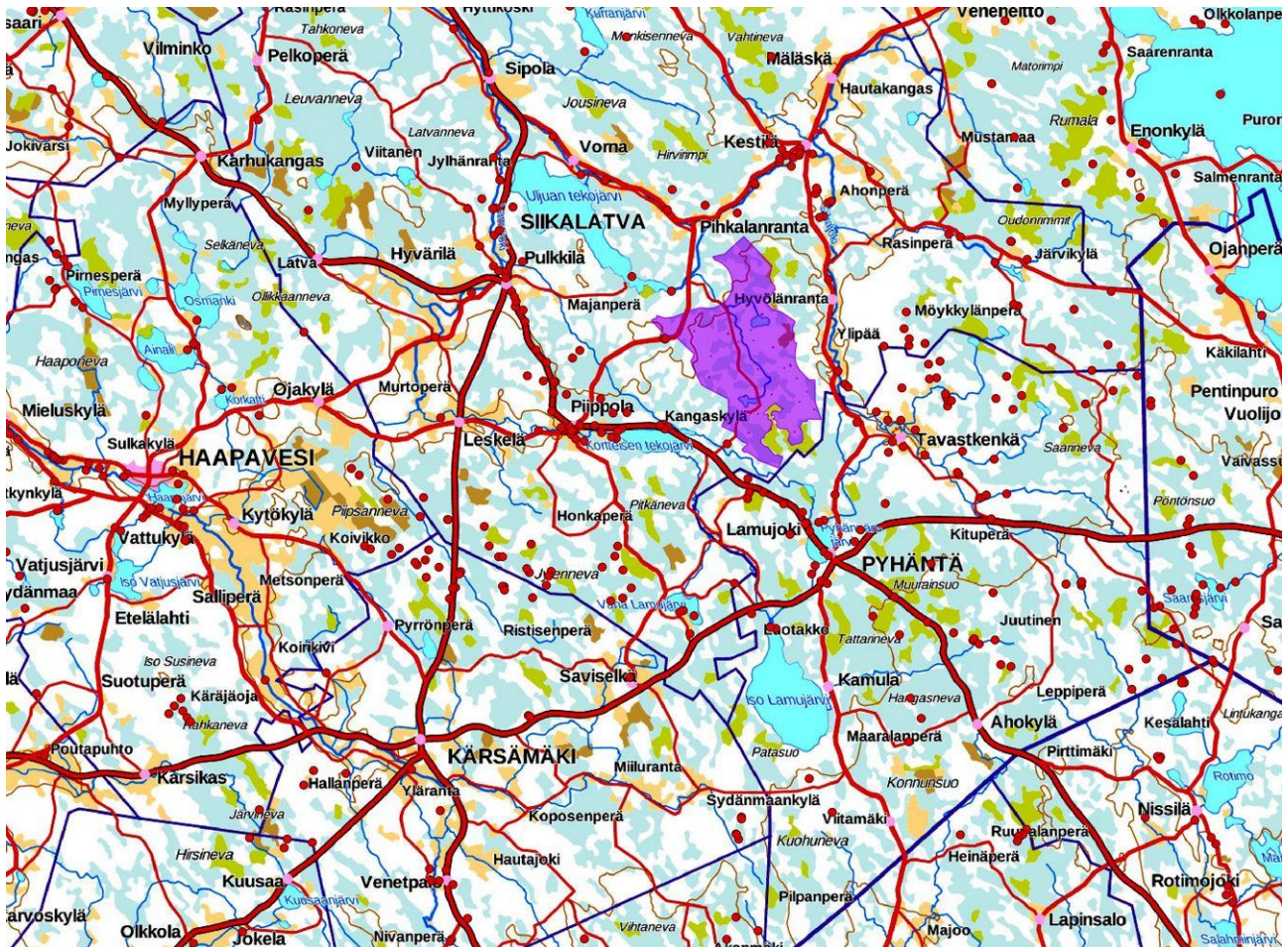
1. Perustiedot	2
2. Inventoinnin lähtökohdat ja menetelmät	3
2.1 Esiselvitys.....	3
2.2. Maastoinventointimenetelmä.....	3
3. Maisema, topografia ja geologia.....	6
3.1 Maastokuvaukset ja valokuvat	7
4. Alueen aiempi maankäyttö	15
5. Tulokset.....	17
7. Kohdeluettelo.....	18
9. Aineistoluettelo	53

Kansikuva: Kuopiojärvi ja Mesijärvi etelään. Dronekuva, korkeus 87 m.



1. Perustiedot

- Inventointialue:** Uljuan tuulivoimapuiston suunnittelualue Siikalatvan ja Pyhännän kuntien rajan tuntumassa Siikalatvan Pulkkilasta 11–23 km itään ja kaakkoon, Piippolasta 9–17 km itäkoilliseen ja Pyhännän keskustaajamasta 7,5–22 km luoteeseen, kokonaispinta-ala on n. 7260 ha
- Tilaaajat:** ABO Wind Oy ja FCG Finnish Consulting Group Oy
- Hankeomistaja:** ABO Wind Oy
- Inventoinnin laji:** Osainventointi
- Kenttätyöaika:** 25.5.-28.5.2021, yht. 7,5 henkilötyöpäivää
- Karttanumerot:** TM35-lehtijako Q4441R, Q4441L, Q4432R, Q4432L
vanha yleislehtijako, 3411 12, 3412 10, 3413 03, 3414 01
- Korkeus:** n. 87 - 130 m mpy
- Koordinaattijärjestelmä:** ETRS-TM35 FIN -tasokoordinaatisto
- Kopio raportista:** Museoviraston arkisto (digitaalinen ja paperikopio), Pohjois-Pohjanmaan museo (digitaalinen kopio)
- Inventointilöydöt:** -
- Aiemmat tutkimukset:** Mika Sarkkinen, Pulkkilan, Piippolan ja Kestilän kuntainventointi 1996
H.-P. Schulz, Pohjanmaan länsiosa, Metsähallituksen metsätalousmaiden kulttuuri-perintöinventointi 2012, Haapavesi, Kärsämäki, Siikalatva
Jaana Itäpalo ja Hans-Peter Schulz, Haapaveden Piipsannevan tuulivoimapuiston inventointi 2018
H.-P. Schulz Kärsämäen/Siikalatvan Tuulikaarron tuulivoimapuiston inventointi 2020
- Aiemmat löydöt:** -



Kartta 1. Suunnittelualueen sijainti violettina. Muinaisjäänne rekisteriin merkityt arkeologiset kohteet punaisena pisteinä. Maanmittauslaitoksen maastokarttarasteri 1:500 000, 4/2020.



2. Inventoinnin lähtökohdat ja menetelmät

ABO Wind Oy suunnittelee tuulivoimapuistoa Siikalatvan ja Pyhännän kuntien rajan tuntumaan. Suunnittelualueen kokonaispinta-ala on noin 7260 ha, ja sille voitaisiin sijoittaa alustavan suunnitelman mukaan 50–70 tuulivoimalaa. Hankealue sijaitsee Siikalatvan Pulkkilasta 11–23 km itään ja kaakkoon, Piippolasta 9–17 km itäkoilliseen ja Pyhännän keskustaajamasta 7,5–22 km luoteeseen.

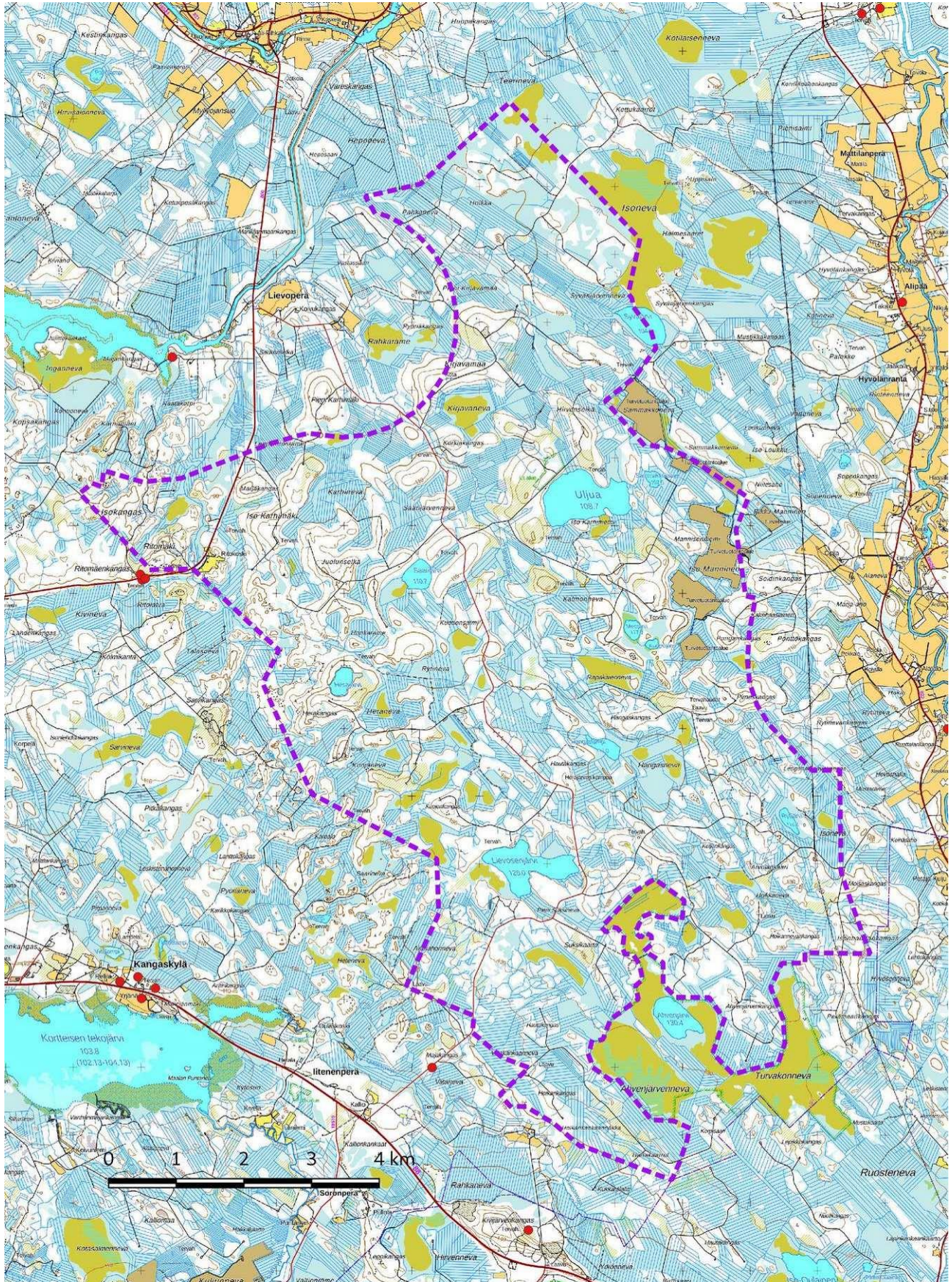
Suunnittelualueelta ei tunnettu muinaisjäännöksiä tai muita kulttuuriperintökohteita ennen inventointia. Siikajoen varrelta hankealueesta 1,5–3 km itään sekä 1,5–3,5 km pohjoiseen tunnetaan yli 10 kivikautista asuinpaikkaa, noin 800 m etelään sijaitsee Majakankaan kivikautinen asuinpaikka (tunnus 603010008); aivan länsirajan tuntumassa on esihistoriallinen asuinpaikka Ritomäki 3 (tunnus 1000025361) ja lisäksi 2 tervahautaa Ritomäki 1 ja 2.

2.1 Esiselvitys

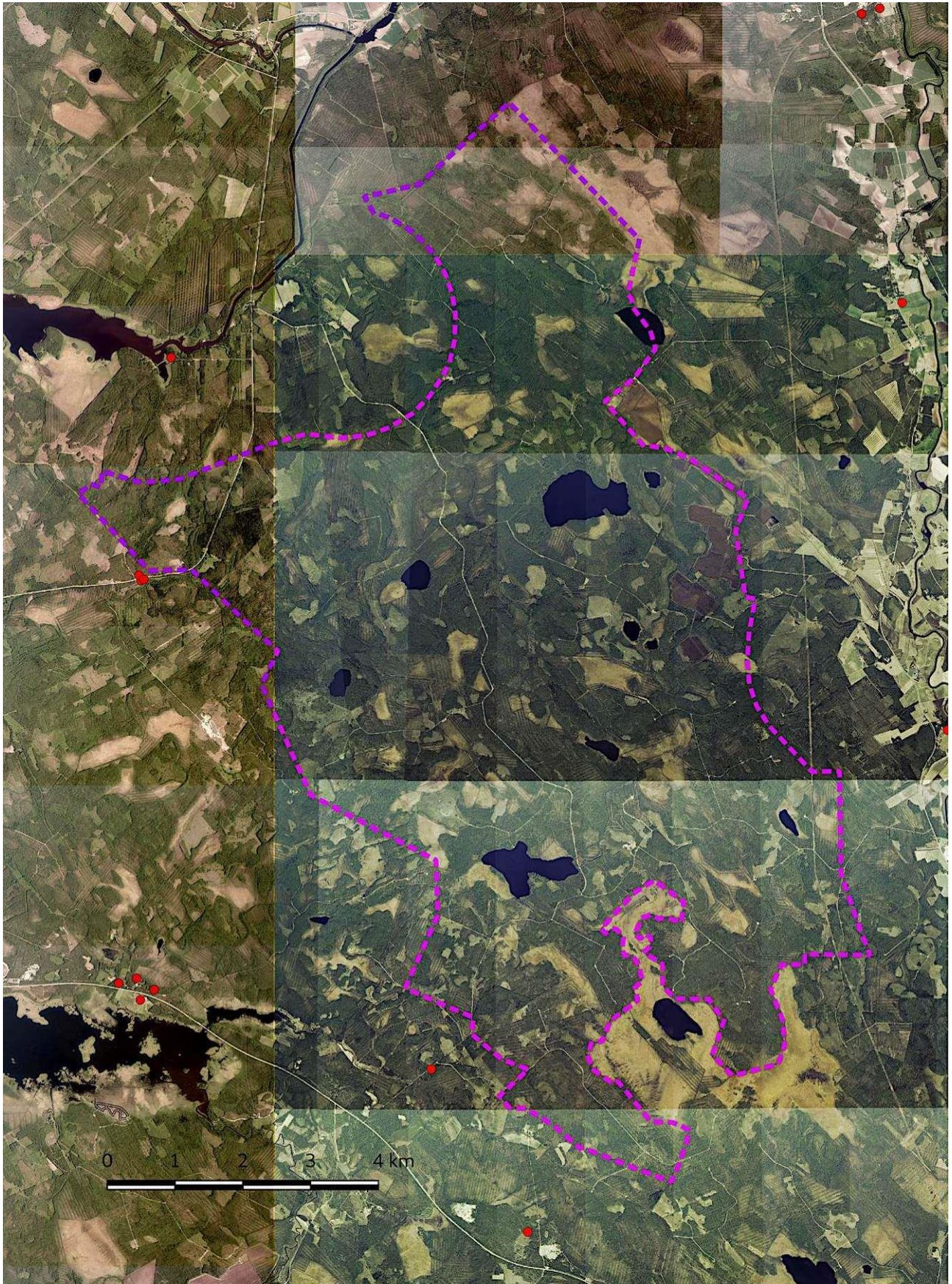
Muinaisjäännosten paikallistaminen ja arviointi perustui lähiseudulla aikaisemmin tehtyjen arkeologisten selvitysten tuloksiin ja Museoviraston ylläpitämän kulttuuriympäristön rekisteriportaalin tietoihin. Näiden tietojen lisäksi esiselvityksessä käytettiin eri aineistoja, joiden avulla tunnistettiin muinaisjäännosten sijainnin kannalta otolliset alueet. Esihistoriallisten kohteiden osalta kaukokartoituksessa keskeisiä aineistoja ovat GTK:n kallio- ja maaperäkartat, Maanmittauslaitoksen ortoilmakuvat, korkeusmalli sekä laserkeilausaineiston piste-pilviaineisto. Laserkeilausmenetelmä tuottaa tarkkaa tietoa kohteensa pinnanmuodoista, ja menetelmän avulla voidaan paikantaa lähinnä erilaisia kuoppakohteita, kuten asumuspainanteita, tervahautoja ja hiilimiiluja tai isoja vallirakenteita. Historiallisen ajan kohteita etsittiin topografian, kirjallisuustietojen, perimätiedon, paikannimistön ja internetistä löytyvän historiallisen karttamateriaalin avulla, kuten pitäjänkarttojen, rajakarttojen, tie- ja liikennekarttojen tai sotilaskarttojen avulla. Alueesta laadittujen vanhimpien peruskarttojen avulla arvioitiin kohteiden säilyneisyyttä ja maankäytön vaikutuksia mahdollisiin muinaisjäännöksiin. Vanhimmat alueesta laaditut peruskartat ovat vuosilta 1952 ja 1957.

2.2. Maastoinventointimenetelmä

Maastoinventoinnissa tarkastettiin kohdealueen otolliset alueet tarkasti eli suurin osa kuivista kankaista, muuten aluetta inventointiin yleispiirteisemmin. Maaperää tarkastettiin pääosin ojien leikkauksista, rakenteiden syntytapaa ja ikää selvitettiin kairamalla. Ainoat laajemmat hiekkaesiintymät ovat Ritomäen rinteillä aivan alueen länsirajalla ja Suksikaarron eteläosassa, joilla tehtiin jonkun verran lapiolla koepistoja. Järvien ja lampien rannat ovat pääosin soistuneet, paikoitellen esiintyy jään kasaamia kivipalteleita. Havaitut muinaisjäännökset ja muut kulttuuriperintökohteet dokumentoitiin valokuvaamalla, niistä ja lähiympäristöstä kirjattiin tarpeelliset tiedot. Aluetta kuvattiin dronella.



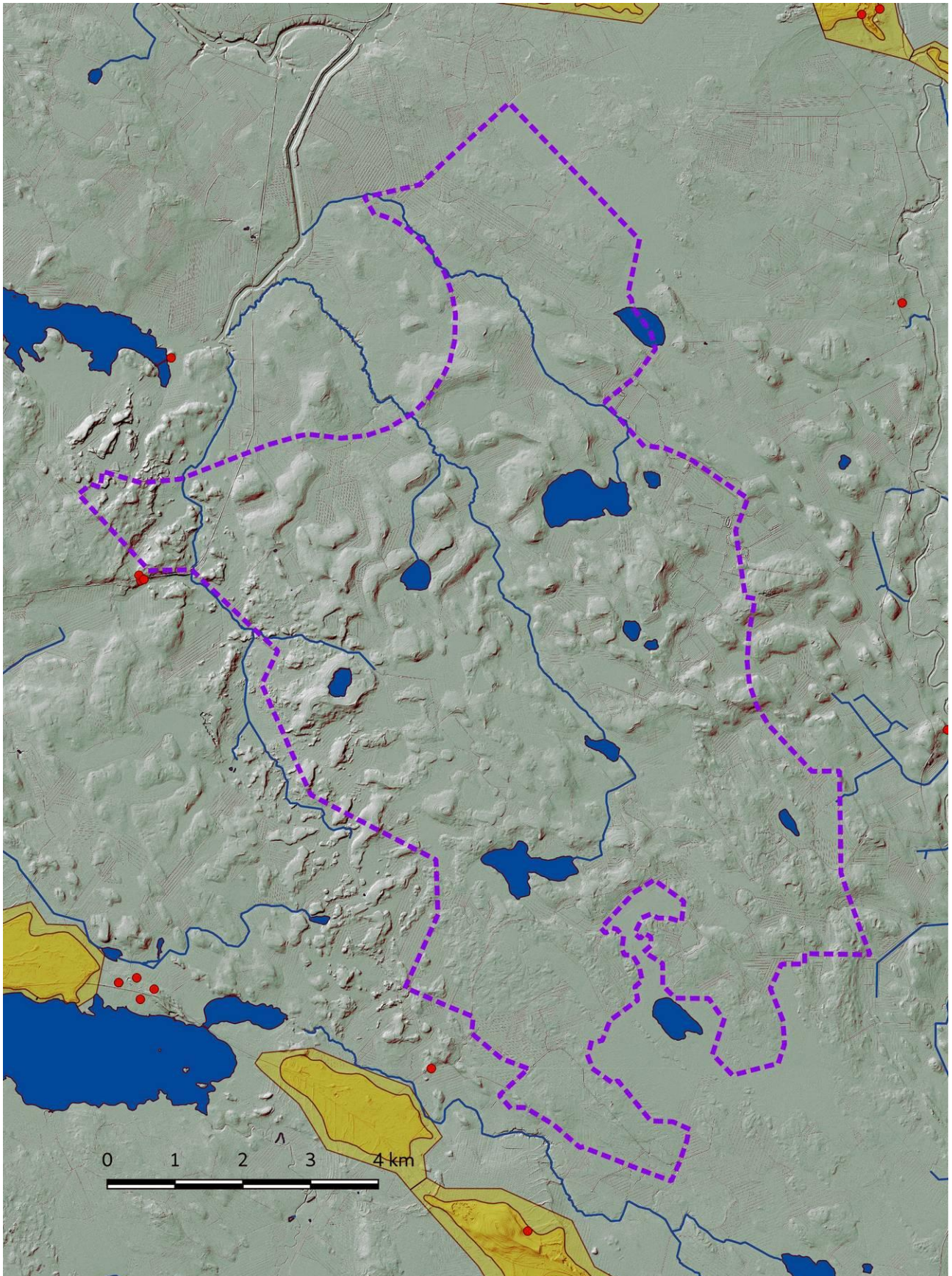
Kartta 2. Yleiskartta, tuulivoimapuiston raja merkitty violettina katkoviivana. Tunnetut muinaisjännökset ja muut arkeologiset kohteet punaisena pisteinä Museoviraston rekisteriportaalin mukaan. Maanmittauslaitoksen peruskarttarasteri 1:20 000, 5/2021.



Kartta 3. Ortokuva. Maanmittauslaitoksen ortokuvat 5/2021; >wms-server,<http://tiles.kartat.kapsi.fi/ortokuva?>



3. Maisema, topografia ja geologia

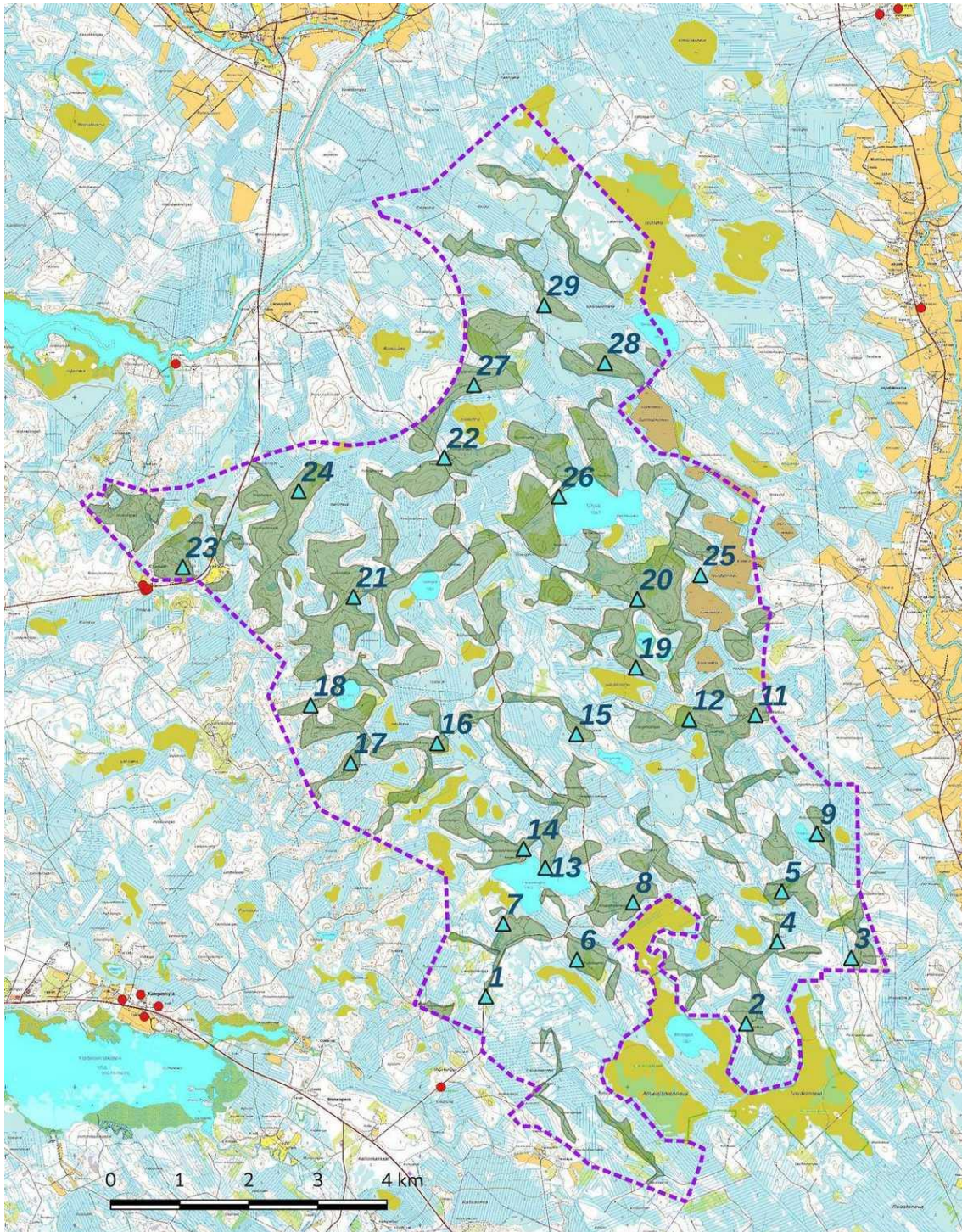


Kartta 4. Laserkeilausaineistoon perustuva vinovalovarjoste 2 m DEM 1:20 000, 5/2021. Hankealueen raja violettina katkoviivana.



Hankealue sijaitsee melko tasaisella pohjamoreenialueella kahden harjujakson välissä. Keskiosassa on joitakin mäkiä, jotka kohoavat 15–20 m ympäristöstään, muuten korkeusvaihtelut ovat pieniä. Ainoat laajemmat hiekkasiintymät ovat Ritomäen rinteillä aivan alueen länsirajalla ja Suksikaarron eteläosassa. Alueesta 2/3 on turvekerrostuman peittämää, suurin osa nykyään ojitettua rämettä, luonnontilassa olevien soiden osuus on enää noin 5 % pinta-alasta. Kuivien kankaitten osuus on noin 30 %. Päävesistöt ovat Lievosenjärvi ja Uljua, niiden ohella on muutama lampi tai pieni järvi.

3.1 Maastokuvaukset ja valokuvat



Kartta 5. Inventoidut alueet vaaleanvihreänä, kuvauspaikat 1–29 turkoosina kolmiona. Maanmittauslaitoksen peruskarttarasteri 1:20 000, 5/2021.



Kuva 1. Eteläinen sisääntulotie Lievosenkankaalla.



Kuva 2. Ahvenjärvenkangas, pääosin nuorta kasvatusmetsikköä / taimikkoa, maaperä kivikkoista.



Kuva 3. Sähkölinja alueen itäreunalla, kuvattu pohjoiseen.



Kuva 4. Laavu Hoikannevan kankaalla.



Kuva 5. Hirvitorni Hoikannevan reunalla.



Kuva 6. Laaja avohakkuualue Suksikaarrolla.



Kuva 7. Lievosenjärvi. Dronekuva pohjoiseen, korkeus 110 m.



Kuva 8. Ahvenjärvennevan pohjoisosa kuvattu itään, Dronekuva, korkeus 95 m.



Kuva 9 Rytyjärvenkankaan länsirinne, alaosa soistunut.



Kuva 11. Pirneskankaan etelärinne, varttunutta harvennettua kasvatusmetsikköä.



Kuva 12. Hangaskangas on miltei kokonaan avohakattu ja muokattu.



Kuva 13. Vanhoja mäntyjä Lievosenjärven pohjoisrannalla.



Kuva 14. Vapaa-ajan rakennusryhmä Lievosenjärven pohjoispuolella.



Kuva 15. Laaja kuivahko kangas Hanqaslammien luoteispuolella.



Kuva 16. Metsäpeura kankaalla Heranevan eteläpuolella.



Kuva 17. Koemonttuja soraharjanteella Herakankaan kaakkoispuolella.



Kuva 19. Rapakivenneva kuvattu etelään. Dronekuva, korkeus 105 m.



Kuva 20. Mesijärvi kuvattu etelään. Dronekuva, korkeus 110 m.



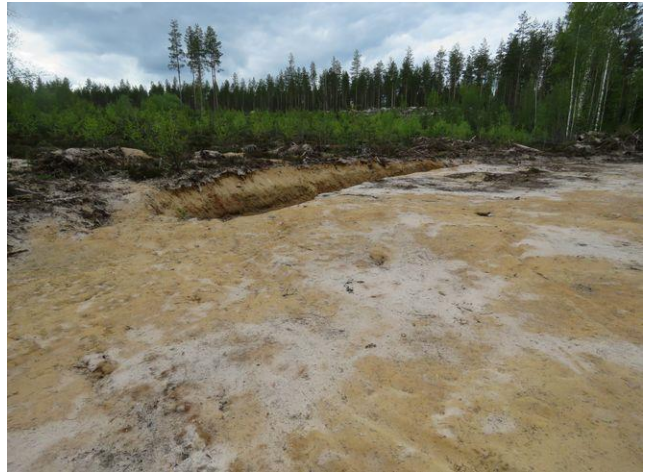
Kuva 18. Herakankaan kivinen kaakkoisrinne, luoteeseen.



Kuva 21. Juolunselkä, laki kuvattu pohjoiseen.



Kuva 22. Hangasoja Korkiakankaan kohdalla, kaakkoon.



Kuva 23. Laaja hiekka-alue Ritomäen itärinteellä.



Kuva 24. Isokarhimäen pohjoisosa, avohakkualue.



Kuva 26. Uljuan luoteinen rantavyöhyke, etualalla kivipalle.



Kuva 27. Kota Kirjavamaan metsätien varrella.



Kuva 28. Laaja avohakattu kangas Syväjärven länsipuolella.



Kuva 25. Uljuanjärvi ja hankealueen pohjoinen alue etelään: Dronekuva, korkeus 105 m.



Kuva 29. Hankealueen pohjoisosa kuvattu pohjoiskoilliseen. Dronekuva, korkeus 110 m.

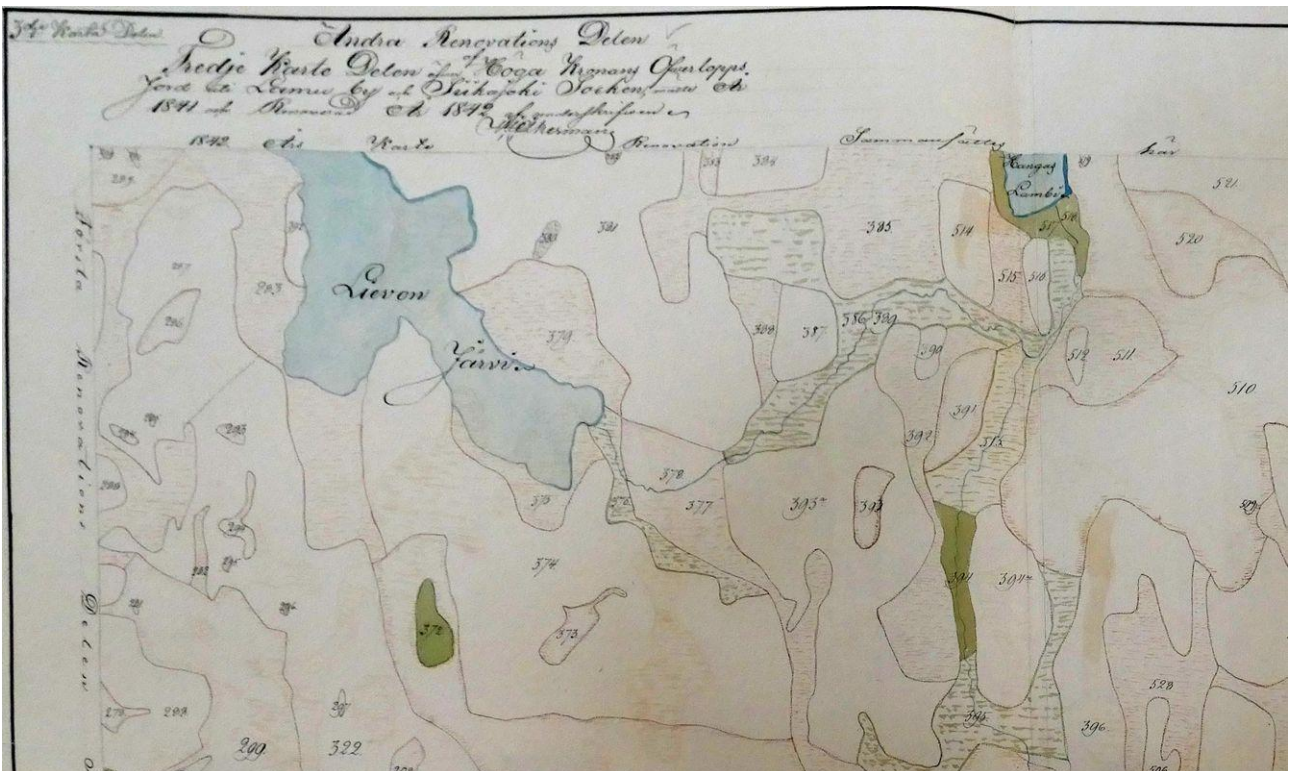


4. Alueen aiempi maankäyttö

Kohdealueen sijaintikorkeus 87–130 m mpy vastaa mesoliittisen-myöhäismesoliittisen ajan merenrantatasoa n. 8700–6500 cal BP. Hyvin tasaisena alue ei ole soveltunut esihistorialliselle asutukselle lukuun ottamatta Ritomäen hiekkaisia rinteitä. Merkkejä asutuksesta on löytynyt juuri hankealueen ulkopuolelta (inventointi 2012). Alueen soistuminen alkoi todennäköisesti pian merenrannan vetäytyttyä seudulta.



Kartta 6. Isojakokartta Kestilä 1773, ote. Siikajokilaaksoa hankealueen pohjoispuolella.



Kartta 7. Uusjakokartta vuodelta 1842; ote. Lievosjärvi hankealueen eteläosassa.



Kestilän ja Piipolan historiallinen asutus kehittyi 1500-luvun lopulta lähtien, Siikajokivarren asutus muodostui muutama vanhaa kantataloa lukuun ottamatta vasta 1700-luvulla. Tietoja hankealueen ja aivan sen lähistön 1850-lukua vanhemmasta historiallisesta asutuksesta ei ole. Metsän käyttö alkoi seudulla 1700-luvun alussa, kyseessä oli pääosin tervanpoltto, tällä alueella elinkeinon kukoistusaika oli 1800-luvun alussa.



Kartta 8. Ote Kestilän, Pyhäntän ja Piipolan vuoden 1843 pitäjänkartoista. Kartat: Arkistolaitoksen digitaaliarkisto; karttaote koottu useista karttalehdistä.



5. Tulokset

Ennen inventointia suunnittelualueelta ei ollut tiedossa arkeologisia kohteita. Inventoinnissa löytyi 32 uutta muinaisjäännöskohdetta, jotka liittyvät pääosin tervapolttoon, sekä kaksi uutta kulttuuriperintökohdetta. Voimalapaikkojen ja huoltoteiden sijoittelu ja sähkönsiirron suunnitelmat eivät olleet vielä olleet valmistuneet inventointia tehtäessä, joten hankkeen vaikutuksia muinaisjäännöksiin ja kulttuuriperintökohteisiin ei tässä arvioida.

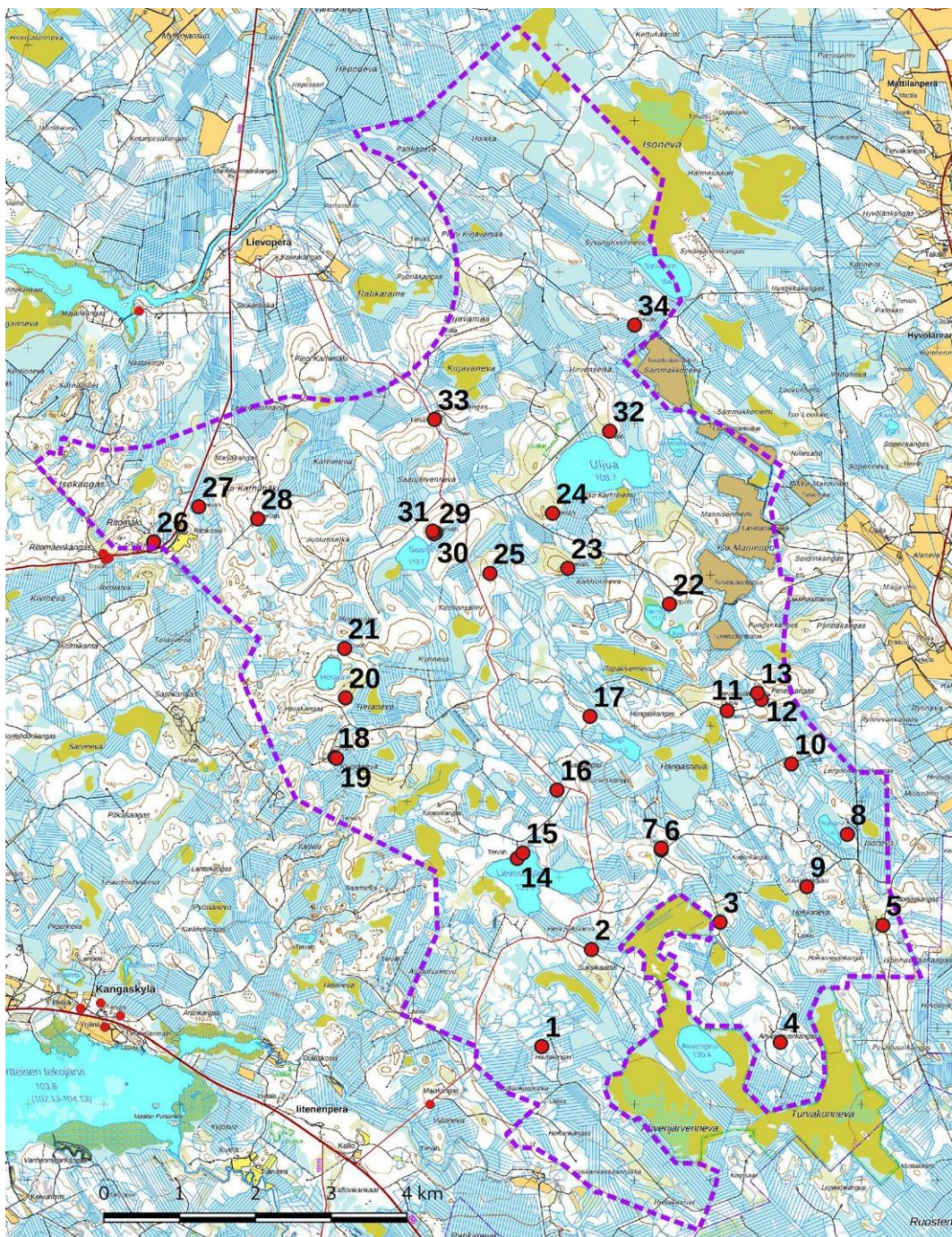
27.6.2021

Jaana Itäpalo

Jaana Itäpalo

Hans-Peter Schulz

Hans-Peter Schulz



Kartta 7. Kohteiden 1–34 sijainti merkitty punaisena ympyränä, hankealueen raja violettina katkoviivana.



7. Kohdeluettelo

Kohde	Sivu	tyyppi/ tyypin tarkenne	ajoitus	lkm	status
1. Hautakangas 2	16	työ- ja valmistuspaikat, tervahaudat	uusi aika	1	MJ
2. Suksikaarto	20	työ- ja valmistuspaikat, tervahaudat	uusi aika	1	MJ
3. Ahvenjärvenneva koillinen	21	työ- ja valmistuspaikat, tervahaudat	uusi aika	1	MJ
4. Ahvenjärvenkangas	22	työ- ja valmistuspaikat, tervahaudat	uusi aika	1	MJ
5. Moisaskangas 1	23	työ- ja valmistuspaikat, tervahaudat	uusi aika	1	MJ
6. Kirjavanniemenkangas 1	24	asuinpaikat, tervapirtin pohjat	uusi aika	1	MJ
7. Kirjavanniemenkangas 2	25	työ- ja valmistuspaikat, tervahaudat	uusi aika	1	MJ
8. Rytijärvi	26	työ- ja valmistuspaikat, tervahaudat	uusi aika	1	MJ
9. Arvolansaari	27	työ- ja valmistuspaikat, tervahaudat	uusi aika	1	MJ
10. Lengonmännynkangas	28	työ- ja valmistuspaikat, tervahaudat	uusi aika	1	MJ
11. Hangaskangas itä	29	työ- ja valmistuspaikat, tervahaudat	uusi aika	1	MJ
12. Pirneskangas 1	30	työ- ja valmistuspaikat, tervahaudat	uusi aika	1	MJ
13. Pirneskangas 2	31	työ- ja valmistuspaikat, tervahaudat	uusi aika	1	MJ
14. Hautarannankangas 1	32	työ- ja valmistuspaikat, tervahaudat	uusi aika	1	MJ
15. Hautarannankangas 2	33	maarakenteet, maakellarit	uusi aika	1	KP
16. Hautakangas/Herajärven kangas	34	työ- ja valmistuspaikat, tervahaudat	uusi aika	1	MJ
17. Hangaslampi luode	35	työ- ja valmistuspaikat, tervahaudat	uusi aika	1	MJ
18. Kuojaneva 1	36	työ- ja valmistuspaikat, tervahaudat	uusi aika	1	MJ
19. Kuojaneva 2	37	asuinpaikat, tervapirtin pohjat	uusi aika	1	MJ
20. Herakangas	38	työ- ja valmistuspaikat, kolmiomittaustornin jäännös	moderni	1	KP
21. Herajärvi koillinen	39	työ- ja valmistuspaikat, tervahaudat	uusi aika	1	...MJ
22. Mesijärvi koillinen	40	työ- ja valmistuspaikat, tervahaudat	uusi aika	2	...MJ
23. Kalmonneva	41	työ- ja valmistuspaikat, tervahaudat	uusi aika	1	...MJ
24. Uljua lounas	42	työ- ja valmistuspaikat, tervahaudat	uusi aika	1	...MJ
25. Hangasoja länsi	43	työ- ja valmistuspaikat, tervahaudat	uusi aika	1	...MJ
26. Ritomäki 4	44	työ- ja valmistuspaikat, tervahaudat	uusi aika	1	...MJ
27. Hautakangas/Ritokoski	45	työ- ja valmistuspaikat, tervahaudat	uusi aika	1	...MJ
28. Iso Karhinmäki	46	työ- ja valmistuspaikat, tervahaudat	uusi aika	1	...MJ
29. Saarijärvi 1	47	työ- ja valmistuspaikat, tervahaudat	uusi aika	1	...MJ
30. Saarijärvi 2	48	asuinpaikat, tervapirtin pohjat	uusi aika	1	...MJ
31. Saarijärvi 3	49	kivirakenteet, kivilatomukset	uusi aika	1	...MJ
32. Hirvenselkä	50	työ- ja valmistuspaikat, tervahaudat	uusi aika	2	...MJ
33. Hangasoja	51	työ- ja valmistuspaikat, tervahaudat	uusi aika	1	...MJ
34. Syväjärvi lounas	52	työ- ja valmistuspaikat, tervahaudat	uusi aika	1	...MJ

Status: MJ kiinteä muinaisjäännös, KP muu kulttuuriperintökohde, m muu havainto.

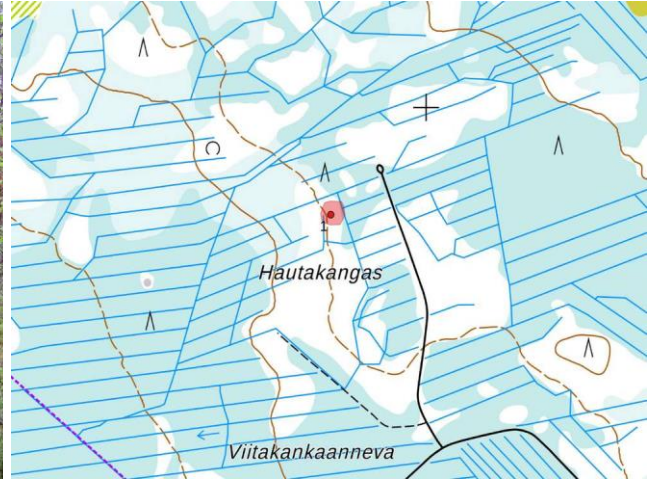


1. Hautakangas 2

Rekisteritiedot		Paikkatiedot	
Mj-rekisteri		TM35-lehtijako	Q4432L
Laji	Muinaisjäänös	Vanha yleislehtijako	
Tyyppi	Työ- ja valmistuspaikat	Koordinaatit ETRS-TM35FIN	P: 7116764 I: 461777
Tyyppin tarkenne	Tervahauta	N2000	128 m
Ajoitus yleinen	Historiallinen	Koordinaattiselite	GPS-mittaus
Ajoitustarkenne	Uusi aika		
Inventointilöydöt	-	Inventointimenetelmät	Pintahavainnointi, valokuvaus
Aiemmat tutkimukset			

Kuvaus:

Loivasti länteen viettävän nuorehkoa mäntyä ja kuusta kasvavan tuoreen kankaan laella sijaitseva tervahauta on läpimitaltaan 11 m (vallin reunalta toiselle), ja sen halssi on suunnattu länteen.



Vaikutusten arvio:



2. Suksikaarto

Rekisteritiedot		Paikkatiedot	
Mj-rekisteri		TM35-lehtijako	Q4432L
Laji	Muinaisjäännös	Vanha yleislehtijako	
Tyyppi	Työ- ja valmistuspaikat	Koordinaatit ETRS-TM35FIN	P: 7118046 I: 462433
Tyyppin tarkenne	Tervahauta	N2000	134 m
Ajoitus yleinen	Historiallinen	Koordinaattiselite	GPS-mittaus
Ajoitustarkenne	Uusi aika		
Inventointilöydöt	-	Inventointimenetelmät	Pintahavainnointi, valokuvaus
Aiemmat tutkimukset			

Kuvaus:

Tervahauta sijaitsee soistuneempien alueiden välisen kannasmaisen kankaan koillisreunalla; ympäröivä maasto on kuusta ja mäntyä kasvavaa tuoretta kangasta. Tervahaudan läpimitta on 15 m, ja sen halssi on suunnattu pohjoiskoilliseen.



Halssi lounaaseen.

Vaikutusten arvio:



3. Ahvenjärvenneva koillinen

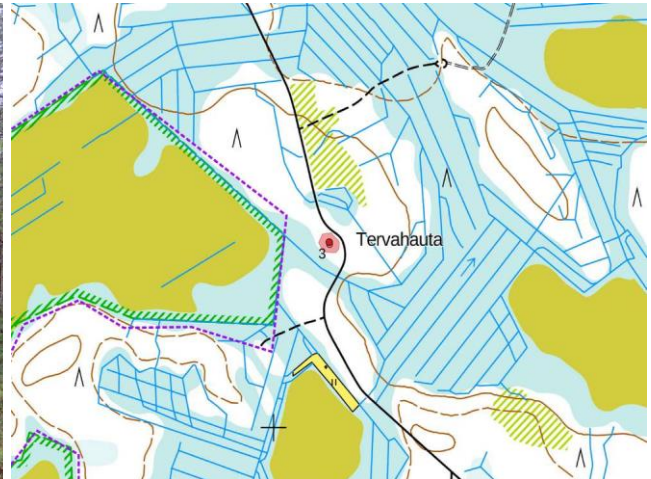
Rekisteritiedot		Paikkatiedot	
Mj-rekisteri		TM35-lehtijako	Q4432R
Laji	Muinaisjäännös	Vanha yleislehtijako	
Tyyppi	Työ- ja valmistuspaikat	Koordinaatit ETRS-TM35FIN	P: 7118408 I: 464130
Tyyppin tarkenne	Tervahauta	N2000	138 m
Ajoitus yleinen	Historiallinen	Koordinaattiselite	GPS-mittaus
Ajoitustarkenne	Uusi aika		
Inventointilöydöt	-	Inventointimenetelmät	Pintahavainnointi, valokuvaus
Aiemmat tutkimukset			

Kuvaus:

Tervahauta sijaitsee kankaan lounaislaidalla suon reunassa; ympäristössä kasvaa nuorta mäntyä ja koivua. Tervahaudan läpimitta on 17 m ja halssi suuntautuu länsilounaaseen.



Tervahauta lounaaseen.

**Vaikutusten arvio:**

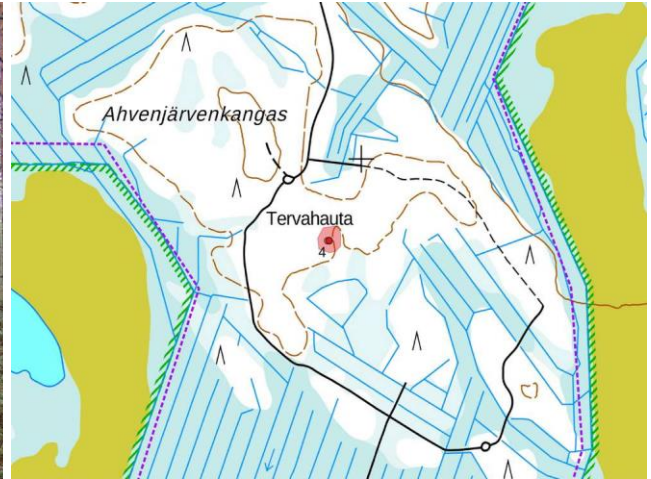


4. Ahvenjärvenkangas

Rekisteritiedot		Paikkatiedot	
Mj-rekisteri		TM35-lehtijako	Q4432R
Laji	Muinaisjäännös	Vanha yleislehtijako	
Tyyppi	Työ- ja valmistuspaikat	Koordinaatit ETRS-TM35FIN	P: 7116820 I: 464925
Tyyppin tarkenne	Tervahauta	N2000	137 m
Ajoitus yleinen	Historiallinen	Koordinaattiselite	GPS-mittaus
Ajoitustarkenne	Uusi aika		
Inventointilöydöt	-	Inventointimenetelmät	Pintahavainnointi, valokuvaus
Aiemmat tutkimukset			

Kuvaus:

Mäntyä kasvavalla kuivahkolla kankaalla sijaitsee tervahauta, läpimitaltaan 18 m; halssi on suunnattu itään.



Tervahauta lounaaseen.

Vaikutusten arvio:



5. Moisaskangas 1

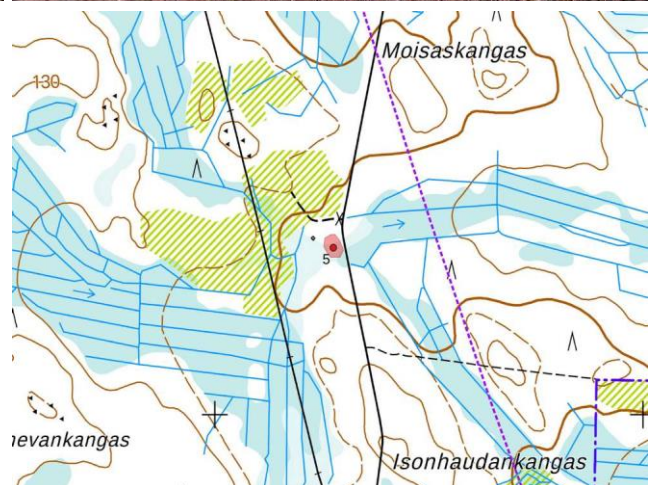
Rekisteritiedot		Paikkatiedot	
Mj-rekisteri		TM35-lehtijako	Q4432R
Laji	Muinaisjäännös	Vanha yleislehtijako	
Tyyppi	Työ- ja valmistuspaikat	Koordinaatit ETRS-TM35FIN	P: 7118367 I: 466277
Tyyppin tarkenne	Tervahauta	N2000	141 m
Ajoitus yleinen	Historiallinen	Koordinaattiselite	GPS-mittaus
Ajoitustarkenne	Uusi aika		
Inventointilöydöt	-	Inventointimenetelmät	Pintahavainnointi, valokuvaus
Aiemmat tutkimukset			

Kuvaus:

Tervahauta sijaitsee Moisaskankaan ja Isonhaudankankaan välisellä matalammalla alueella, vain n. 10 m länteen viereisestä metsätiestä. Alueen maasto on kuusta ja mäntyä kasvavaa soistuvaa tuoretta kangasta. Tervahaudan läpimitta on 15 m, ja sen halssi suuntautuu etelään. Noin 50 luoteeseen on mahdollisesti ollut toinen tervahauta, jonka kohdalla sijaitsee nykyisin sauna. Saunan ympärillä on laajasti avonaista maanpintaa, jossa esiintyy runsaasti hiiltä.



Tervahauta etelään, oikealla sauna, jonka kohdalla on mahdollisesti ollut myös tervahauta.



Vaikutusten arvio:



6. Kirjavanniemenkangas 1

Rekisteritiedot		Paikkatiedot	
Mj-rekisteri		TM35-lehtijako	Q4432L
Laji	Muinaisjäännös	Vanha yleislehtijako	
Tyyppi	Asuinpaikat	Koordinaatit ETRS-TM35FIN	P: 7119363 I: 463353
Tyyppin tarkenne	Tervapirtin kiuas	N2000	129 m
Ajoitus yleinen	Historiallinen	Koordinaattiselite	GPS-mittaus
Ajoitustarkenne	Uusi aika		
Inventointilöydöt	-	Inventointimenetelmät	Pintahavainnointi, valokuvaus
Aiemmat tutkimukset			

Kuvaus:

Mäkisen kankaan loivemmalla koillisrinteellä sijaitsee tervapirtin kiuas, läpimitta on n. 2,5 m, korkeus n. 0,7 m. Kiuas on pääosin sammalkerroksen peitossa, pinnalla erottuu muutama kivi. Kiukaan ympäristössä on katajaa sekä nuorta mäntyä ja koivua kasvavaa tuoretta kangasmetsää. Kohde 7 (tervahauta) sijaitsee n. 10 m pohjoiseen.



Kiuas lounaaseen.

Vaikutusten arvio:



7. Kirjavanniemenkangas 2

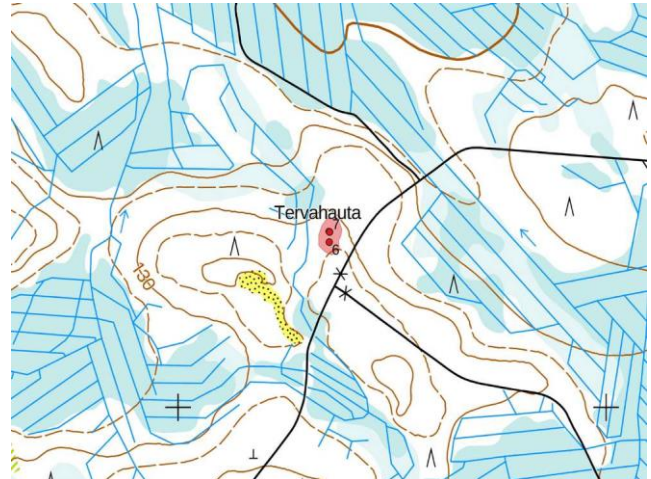
Rekisteritiedot		Paikkatiedot	
Mj-rekisteri		TM35-lehtijako	Q4432L
Laji	Muinaisjäännös	Vanha yleislehtijako	
Tyyppi	Työ- ja valmistuspaikat	Koordinaatit ETRS-TM35FIN	P: 7119386 I: 463354
Tyyppin tarkenne	Tervahauta	N2000	128 m
Ajoitus yleinen	Historiallinen	Koordinaattiselite	GPS-mittaus
Ajoitustarkenne	Uusi aika		
Inventointilöydöt	-	Inventointimenetelmät	Pintahavainnointi, valokuvaus
Aiemmat tutkimukset			

Kuvaus:

Tervahauta sijaitsee mäkitien kankaan loivemmalla koillisrinteellä. Läpimitaltaan tervahauta on 19 m, ja sen halssi on suunnattu pohjoiskoilliseen.



Tervahauta kuvattu koilliseen



Kohteet 6 ja 7. MML:n peruskarttarasteri 1:20 000, 5/2021.

Vaikutusten arvio:

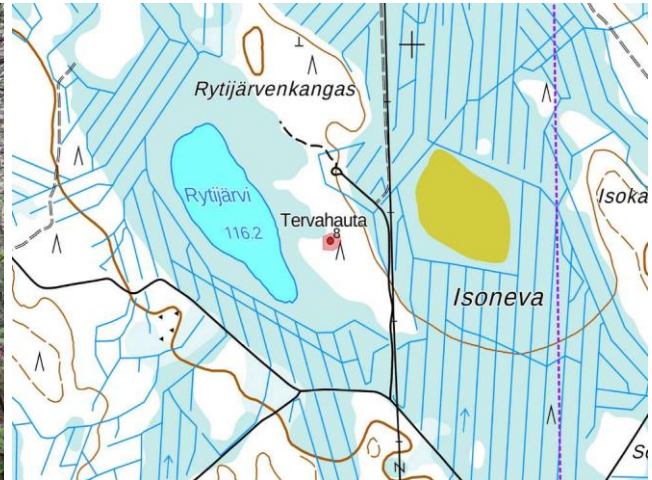


8. Rytijärvi

Rekisteritiedot		Paikkatiedot	
Mj-rekisteri		TM35-lehtijako	Q4432R
Laji	Muinaisjäännös	Vanha yleislehtijako	
Tyyppi	Työ- ja valmistuspaikat	Koordinaatit ETRS-TM35FIN	P: 7119569 I: 465809
Tyyppin tarkenne	Tervahauta	N2000	118 m
Ajoitus yleinen	Historiallinen	Koordinaattiselite	GPS-mittaus
Ajoitustarkenne	Uusi aika		
Inventointilöydöt	-	Inventointimenetelmät	Pintahavainnointi, valokuvaus
Aiemmat tutkimukset			

Kuvaus:

Rytijärven (lännessä) ja Isonnevan (idässä) välissä, Rytijärvenkankaan eteläpuolella sijaitseva tervahauta on läpimitaltaan 11 m; sen halssi suuntautuu länteen. Ympäristö on mänty- ja koivuvesakkoa kasvavaa lehtomaista kangasta.



Vaikutusten arvio:

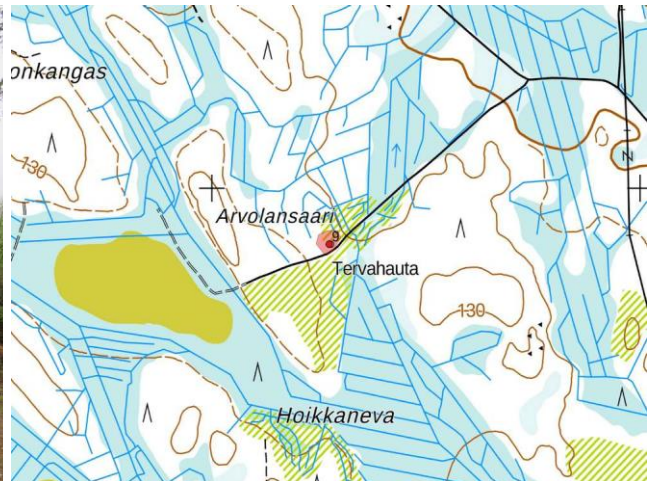


9. Arvolansaari

Rekisteritiedot		Paikkatiedot	
Mj-rekisteri		TM35-lehtijako	Q4432R
Laji	Muinaisjäänös	Vanha yleislehtijako	
Tyyppi	Työ- ja valmistuspaikat	Koordinaatit ETRS-TM35FIN	P: 7118877 I: 465274
Tyyppin tarkenne	Tervahauta	N2000	129 m
Ajoitus yleinen	Historiallinen	Koordinaattiselite	GPS-mittaus
Ajoitustarkenne	Uusi aika		
Inventointilöydöt	-	Inventointimenetelmät	Pintahavainnointi, valokuvaus
Aiemmat tutkimukset			

Kuvaus:

Soiden ympäröimän Arvolansaaren itälaidalla, kaakkoisreunaltaan viereisen metsätien ojaan rajoittuen sijaitsee tervahauta, joka on läpimitaltaan 15 m, ja jonka halssi on suunnattu koilliseen. Ympäristön maaperä on pääosin hiekkaa. Alue on vastikään avohakattua, joten ympäristössä kasvaa vain hyvin nuorta koivuvesakkoa – ainoat merkittävämmät puut ovat tervahaudan päällä kasvavat männyt. Tervahaudan kaakkoispuolella vallin päällä sijaitsee hirvitorni.



Tervahauta kaakkoon.

Vaikutusten arvio:



10. Lengenmännynkangas

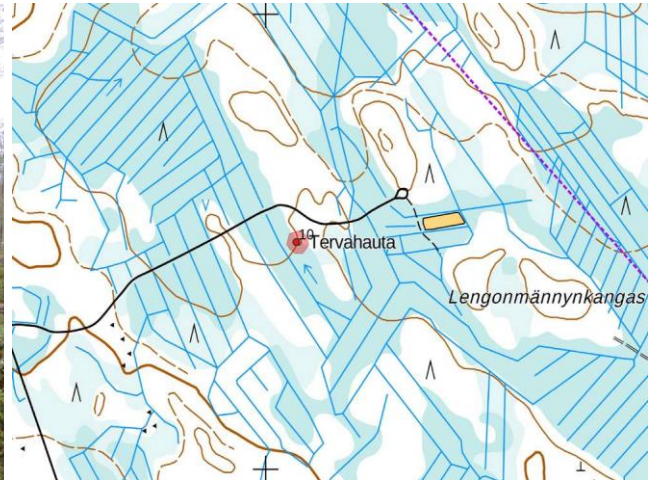
Rekisteritiedot		Paikkatiedot	
Mj-rekisteri		TM35-lehtijako	Q4432R
Laji	Muinaisjäännös	Vanha yleislehtijako	
Tyyppi	Työ- ja valmistuspaikat	Koordinaatit ETRS-TM35FIN	P: 7120499 I: 465071
Tyyppin tarkenne	Tervahauta	N2000	120 m
Ajoitus yleinen	Historiallinen	Koordinaattiselite	GPS-mittaus
Ajoitustarkenne	Uusi aika		
Inventointilöydöt	-	Inventointimenetelmät	Pintahavainnointi, valokuvaus
Aiemmat tutkimukset			

Kuvaus:

Tervahauta sijaitsee kapealla, pohjoiskoillis–eteläkaakko-suuntaisella mäntyä kasvavalla matalalla kuivahkolla kankaalla kahden ojitetun rämealueen välissä, näistä läntisen reunalla. Tervahaudan läpimitta on 14 m ja sen halssi suuntautuu länteen.



Tervahauta länteen.



Vaikutusten arvio:

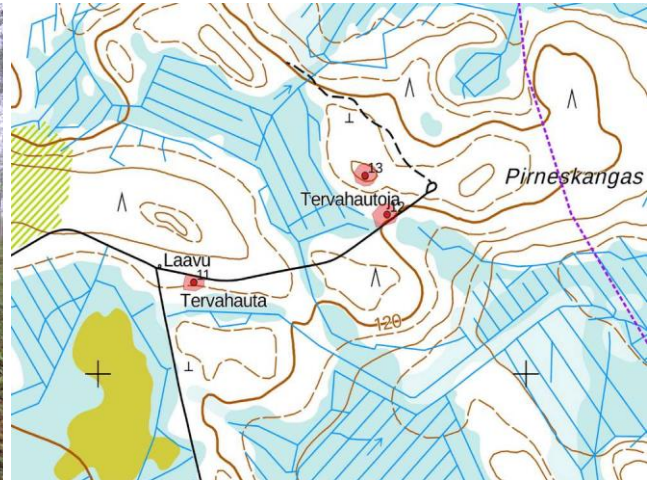


11. Hangaskangas itä

Rekisteritiedot		Paikkatiedot	
Mj-rekisteri		TM35-lehtijako	Q4432R
Laji	Muinaisjäännös	Vanha yleislehtijako	
Tyyppi	Työ- ja valmistuspaikat	Koordinaatit ETRS-TM35FIN	P: 7121201 I: 464224
Tyyppin tarkenne	Tervahauta	N2000	123 m
Ajoitus yleinen	Historiallinen	Koordinaattiselite	GPS-mittaus
Ajoitustarkenne	Uusi aika		
Inventointilöydöt	-	Inventointimenetelmät	Pintahavainnointi, valokuvaus
Aiemmat tutkimukset			

Kuvaus:

Tervahauta sijaitsee pitkänomaisen Hangaskankaan itäisen osan etelärinteessä. Maasto on kuivahkoa kangasta, jolla kasvaa nuorehkoa ja melko harvaa mäntymetsää. Tervahaudan halssi suuntautuu etelään, ja haudan läpimitta on 15 m. Heti tervahaudan pohjoispuolitse kulkee metsätie.



Vaikutusten arvio:



12. Pirneskangas 1

Rekisteritiedot		Paikkatiedot	
Mj-rekisteri		TM35-lehtijako	Q4432R
Laji	Muinaisjäännös	Vanha yleislehtijako	
Tyyppi	Työ- ja valmistuspaikat	Koordinaatit ETRS-TM35FIN	P: 7121350 I: 464675
Tyyppin tarkenne	Tervahauta	N2000	120 m
Ajoitus yleinen	Historiallinen	Koordinaattiselite	GPS-mittaus
Ajoitustarkenne	Uusi aika		
Inventointilöydöt	-	Inventointimenetelmät	Pintahavainnointi, valokuvaus
Aiemmat tutkimukset			

Kuvaus:

Tervahauta sijaitsee Pirneskankaan läntisen osan eteläisen rinteän alaosassa. Maasto on mäntyvoittoista kuivahkoa kangasta. Tervahaudan läpimitta on 11 m ja sen halssi suuntautuu kaakkoon. Tervahaudan vallin kaakkoisosassa, samoin kuin haudan halssi rajautuvat haudan kaakkoispuolitse kulkevaan tiehen. N. 20 m tervahaudasta koilliseen sijaitsee suurehko maanottokuoppa. Myös tervahaudan välittömässä läheisyydessä on pienimuotoisempia merkkejä modernista ihmistoiminnasta, ja tervahaudan vallin ulkopinta on paikoin lievästi vahingoittunut. Kohde 13 (Pirneskangas 2, tervahauta) sijaitsee 85 m luoteeseen.



Vaikutusten arvio:



13. Pirneskangas 2

Rekisteritiedot		Paikkatiedot	
Mj-rekisteri		TM35-lehtijako	Q4432R
Laji	Muinaisjäännös	Vanha yleislehtijako	
Tyyppi	Työ- ja valmistuspaikat	Koordinaatit ETRS-TM35FIN	P: 7121436 I: 464624
Tyyppin tarkenne	Tervahauta	N2000	125 m
Ajoitus yleinen	Historiallinen	Koordinaattiselite	GPS-mittaus
Ajoitustarkenne	Uusi aika		
Inventointilöydöt	-	Inventointimenetelmät	Pintahavainnointi, valokuvaus
Aiemmat tutkimukset			

Kuvaus:

Kohde sijaitsee Pirneskankaan länsiosan laella sijaitsevan pienen harjanteen päällä, samalla kuitenkin kankaan lounaisrinteen reunalla. Alueen maasto on mäntyä kasvavaa tuoretta kangasta, minkä lisäksi etenkin itse tervahaudalla kasvaa katajaa ja koivunvesoja. Tervahaudan halssi suuntautuu etelää, ja haudan läpimitta on 15 m. 85 m kaakkoon sijaitsee kohde 12 (Pirneskangas1, tervahauta).



Vaikutusten arvio:



14. Hautarannankangas 1

Rekisteritiedot		Paikkatiedot	
Mj-rekisteri		TM35-lehtijako	Q4432L
Laji	Muinaisjäänös	Vanha yleislehtijako	
Tyyppi	Työ- ja valmistuspaikat	Koordinaatit ETRS-TM35FIN	P: 7119250 I: 461454
Tyyppin tarkenne	Tervahauta	N2000	130 m
Ajoitus yleinen	Historiallinen	Koordinaattiselite	GPS-mittaus
Ajoitustarkenne	Uusi aika		
Inventointilöydöt	-	Inventointimenetelmät	Pintahavainnointi, valokuvaus
Aiemmat tutkimukset			

Kuvaus:

Kohde sijaitsee Hautarannankankaan kakkoisosassa n. 20 m Lievosenjäven rantaviivasta pohjoiseen. Aivan tervahaudan ympäristössä ja rannan tuntumassa kasvaa mäntymetsää, kun taas tervahaudan luoteis- ja pohjoispuolella on aukeampi lehtomaisen kankaan alue, jolla kasvaa myös nuoria lehtipuita ja vesakkoa. Tervahaudan läpimitta on 18 m ja sen halssi on suunnattu etelään.



Tervahauta etelään. Oikealla haudan pohjoispuolella sijaitseva romahtanut hirsipintainen saunarakennus, kuvassa etualalla toisen modernin rakennuksen perustus, kuva pohjoiseen.



Kohteet 14 ja 15. MML:n peruskarttarasteri 1:20 000, 5/2021.

Vaikutusten arvio:



15. Hautarannankangas 2

Rekisteritiedot		Paikkatiedot	
Mj-rekisteri		TM35-lehtijako	Q4432L
Laji	Muu kulttuuriperintökohde	Vanha yleislehtijako	
Tyyppi	Työ- ja valmistuspaikat	Koordinaatit ETRS-TM35FIN	P: 7119323 I: 461528
Tyyppin tarkenne	Maakellari	N2000	130 m
Ajoitus yleinen		Koordinaattiselite	GPS-mittaus
Ajoitustarkenne			
Inventointilöydöt	-	Inventointimenetelmät	Pintahavainnointi, valokuvaus
Aiemmat tutkimukset			

Kuvaus:

Hautarannankankaan kaakkoisnurkassa, kuivahkolla mäntykankaalla Lievosenjärven pohjoisosassa sijaitsevan pienen lahden luoteisrannalla (n. 30 m rannasta) sijaitsee maakellari. Kellarikuoppa on tehty pienen keinotekoisen kumpumaisen vallirakennelman keskelle, ympäröivän maaston maanpintaa korkeammalle; kumpua ympäröi sen rakentamisesta jäänyt selkeä oja. Rakenteen läpimitta kokonaisuudessaan, kummun ulkoreunasta toiseen on 9 m. Itse kellarikuoppa on laajuudeltaan 5 m x 3,2 m, ja 0,7 m syvä.



Vaikutusten arvio:



16. Hautakangas/Herajärvenkangas

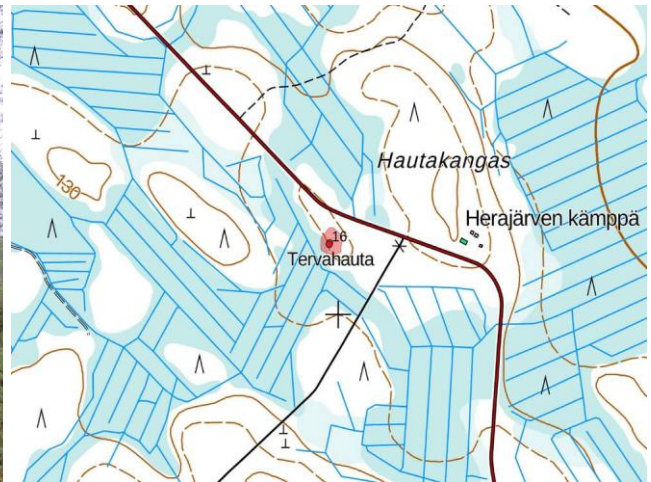
Rekisteritiedot		Paikkatiedot	
Mj-rekisteri		TM35-lehtijako	Q4432L
Laji	Muinaisjäännös	Vanha yleislehtijako	
Tyyppi	Työ- ja valmistuspaikat	Koordinaatit ETRS-TM35FIN	P: 7120154 I: 461979
Tyyppin tarkenne	Tervahauta	N2000	128 m
Ajoitus yleinen	Historiallinen	Koordinaattiselite	GPS-mittaus
Ajoitustarkenne	Uusi aika		
Inventointilöydöt	-	Inventointimenetelmät	Pintahavainnointi, valokuvaus
Aiemmat tutkimukset			

Kuvaus:

Kohde sijaitsee aivan Hautakankaan länsilaidalla. Ympäristö on mäntyä kasvavaa kuivahkoa kangasta, paitsi matalammalla sijaitsevalla länsi- ja lounaspuolella, missä maasto on soistunutta. Tervahaudan läpimitta on 17 m ja sen halssi suuntautuu länteen.



Tervahauta lounaaseen.



Vaikutusten arvio:

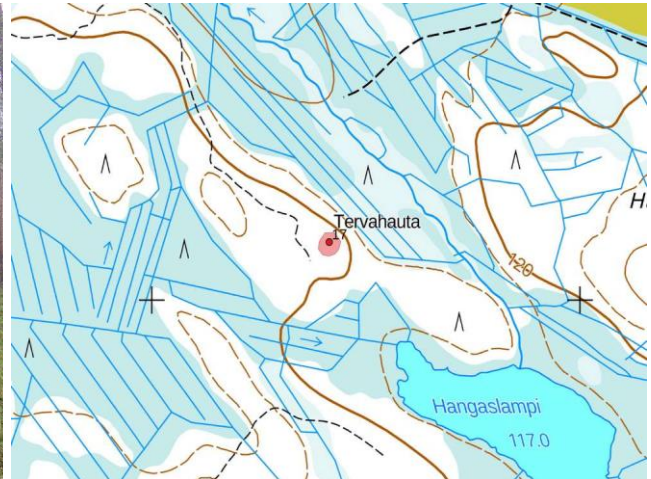


17. Hangaslampi luode

Rekisteritiedot		Paikkatiedot	
Mj-rekisteri		TM35-lehtijako	Q4432L
Laji	Muinaisjäännös	Vanha yleislehtijako	
Tyyppi	Työ- ja valmistuspaikat	Koordinaatit ETRS-TM35FIN	P: 7121127 I: 462415
Tyyppin tarkenne	Tervahauta	N2000	121 m
Ajoitus yleinen	Historiallinen	Koordinaattiselite	GPS-mittaus
Ajoitustarkenne	Uusi aika		
Inventointilöydöt	-	Inventointimenetelmät	Pintahavainnointi, valokuvaus
Aiemmat tutkimukset			

Kuvaus:

Tervahauta sijaitsee Hangaslammien luoteispuolella pienellä mäntyä kasvavalla kankaalla. Sen läpimitta on 17 m. Tervahaudan halssi suuntautuu koilliseen, ja se jatkuu kapeampana ojana n. 40 m kangasta alas.



Vaikutusten arvio:



18. Kuojaneva 1

Rekisteritiedot		Paikkatiedot	
Mj-rekisteri		TM35-lehtijako	Q4432L
Laji	Muinaisjäännös	Vanha yleislehtijako	
Tyyppi	Työ- ja valmistuspaikat	Koordinaatit ETRS-TM35FIN	P: 7120586 I: 459047
Tyyppin tarkenne	Tervahauta	N2000	118 m
Ajoitus yleinen	Historiallinen	Koordinaattiselite	GPS-mittaus
Ajoitustarkenne	Uusi aika		
Inventointilöydöt	-	Inventointimenetelmät	Pintahavainnointi, valokuvaus
Aiemmat tutkimukset			

Kuvaus:

Kohde sijaitsee Kuojanevan luoteislaidalta kohoavan mäen kaakkoisrinteessä, ikään kuin mäen ja siitä erkanevan pohjoiskoilliseen suunatuneen harjanteen kainalossa. Lähiympäristö on nuorta mäntyä kasvavaa kuivahkoa kangasta. Tervahaudan läpimitta vallin ulkoreunasta toiseen on 16 m, ja sen halssi suuntautuu koilliseen mäen ja harjanteen väliselle kapealle rämeelle. Kohde 19 (Kuojaneva 2, tervapirtin kiuas) sijaitsee n. 15 m kohteesta kaakkoon, kun taas n. 15 m kohteesta luoteeseen sijaitsee soranottoalue.



Tervahauta kaakkoon.

Vaikutusten arvio:



19. Kuojaneva 2

Rekisteritiedot		Paikkatiedot	
Mj-rekisteri		TM35-lehtijako	Q4432L
Laji	Muinaisjäännös	Vanha yleislehtijako	
Tyyppi	Asuinpaikat	Koordinaatit ETRS-TM35FIN	P: 7120574 I: 459069
Tyyppin tarkenne	Tervapirtin kiuas	N2000	117 m
Ajoitus yleinen	Historiallinen	Koordinaattiselite	GPS-mittaus
Ajoitustarkenne	Uusi aika		
Inventointilöydöt	-	Inventointimenetelmät	Pintahavainnointi, valokuvaus, koepisto
Aiemmat tutkimukset			

Kuvaus:

Kohde sijaitsee 15 m kohteen 18 (Kuojaneva 1, tervahauta) kaakkoispuolella, Kuojanevan luoteispuolisesta mäestä pohjoiskoillisuuntaisesti erkanevan harjanteen luonaispäässä. Lähin ympäristö on harvaan mäntyä kasvavaa kuivahkoa kangasta. Kiuas on kooltaan 2,5 m x 2,2 m, ja kohoaa ympäröivästä maanpinnasta 0,5 m. Se on pääosin sammalen ja n. 5-10 cm vahvan humuskerroksen peitossa. Koepistossa kiukaasta havaittiin nokimaata, päältä poistettiin hieman sammalta.



Kiuas luoteeseen.

Vaikutusten arvio:



20. Herakangas

Rekisteritiedot		Paikkatiedot	
Mj-rekisteri		TM35-lehtijako	Q4432L
Laji	Muu kulttuuriperintökohde	Vanha yleislehtijako	
Tyyppi	Työ- ja valmistuspaikat	Koordinaatit ETRS-TM35FIN	P: 7121373 I: 459189
Tyyppin tarkenne	Kolmiomittaustornin jäännös	N2000	130 m
Ajoitus yleinen	Historiallinen	Koordinaattiselite	GPS-mittaus
Ajoitustarkenne	moderni		
Inventointilöydöt	-	Inventointimenetelmät	Pintahavainnointi, valokuvaus
Aiemmat tutkimukset			

Kuvaus:

Kolmiomittaustornin jäännös sijaitsee Herakankaan itäosassa kolmionmuotoisen harjanteen laella. Vieressä on tornin muutama pieni tukiröykkiön jäännös. Ympäristö on hieman eri aikoina avohakattua kuivahkoa kangasta. Aivan tornin jäänteiden ympärillä kasvaa joitakin vanhoja mäntyjä.



Tornin jäännös länteen.

Vaikutusten arvio:



21. Herajärvi koillinen

Rekisteritiedot		Paikkatiedot	
Mj-rekisteri		TM35-lehtijako	Q4441L
Laji	Muinaisjäännös	Vanha yleislehtijako	
Tyyppi	Työ- ja valmistuspaikat	Koordinaatit ETRS-TM35FIN	P: 7122025 I: 459177
Tyyppin tarkenne	Tervahauta	N2000	122 m
Ajoitus yleinen	Historiallinen	Koordinaattiselite	GPS-mittaus
Ajoitustarkenne	Uusi aika		
Inventointilöydöt	-	Inventointimenetelmät	Pintahavainnointi, valokuvaus
Aiemmat tutkimukset			

Kuvaus:

Kohde sijaitsee Herajärveä ympäröivän kankaan koillislaidalla. Sen läpimitta on 20 m ja halssi on suunnattu koilliseen.



Tervahauta kuvattu länteen.



Kohde 21. MML:n peruskarttarasteri 1:20 000, 5/2021.

Vaikutusten arvio:



22. Mesijärvi koillinen

Rekisteritiedot		Paikkatiedot	
Mj-rekisteri		TM35-lehtijako	Q4441L
Laji	Muinaisjäännös	Vanha yleislehtijako	
Tyyppi	Työ- ja valmistuspaikat	Koordinaatit ETRS-TM35FIN	P: 7122613 I: 463462 22-2: P: 7122640 I: 463467
Tyyppin tarkenne	Tervahauta (2 kpl)	N2000	121 m, 122 m
Ajoitus yleinen	Historiallinen	Koordinaattiselite	GPS-mittaus
Ajoitustarkenne	Uusi aika		
Inventointilöydöt	-	Inventointimenetelmät	Pintahavainnointi, valokuvaus
Aiemmat tutkimukset			

Kuvaus:

Kohde koostuu kahdesta tervahaudasta, jotka sijaitsevat Mesijärven koillispuolella kohoavan kankaan etelälounaisessa nurkassa. Tervahaudoista eteläisempi, alakohde 22-1 on huomattavasti suurempi, läpimitaltaan 18 m, ja sen halssi on suunnattu etelään. Pienempi tervahauta, alakohde 22-12, läpimitaltaan 10 m, sijaitsee edellisestä n. 9 m pohjoiskoilliseen, ja sen halssi on suunnattu kaakkoon. Alueen ympäristö on avohakkuun jäljiltä pääosin nuorta männikköä kasvavaa kuivaa kangasta.



Tervahaudat kuvattu lounaaseen, eteläisempi hauta vasemmalla.



peruskarttarasteri 1:20 000, 5/2021.

Vaikutusten arvio:



23. Kalmonneva

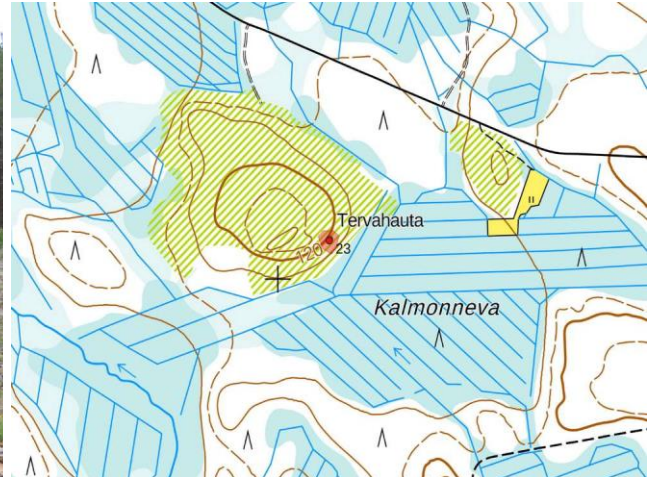
Rekisteritiedot		Paikkatiedot	
Mj-rekisteri		TM35-lehtijako	Q4441L
Laji	Muinaisjäännös	Vanha yleislehtijako	
Tyyppi	Työ- ja valmistuspaikat	Koordinaatit ETRS-TM35FIN	P: 7123084 I: 462120
Tyyppin tarkenne	Tervahauta	N2000	119 m
Ajoitus yleinen	Historiallinen	Koordinaattiselite	GPS-mittaus
Ajoitustarkenne	Uusi aika		
Inventointilöydöt	-	Inventointimenetelmät	Pintahavainnointi, valokuvaus
Aiemmat tutkimukset			

Kuvaus:

Kalmonnevan luoteispuolella sijaitsevan kankaan kaakkoisreunalla, nevalle viettävässä rinteessä sijaitsee suuri tervahauta, läpimitaltaan 21 m. Tervahaudan halssi suuntautuu itään. Tervahaudan ympäristö on vastikään avohakattua. Haudan vallin päälle merkiksi on jätetty pystyyn useita muutaman metrin korkeudesta sahattuja, keloontuneita puita.



Tervahauta etelään.



Vaikutusten arvio:

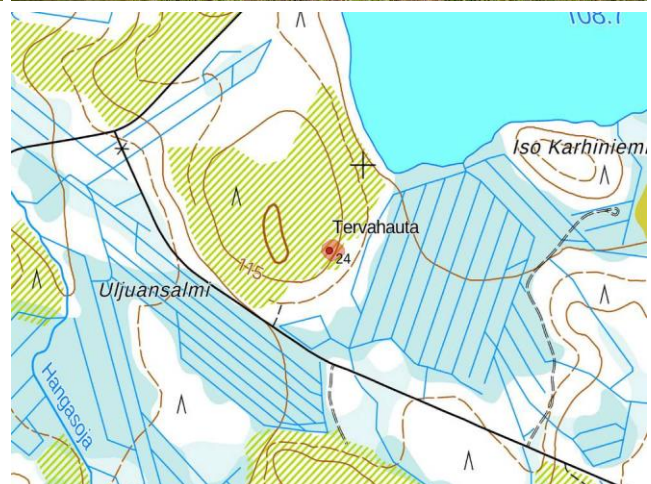


24. Uljuu lounas

Rekisteritiedot		Paikkatiedot	
Mj-rekisteri		TM35-lehtijako	Q4441L
Laji	Muinaisjäännös	Vanha yleislehtijako	
Tyyppi	Työ- ja valmistuspaikat	Koordinaatit ETRS-TM35FIN	P: 7123812 I: 461921
Tyyppin tarkenne	Tervahauta	N2000	116 m
Ajoitus yleinen	Historiallinen	Koordinaattiselite	GPS-mittaus
Ajoitustarkenne	Uusi aika		
Inventointilöydöt	-	Inventointimenetelmät	Pintahavainnointi, valokuvaus
Aiemmat tutkimukset			

Kuvaus:

Kohde sijaitsee Uljuan järven länsirannalla kohoavan kankaan eteläosassa, itään, järven eteläpuoliselle rämeelle viettävässä rinteessä. Tervahaudan läpimitta on 16 m ja sen halssi suuntautuu itään. Ympäristö on avohakattua kuivahkoa kangasta. Tervahaudan vallin päällä kohoaa joitakin keskeltä sahattuja keloontuneita puita.



Vaikutusten arvio:



25. Hangasoja länsi

Rekisteritiedot		Paikkatiedot	
Mj-rekisteri		TM35-lehtijako	Q4441L
Laji	Muinaisjäännös	Vanha yleislehtijako	
Tyyppi	Työ- ja valmistuspaikat	Koordinaatit ETRS-TM35FIN	P: 7123017 I: 461094
Tyyppin tarkenne	Tervahauta	N2000	111 m
Ajoitus yleinen	Historiallinen	Koordinaattiselite	GPS-mittaus
Ajoitustarkenne	Uusi aika		
Inventointilöydöt	-	Inventointimenetelmät	Pintahavainnointi, valokuvaus
Aiemmat tutkimukset			

Kuvaus:

Tervahauta sijaitsee Hangasojan (idässä) ja Kuolionsalmen (lännessä) välissä sijaitsevan pohjois-eteläsuuntaisen kapeahkon kankaan pohjoispuoliskolla, sen kohti Hangasojaa ympäröivää rämettä viettävällä itärinteellä. Lähiympäristö on nuoria kuusia ja lehtipuita kasvavaa lehtomaista kangasta. Läpimitaltaan tervahauta on 8 m, ja sen halssi suuntautuu itään.



Vaikutusten arvio:



26. Ritomäki 4

Rekisteritiedot		Paikkatiedot	
Mj-rekisteri		TM35-lehtijako	Q4441L
Laji	Muinaisjäännös	Vanha yleislehtijako	
Tyyppi	Työ- ja valmistuspaikat	Koordinaatit ETRS-TM35FIN	P: 7123435 I: 456657
Tyyppin tarkenne	Tervahauta	N2000	93 m
Ajoitus yleinen	Historiallinen	Koordinaattiselite	GPS-mittaus
Ajoitustarkenne	Uusi aika		
Inventointilöydöt	-	Inventointimenetelmät	Pintahavainnointi, valokuvaus
Aiemmat tutkimukset			

Kuvaus:

Tervahauta sijaitsee Ritomäen itärinteen alaosassa, vajaat 100 m seututien 800 pohjoispuolella. Vajaat 20 m kohteesta koilliseen kulkee seututien kanssa risteävä ajotie. Kohteen ympäristö on kuivahkoa kangasta, jolla kasvaa harvahkosti mäntyjä, mutta heti siitä alarinteeseen on tiheämpää, nuorempaa metsää, kun taas ylärinteessä viereinen alue on avohakattu joitakin vuosia sitten. Tervahaudan läpimitta on 15 m ja sen halssi on suunnattu lounaaseen.



Tervahauta lounaaseen.



Vaikutusten arvio:



27. Hautakangas/Ritokoski

Rekisteritiedot		Paikkatiedot	
Mj-rekisteri		TM35-lehtijako	Q4441L
Laji	Muinaisjäännös	Vanha yleislehtijako	
Tyyppi	Työ- ja valmistuspaikat	Koordinaatit ETRS-TM35FIN	P: 7123899 I: 457251
Tyyppin tarkenne	Tervahauta	N2000	88 m
Ajoitus yleinen	Historiallinen	Koordinaattiselite	GPS-mittaus
Ajoitustarkenne	Uusi aika		
Inventointilöydöt	-	Inventointimenetelmät	Pintahavainnointi, valokuvaus
Aiemmat tutkimukset			

Kuvaus:

Luode-kaakkosuuntaisen Hautakankaan luoiteispäädystä lounaaseen kurottuvan kielekkeen aivan lounaisimmassa päädystä sijaitsee läpimitaltaan 16-metrinen tervahauta, jonka halssi suuntautuu lounaaseen. Hautakankaan laki on kuivahkoa kivikkoista kangasta. Lähiympäristössä on tehty hiljattain avohakkuu.



Vaikutusten arvio:

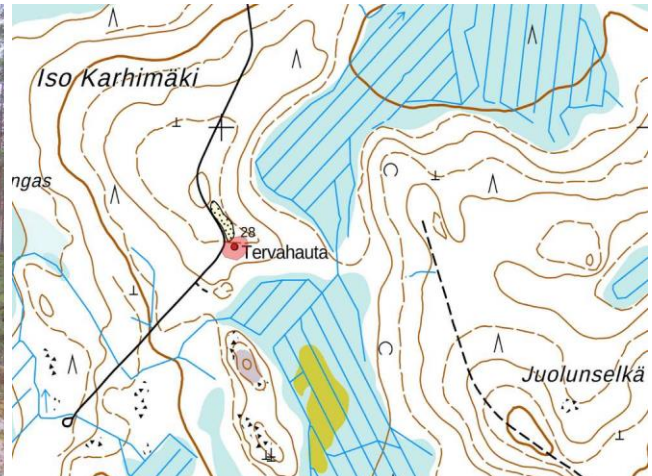


28. Iso Karhimäki

Rekisteritiedot		Paikkatiedot	
Mj-rekisteri		TM35-lehtijako	Q4441L
Laji	Muinaisjäännös	Vanha yleislehtijako	
Tyyppi	Työ- ja valmistuspaikat	Koordinaatit ETRS-TM35FIN	P: 7123737 I: 458030
Tyyppin tarkenne	Tervahauta	N2000	107 m
Ajoitus yleinen	Historiallinen	Koordinaattiselite	GPS-mittaus
Ajoitustarkenne	Uusi aika		
Inventointilöydöt	-	Inventointimenetelmät	Pintahavainnointi, valokuvaus
Aiemmat tutkimukset			

Kuvaus:

Kohde sijaitsee Ison Karhimäen kaakkoisosassa, laen tuntumassa. Vain n. 8 m tervahaudasta länteen kulkee ajotie, ja vain 6 m luoteeseen sijaitsee hiekkakuopan reuna. Alue on kuivahkoa mäntykangasta, itse tervahaudan päällä kasvaa myös muutama eri-ikäinen kuusi sekä katajia ja nuoria lehtipuita. Tervahaudan läpimitta on 18 m ja sen halssi suuntautuu etelään.



Tervahauta koilliseen.

Vaikutusten arvio:



29. Saarijärvi 1

Rekisteritiedot		Paikkatiedot	
Mj-rekisteri		TM35-lehtijako	Q4441L
Laji	Muinaisjäänös	Vanha yleislehtijako	
Tyyppi	Työ- ja valmistuspaikat	Koordinaatit ETRS-TM35FIN	P: 7123553 I: 460379
Tyyppin tarkenne	Tervahauta	N2000	113 m
Ajoitus yleinen	Historiallinen	Koordinaattiselite	GPS-mittaus
Ajoitustarkenne	Uusi aika		
Inventointilöydöt	-	Inventointimenetelmät	Pintahavainnointi, valokuvaus, kairaus
Aiemmat tutkimukset			

Kuvaus:

Kohde sijaitsee n. 170 m Saarijärvestä koilliseen, järven länsipuolelta sen koillisrannalle ulottuvan lounais-koillisuuntaisen kolmen harjanteen jonon koillisimman mäen kaakkoisrinteen alaosassa. Sen ympäristö on tuoretta kangasta – aivan tervahaudan ympärillä kasvaa pääasiassa koivua ja haapaa, muuten alue on pääasiassa mäntymetsää. Tervahaudan läpimitta on 17 m ja sen halssi on kohdistettu etelään. Kohde 30 (Saarijärvi 2, tervapirtin kiuas) sijaitsee n. 15 m länsilounaaseen ja kohde 31 (Saarijärvi 3, kivilatamus) n. 30 m länsiluoteeseen tervahaudasta.



Tervahauta etelään.

Vaikutusten arvio:



30. Saarijärvi 2

Rekisteritiedot		Paikkatiedot	
Mj-rekisteri		TM35-lehtijako	Q4441L
Laji	Muinaisjäännös	Vanha yleislehtijako	
Tyyppi	Asuinpaikat	Koordinaatit ETRS-TM35FIN	P: 7123542 I: 460353
Tyyppin tarkenne	Tervapirtin kiuas	N2000	114 m
Ajoitus yleinen	Historiallinen	Koordinaattiselite	GPS-mittaus
Ajoitustarkenne	Uusi aika		
Inventointilöydöt	-	Inventointimenetelmät	Pintahavainnointi, valokuvaus
Aiemmat tutkimukset			

Kuvaus:

Tervapirtin kiuas sijaitsee n. 155 m Saarijärvestä koilliseen, järven länsipuolelta sen koillisrannalle ulottuvan lounais–koillissuuntaisen kolmen harjanteen jonon koillisimman mäen kaakkoisrinteessä. Ympäristö on mäntyä kasvavaa tuoretta kangasta. Kiuas on läpimitaltaan vajaa 2 m ja 0,6 m korkea, sitä peittää kokonaisuudessaan sammal ja muu aluskasvillisuus. Kohde 29 (Saarijärvi 1, tervahauta) sijaitsee n. 15 m itäkoilliseen ja kohde 31 (Saarijärvi 3, kivilatamus) n. 40 m pohjoisluoteeseen.



Kiuas erottuu kuvassa heikosti etualalla matalana kumpuna, kuva koilliseen.

Vaikutusten arvio:



31. Saarijärvi 3

Rekisteritiedot		Paikkatiedot	
Mj-rekisteri		TM35-lehtijako	Q4441L
Laji	Muinaisjäänös	Vanha yleislehtijako	
Tyyppi	Kivirakenteet	Koordinaatit ETRS-TM35FIN	P: 7123577 I: 460338
Tyyppin tarkenne	Kivilatomus	N2000	117 m
Ajoitus yleinen	historiallinen	Koordinaattiselite	GPS-mittaus
Ajoitustarkenne	Uusi aika		
Inventointilöydöt	-	Inventointimenetelmät	Pintahavainnointi, valokuvaus, kairaus
Aiemmat tutkimukset			

Kuvaus:

Noin 165 m Saarijärvestä koilliseen, järven länsipuolelta sen koillisrannalle ulottuvan lounais-koillisuuntaisen kolmen harjanteen jonon koillisimman mäen laella sijaitsee n. 2,5 m x 1,8 m laaja, 0,5 m korkea kivilatomus. Selkeästi näkyvistä kivistä valtaosa on pyöreitä ja monet melko suuria (vähintään yksi ulottuvuus > 25 cm), mutta joukossa on myös teräväreunaisia pienempiä kiviä. Latomuksen korkeimmat osat ovat pitkälti paljaina, mutta matalampia osia peittää sammal tai jäkälä. Maasto mäen laella on kuivahkoa kivikkoista mäntykangasta. Latomuksen lähellä on muutama n. 1–1,5 m halkaisijaltaan oleva matala kuoppa, jotka todettiin kairauksessa moderneiksi, ne ovat ilmeisesti tuulenkaatojen aiheuttamia. Kohde 29 (Saarijärvi 1, tervahauta) sijaitsee n. 30 m päässä itäkaakossa ja kohde 30 (Saarijärvi 2, tervapirtin kiuas) n. 40 m eteläkaakon suuntaan.



Latomus koilliseen ja lounaaseen.



Vaikutusten arvio:

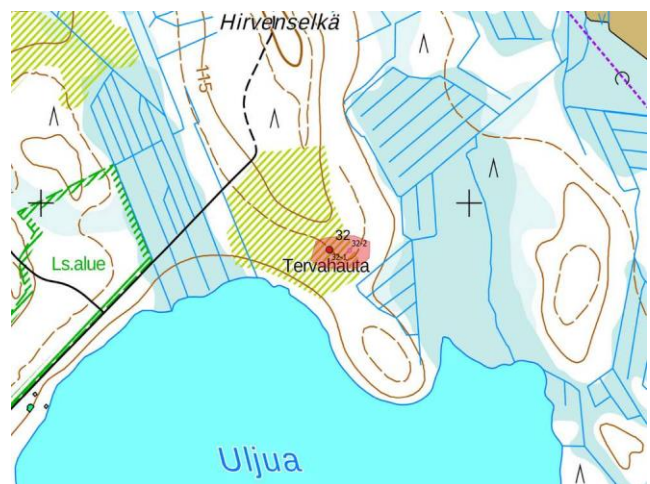


32. Hirvenselkä

Rekisteritiedot		Paikkatiedot	
Mj-rekisteri		TM35-lehtijako	Q4441L
Laji	Muinaisjäännös	Vanha yleislehtijako	
Tyyppi	Työ- ja valmistuspaikat	Koordinaatit ETRS-TM35FIN	P: 7124897 I: 462673 32-2 P: 7124895 I: 462720
Tyyppin tarkenne	Tervahauta (2 kpl)	N2000	112 m,112 m
Ajoitus yleinen	Historiallinen	Koordinaattiselite	GPS-mittaus
Ajoitustarkenne	Uusi aika		
Inventointilöydöt	-	Inventointimenetelmät	Pintahavainnointi, valokuvaus
Aiemmat tutkimukset			

Kuvaus:

Kohde koostuu kahdesta tervahaudasta, alakohteista 32-1, läpimitaltaan 19 m, sekä 32-2, läpimitaltaan 13 m. Molempien halssit on suunnattu etelään. Molemmat sijaitsevat Hirvenselän eteläosassa, Uljuan pohjoisrannalla sijaitsevasta niemestä pohjoisluoteeseen. Tervahauta 32-1 on näistä läntisempi, alakohteen 32-2 sijaitessa siitä n. 30 itään. Alue on vastikään avohakattua.



Vaikutusten arvio:

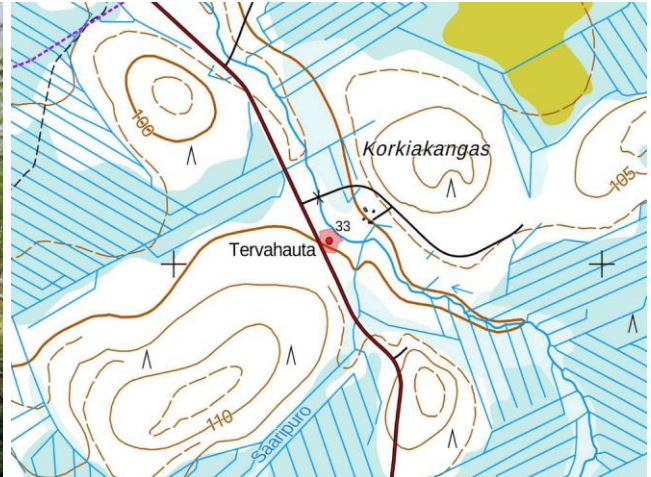


33. Hangasoja

Rekisteritiedot		Paikkatiedot	
Mj-rekisteri		TM35-lehtijako	Q4441L
Laji	Muinaisjäännös	Vanha yleislehtijako	
Tyyppi	Työ- ja valmistuspaikat	Koordinaatit ETRS-TM35FIN	P: 7125051 I: 460363
Tyyppin tarkenne	Tervahauta	N2000	99 m
Ajoitus yleinen	Historiallinen	Koordinaattiselite	GPS-mittaus
Ajoitustarkenne	Uusi aika		
Inventointilöydöt	-	Inventointimenetelmät	Pintahavainnointi, valokuvaus
Aiemmat tutkimukset			

Kuvaus:

Tervahauta sijaitsee n. 15 m Hangasojusta lounaaseen, kohdassa, jossa se virtaa Korkiakankaan ja sen lounaispuolisen nimettömän kankaan välistä. Lähimaasto on vastikään harvennettua tuoretta kangasmetsää, jossa kasvaa niin haapaa, kuusta, koivua, kuin mäntyäkin. Tervahaudan läpimitta on 16 m, ja sen halssi on suunnattu koilliseen.



Vaikutusten arvio:

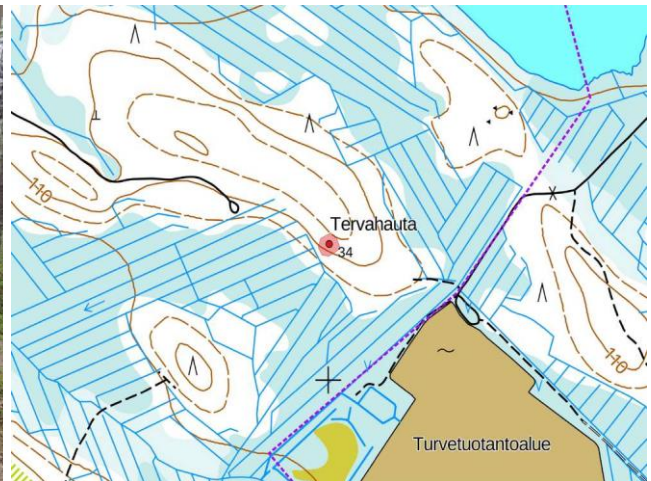


34. Syväjärvi lounas

Rekisteritiedot		Paikkatiedot	
Mj-rekisteri		TM35-lehtijako	Q4441L
Laji	Muinaisjäännös	Vanha yleislehtijako	
Tyyppi	Työ- ja valmistuspaikat	Koordinaatit ETRS-TM35FIN	P: 7126299 I: 463003
Tyyppin tarkenne	Tervahauta	N2000	111 m
Ajoitus yleinen	Historiallinen	Koordinaattiselite	GPS-mittaus
Ajoitustarkenne	Uusi aika		
Inventointilöydöt	-	Inventointimenetelmät	Pintahavainnointi, valokuvaus
Aiemmat tutkimukset			

Kuvaus:

Kohde sijaitsee luode-kaakko- suuntaisesta etelään kaartuvan harjanteen eteläosassa, sen läntisessä rinteessä. Harjanne sijaitsee Syväjärvestä n. 400 lounaaseen ja Sammakkonevan turvetuotantoalueesta lähimmillään n. 100 luoteeseen. Tervahaudan lähistöllä ja siitä ylärinteeseen maasto on harvennettua, mäntyvoittoista kuivahkoa kangasta, alarinteessä taas kasvaa nuorempaa koivua ja kuusta tuoreella kankaalla. Tervahaudan läpimitta on 12 m ja sen halssi suuntautuu etelään. Aivan tervahaudan vierestä sen koillispuolella kulkee metsäkoneen reitti, ja valli on tältä kohdin hieman vaurioitunut.



Tervahauta lounaaseen.

Vaikutusten arvio:



9. Aineistoluettelo

Arkistoaineisto:

Kansallisarkisto: Isonjaon kartat: Piippola: F12:2/1-26 (1783-1821), F17b:45/1-42 (1840-1841).

Kirjallisuus:

Lappalainen Jussi T., Wolke Lars Ericson ja Pylkkänen Ali, Suomen sodan historia 1808-1809. 2008.

Siikajokilaakson historia I. Mauno Hiltunen, Aulis Forss ja Janne Vilkkuna. 1996.

Siikajokilaakson historia II. 1860-1960. Risto Vilmusenaho. 1984.

Digitaalinen aineisto:

Arkistolaitoksen pitäjänkartasto Siikalatva, <http://digi.narc.fi/digi/dosearch.ka?sartun=137170.KA>

Geologian tutkimuskeskus,
<http://gtkdata.gtk.fi/Maankamara/index.html>

Jyväskylän yliopiston julkaisuarkisto, <http://www.vanhakartta.fi/>

Maanmittauslaitos, avoimien aineistojen tiedostopalvelu,
<https://tiedostopalvelu.maanmittauslaitos.fi/tp/kartta>

Maanmittauslaitos,
<http://vanhatpainetutkartat.maanmittauslaitos.fi/>

Kapsi ry, >wms-server <http://tiles.kartat.kapsi.fi/ortokuva?>

Museovirasto: Kulttuuriympäristön palveluikkuna, arkeologiset kohteet ja kulttuuriympäristön tutkimusraportit arkeologia, Siikalatva.
https://www.kyppi.fi/palveluikkuna/mjreki/read/asp/r_kohde_list.aspx

Schulz Hans-Peter, Pohjanmaa länsiosa, kulttuuriperintöinventointi. Metsähallitus 2012.