

SAAPUNUT

20 -01- 2021

YMPÄRISTÖPALVELUT HELMI
HAAPAVESI

lupaviranomaiselle

Lupahakemus maa-ainesten ottamiseen
Maa-aineslaki 555/81 (muutoksineen)

Valtioneuvoston asetus maa-ainesten ottamisesta 926/2005

Hakemus luvan jatkamiseksi (MAL 10.3 §)

Viranomaisen täyttää

Tunnus

Saapui

Päätöksen pvm ja §

1 Hakija	Nimi ja ammatti Koneurakointi Aimo Tikkanen Oy Lähiosoite Salahmintie 18 Postinumero Osoitetoimipaikka 74700 Kiuruvesi			Puhelin toimeen/kotiin 0400 274021
2 Kiinteistön omistaja	Nimi ja ammatti Koneurakointi Aimo Tikkanen Oy Lähiosoite Salahmintie 18 Postinumero Osoitetoimipaikka 74700 Kiuruvesi			Kotipaikka Kiuruvesi Puhelin toimeen/kotiin 0400 274021
3 Ottamisalueen sisältävän kiinteistön sijaintitiedot	Kaupunginosa/Kunnan osa ja kaava-alue Pyhäntä/Viitamäki Kylä Viitamäki		Tila, RN:o 630-405-7-11	Tilan pinta-ala ha 40.40
4 Tiedot ottamisalueesta	Ottamisalueen pinta-ala, m ² 15838	Pohjaveden keskimääräinen korkeusasema + 172.30	Pohjaveden ylin korkeusasema +	Maa-ainesten ottamissyvyys, m 1-3
5 Toimenpide Tarvittaessa käytettävä eri liitettä	<p>Lyhyt selostus niistä toimenpiteistä, joille haetaan lupaa. Selostuksessa mainittava otettavien maa-ainesten pääasiallinen laatu, ja määrä, ottamisalueella voimassa olevat rajoitukset ja toimenpidekiellot sekä tärkeät vedenhankintakäyttöön soveltuvat pohjavesialueet virtaussuuntineen, vallitsevat luonnonolosuhteet, hankkeen vaikutukset ympäristöön ja luonnonolosuhteisiin sekä pohjavesiin.</p> <p>Mikäli alueella on aikaisemmin ollut maa-ainesten ottotoimintaa, tulee siitä antaa selvitys.</p> <p>Haettaessa lupa-ajan jatkamista, tulee ilmoittaa aikaisemman luvan alkamis- ja päättymispäivämäärä sekä otettu maa-ainemäärä kiintokuutiometreinä.</p> <p>Lupaa haetaan hiekan ja soran ottamiselle, käytettäväksi rakennusteollisuudessa sekä teiden ja piha-alueiden kunnossapidossa. Otettavan hiekan ja soran enimmäismäärä on 30 000 m³ ktr 10 v ajalle.</p> <p>Ottamisalueella ei ole voimassa olevia rajoituksia eikä toimenpidekielloja. Alue ei sijaitse pohjavesialueella. Alueen maisemakuvamuuttuu maa-aineksen oton myötä, mutta alue maisemoidaan ottamistoiminnan päätyttyä.</p>			
6 Ottamismäärä ja -aika	Haettu kokonaismäärä, m ³ *) 30 000	Arvioitu vuotuinen otto, m ³ *) 3000	Ottamisaika, vuotta 10	

7 Ottamiseen liittyvät järjestelyt Tarvittaessa käytettävä eri liitettä tai selvitykset esitetään ottamissuunnitelmassa	Selvitys liikenteen järjestämisestä, selvitys ottamisalueen rajauksesta, kaivausten ja leikkausten syvyydestä ja muodosta sekä ottamistoiminnan etenemissuunnasta ja aineiden säästeliäästä ja taloudellisesta hyödyntämisestä, ottamisalueen suojaamisesta ja siistimisestä ottamisen aikana, selvitys puuston ja muun kasvillisuuden säilyttämisestä, uusimisesta ja uusista istutuksista ottamisen aikana ja sen jälkeen sekä tarpeen mukaan pintamaiden varastoinnista, sekä tarpeen mukaan ottamislaitteista, polttoaineiden käsittelystä ja säilytyksestä yms. ottaen huomioon erityisesti pohjaveden suojele. (Vn A maa 2 §)
8 Maa-ainesten ottaminen ennen päätöksen lainvoimaisuutta	Haetaan lupaa aloittaa maa-ainesten ottaminen ennenkuin lupaa koskeva päätös on saanut lainvoiman. (MAL 21 §) Liitteenä ehdotus vakuudeksi.
9 Kuuleminen Tarvittaessa käytettävä eri liitettä	Luettelo ottamisalueen sisältävään kiinteistöön rajoittuvien kiinteistöjen ja muiden alueiden sijaintitiedoista sekä niiden omistajien ja haltijoiden yhteystiedoista. Mikäli hakija on itse suorittanut näiden kuulemisen, tulee tästä antaa selvitys (mm. kuulemisasiakirjat ja huomautuksen tekemiseen varattu aika, MAL 13 §, Vn A maa 3 §)
10 Ottamissuunnitelman laatija	Nimi ja koulutus sekä ammatti Eero Moilanen, insinööri Lähiosoite Osoitetoimipaikka 74300 Sonkajärvi Puhelin toimeen/kotiin 040 4407357
11 Maa-ainesten ottamistoiminnan yhteyshenkilö	Lisätietoja antaa tarvittaessa alla nimetty yhteyshenkilö, jolla on oikeus täydentää ja korjata asiakirjoja. Nimi ja ammatti Eero Moilanen, insinööri Lähiosoite Osoitetoimipaikka 74300 Sonkajärvi Puhelin toimeen/kotiin 040 4407357
12 Liitteet	Tarkemmat tiedot ottamispaikasta ja toimenpiteistä ilmenevät oheisista liitteistä. Oheistettu liite merkitään x:llä.
13 Päätöksen toimittaminen	<input checked="" type="checkbox"/> Postitetaan <input type="checkbox"/> Noudetaan
14 Viranomaismaksujen suorittaja	Nimi, jakeluosoite, postinumero ja postitoimipaikka Koneurakointi Aimo Tikkanen Oy, Salahmintie 18 74700 Kiuruvesi
15 Tietojen luovutus	<input type="checkbox"/> Maa-aineluparekisteristä saa luovuttaa henkilötietojani sisältävän kopion, tulosteen tai sen tiedot sähköisessä muodossa suoramarkkinointia sekä mielipide- tai markkinatutkimusta varten (julkisuuslaki 16 § 3 mom.). <input checked="" type="checkbox"/> Maa-aineluparekisteristä ei saa missään muodossa antaa henkilötietojani suoramarkkinointia eikä mielipide- tai markkinatutkimusta varten (henkilötietolaki 30 §)
16 Päiväys ja allekirjoitus	Päivämäärä Hakijan tai hänen valtuuttamansa henkilön allekirjoitus 18.1.2021

SAAPUNUT

1

20 -01- 2021

YMPÄRISTÖPALVELUT HELMI
HAAPAVESI

KONEURAKOINTI AIMO TIKKANEN OY

Y-tunnus 0759176-3

MAA-AINEKSEN OTTOSUUNNITELMA

PYHÄNNÄN KUNTA

VIITAMÄEN KYLÄ

TILA KÄRKI

630-405-7-11

Koneurakointi Aimo Tikkanen Oy
Salahmintie 18
74700 KIURUVESI
040 4407357
eero@koneurakointitikkanen.fi

MAA-AINEKSEN OTTOSUUNNITELMA TILALLE KÄRKI.

Yleistä Maa-aineksen ottamisalue sijaitsee Viitamäen kylässä, noin 20 km Pyhännältä itään. Alue sijaitsee syrjäisellä metsäalueella ja lähellä ei ole asutusta. Alue ei sijaitse pohjavesialueella. Tilan omistaa kokonaan Koneurakointi Aimo Tikkanen Oy ja tilan pinta-ala on 40.40 ha. Nyt laaditun ottosuunnitelman pinta-ala on 1.58 ha ja ottamistaso 180.00 (N 2000). Ottaminen käsittää hiekan ja soran ottamista. Kulkuyhteys ottoalueelle tapahtuu Kiuruvesi-Pyhäntä maantieltä lähtevää yksityistietä myöten. Maa-aineksen ottolupaa haetaan oheisten suunnitelmien mukaan 10 vuoden ajaksi, jonka aikana arvioidaan otettavan rakennustoiminnassa käytettävää hiekkaa ja soraa yhteensä

n. 30 000 m³ ktr.

Kartoitus

Alueella suoritettiin maastomallimittaus syksyllä 2020 ja hyödynnettiin Maanmittauslaitoksen laserkeilausaineistoa. Kartoituksessa käytettiin koordinaatistona TM35 fin koordinaatistoa ja korkeutena käytettiin N2000-korkeutta.

Alueen nykytila

Suunnitelma-alueella on sekametsää ja pintamaiden ja ohuen moreenikerroksen (noin 0.5 m) alapuolella on hiekkaa ja soraa. Ympäristö on muilta osin maa- ja metsätalouskäytössä.

Pohjavesi

Ottamisalue ei sijaitse pohjavesialueella. Pohjaveden korkeus n. 172.30. Ottamisella ei ole vaikutusta vesistöjen veden laatuun, koska ottoalueen sulamisvedet suotautuvat suoalueen ja metsäojien kautta vesistöön.

Kaavatilanne

Tarkempaa kaavaa alueella ei ole.

Maa-aineksen ottamistoiminta

Hiekan ja soran ottoa suoritetaan pintamaiden raivauksen jälkeen. Ottamistoiminta suoritetaan yhdessä rintauksessa ja tällöin rintauksen korkeudeksi tulee noin 1-3 m. Ottoalueen reunaan kasataan pintamaita, joita käytetään suojavalleina. Arvioitu vuosittainen ottamismäärä on noin 3000 m³ktr. Arvioitu vuosittainen ottamismäärä voi vaihdella huomattavasti kysynnän mukaan.

Jätteiden käsittely

Jätteet toimitetaan viralliselle jäteasemalle, mikäli niitä toiminnassa syntyy.

Öllyjen käsittely

Alueella ei säilytetä polttoaineita eikä muita öljytuotteita suojarakenteettomissa eikä lukitsemattomissa varastoissa tai säiliöissä.

Maisemointi

Ottamistoiminnan aikana ei pohja-alueita maisemoida, koska alueita käytetään varastoalueena. Maisemointi suoritetaan ottotoiminnan päätyttyä kaltevuuteen 1:2-1:3.

Jos pintamaita on vähän, sekoitetaan pintamaista ja hiekasta 0,2-0,3 metriä paksu kerros kasvualustaksi.

Pohjaa muotoillessa tulisi välttää suuria tasaisia pintoja ja käyttää mieluummin loivia maaston muotoja maiseman luonnonmukaistamiseksi.

Metsänistutus tehdään ottamisen kokonaan päätyttyä metsänhoitoyhdistyksen antamien ohjeiden mukaan.

Metsän uudistamisessa voidaan käyttää myös luontaista uudistamista.

Arvio ympäristövaikutuksista

Ympäristövaikutukset tulevat olemaan paikallisia ja ensisijaisesti maisemallisia.

Ottotoiminnan aikaiset melusta ja pölystä aiheutuvat haitat ovat vähäisiä alueen melko syrjäisen sijainnin vuoksi.

Pölyämisen estämisessä käytetään ainoastaan puhdasta vettä eikä suolaa tai suolaliuosta käytetä.

Hydrogeologisiin olosuhteisiin ottamisen vaikutukset ovat vähäisiä, koska alue ei sijaitse pohjavesialueella.

Toiminnassa tulee kiinnittää erityistä huomiota öljyjen ja kemikaalien käsittelyssä.

Maisemoinnissa käytetään ainoastaan ottoalueelta otettua tai em. rakennustoiminnasta tuotua puhdasta maa-ainesta.

Kasvillisuuteen ottotoiminnan vaikutukset ovat paikallisia ja alue palautuu ottotoiminnan päätyttyä maa- ja metsätalouskäyttöön.

Kiuruvedellä 18.1.2021

Eero Moilanen
Insinööri

Suunnitelma liittyy maa-ainesten ottamislupaan Ympäristölupaan

SAAPUNUT

20-01-2021

YMPÄRISTÖPALVELUT/LLMI
HAAPAVESI

1. LUPATIEDOT

Ympäristöluvan tai maa-ainesten ottamisluvan hakijan nimi
Koneurakointi Aimo Tikkanen OyOttamisalueen nimi
KärkiKunta
PyhäntäKylä
ViitamäkiTilan RN:o
630-405-7-11Ottamisalueen pinta-ala
1.58 ha

Luvan viimeinen voimassaolopäivä

Otettava maa-aines	Ottamismäärä (m ³ -ktr)
Kalliokiviaines (murske, louhe)	
Rakennus- ja muu luonnonkivi	
Sora ja hiekka	30000
Moreeni	
Multa tai savi	

2. KAIVANNAISJÄTE

Kaivannaisjätteen laji ⁽¹⁾	Arvio kaivannaisjätteen kokonaismäärästä (m ³ -ktr) ⁽²⁾	Kaivannaisjätteen hyödyntäminen ja käsittely ⁽³⁾	
Pilaantumaton		Valitse 1, 2 ja/tai 3	Tarvittaessa yksityiskohtaisempi kuvaus
Ei pysyvä maa-aines	Pintamaa	3200	1
	Kannot ja hakkuutähteet		
Pysyvä maa-aines	Kivipöly tai kivituhka		
	Vesiseulonta- ja selkeytysaltaiden hienoainekset		
	Savi ja siltti		
	Sivukivi		
	Seulontakivet ja lohkaaret		
	Muu, mitä?		
Pilaantunut maa-aines	Mitä?		
Kaivannaisjätteitä yhteensä			

A) Tiedot kaivannaisjätteen ympäristövaikutuksista⁴

Esitetty maa-ainesten ottamissuunnitelmassa.

B) Ympäristön pilaantumisen sekä muiden vaikutusten ehkäisemiseksi toteutettavat toimet toiminnan aikana ja sen päätyttyä⁵

Esitetty maa-ainesten ottamissuunnitelmassa.

C) Selvitys seurannasta ja tarkkailusta toiminnan aikana ja sen päätyttyä⁶

Esitetty maa-ainesten ottamissuunnitelmassa.

D) Tiedot toiminnan lopettamisesta⁷

Esitetty maa-ainesten ottamissuunnitelmassa.

3. KAIVANNAISJÄTEALUE

E) Selvitys kaivannaisjätteen jätealueesta⁸

Esitetty maa-ainesten ottamissuunnitelmassa.

Jätealueen sijainti ja pinta-ala (ha)

Jätealueen perustaminen ja hoito

Jätealueen ympäristö

Selvitys maaperän ja pohjaveden tilasta

Jätealueen ympäristövaikutukset ja niiden seuranta

Jätealueen käytöstä poistaminen ja jälkihoito

F) Liitekartta 1:2000-1:10 000, josta käy ilmi kaivannaisjätteen jätealueiden sijainti ja lähiympäristö

Esitetty maa-ainesten ottamissuunnitelmassa

4. LISÄTIETOJA

Yhdyshenkilön nimi ja yhteystiedot (osoite, puhelin ja sähköpostiosoite)

Eero Moilanen,

vi. 040 4407357, eero@koneurakointitikkänen.fi

OHJEITA:

YLEISTÄ

Kaivannaisjätteen jätehuoltosuunnitelma:

Kaivannaisjätteen jätehuoltosuunnitelma on laadittava maa-ainesten *ottamistoiminnassa syntyvästä kaivannaisjätteestä*. Vaatimus kaivannaisjätteen jätehuoltosuunnitelmasta koskee maa-ainelain 5 a § ja 16 b nojalla tapahtuvaa maa-ainesten ottamista sekä ympäristönsuojelulain 114 § tarkoittamaa kivenlouhimoa, muuta kiven louhintaa ja kivenmurskausta. Kaivannaisjätteen jätehuoltosuunnitelma on osa maa-ainesten ottamissuunnitelmaa. Kaivannaisjätteen jätehuoltosuunnitelma tulee esittää maa-ainelain mukaisen lupahakemuksen yhteydessä myös silloin, jos maa-aineksen ottaminen ei edellytä ottamissuunnitelmaa (maa-ainelaki 5 §:n 1 mom). Kaivannaisjätteen jätehuoltosuunnitelma tehdään vain luvanvaraisesta toiminnasta, joten kotitarveottamisesta suunnitelmaa ei vaadita.

Kaivannaisjätteen jätehuoltosuunnitelman laatimisen keskeiset tavoitteet ovat jätteiden synnyn ehkäisy, jätteiden hyödyntämisen edistäminen sekä jätteiden turvallinen käsittely ja ympäristön pilaantumisen ehkäisy

Jätehuoltosuunnitelman toimittaminen viranomaiselle ja aikataulu:

Kaivannaisjätteen jätehuoltosuunnitelma käsitellään maa-ainesten ottamislupahakemuksen yhteydessä. Jos ottaminen edellyttää lisäksi ympäristöluvan, jätehuoltosuunnitelma liitetään ympäristölupahakemukseen. Jos maa-ainesten ottamislupa on haettu ennen ympäristölupaa tai sitä haetaan samanaikaisesti ympäristöluvan kanssa, niin tällöin maa-ainesten ottamissuunnitelma tai siihen sisältyvä kaivannaisjätteen jätehuoltosuunnitelma kopioidaan osaksi ympäristölupahakemusta.

Voimassa olevien maa-ainesten ottamislupien jätehuoltosuunnitelma esitetään maa-ainelupaa tai ympäristölupaa valvovalle viranomaiselle valvontatarkastuksen yhteydessä. Ensimmäisen kerran suunnitelma tulee esittää **30.4.2009** mennessä. Kaivannaisjätteen jätehuoltosuunnitelmaa koskeva vaatimus ei koske ottamistoimintaa, joka on jo päättynyt ja josta lopputarkastus on tehty ennen 1.6.2008.

Jätehuoltosuunnitelma laaditaan koko toiminta-ajalle, mutta se tarkistetaan viiden vuoden välein. Jätehuoltosuunnitelma tulee toimittaa ensisijassa sähköisesti valvontaviranomaiselle.

1. LUPATIEDOT

Tässä kohdassa esitetään keskeiset maa-ainestenottamislupaa tai ympäristölupaa koskevat tiedot.

2. KAIVANNAISJÄTE

1) Kaivannaisjätteen laji ja ominaisuudet

Kaivannaisjätteellä tarkoitetaan kallio- tai maaperässä luonnollisesti esiintyvän orgaanisen tai epäorgaanisen aineksen irrotuksessa tai sen varastoinnissa, rikastamisessa tai muussa jalostamisessa syntyvää jätettä. Maa-ainesten ottamisen yhteydessä syntyviä kaivannaisjätteitä voivat olla esimerkiksi ottamisalueiden pintamaat, sivukivet, vesiseulonta- ja selkeytysaltaiden hienoainekset, kivituhka ja vastaavat ainekset.

Maa-ainesten ottamisessa syntyvät kaivannaisjätteet ovat yleensä pilaantumattomia joko pysyviä (inerttejä) tai ei pysyviä maa-aineksia. Pilaantumaton maa-aines ja pysyvä kaivannaisjäte on määritelty kaivannaisjäteasetuksen (379/2008) 2 §:n 1 momentin 4 ja 5 kohdissa. Mikäli ottamistoiminnassa syntyy pilaantuneita kaivannaisjätteitä, ne yksilöidä ao. kohdassa.

2) Arvioi kaivannaisjätteenkokonaisuudesta

Ilmoitetaan kaivannaisjätelajeittain arvio koko tuotantoaikana syntyvästä kaivannaisjätteen määrästä teoreettisina kiintokuutiometreinä.

3) Kuvaus jätteen hyödyntämisestä ja käsittelystä

Valitaan vaihtoehdoista joko 1, 2 ja/tai 3.

1. Kaivannaisjäte käytetään ottamisalueen suojarakenteisiin, jälkihoitoon ja maisemointiin
2. Kaivannaisjäte kuljetetaan ottamisalueen ulkopuolelle hyödynnettäväksi
3. Kaivannaisjäte varastoidaan alueelle yli 3 vuodeksi. Alueelle perustetaan kaivannaisjätteen jätealue, lomakkeen kohta E.

Tarvittaessa jätteiden hyödyntämistä ja käsittelyä kuvataan tarkemmin oikeanpuoleisessa sarakkeessa.

Ottamistoiminnassa syntyviä kaivannaisjätteitä voidaan hyödyntää ja käsitellä tehokkaasti. Pintamaita, kiviä ja kivennäismaita voidaan usein käyttää jälkihoidossa pintarakenteena sekä täyttöjen tekemiseen. Suuret kivet ja lohkareet voidaan murskata kiviainestuotteiksi. Kannot ja muu puuaines voidaan hakettaa ja viedä poltettavaksi tai käyttää pintarakenteena. Vesiseulonta ja selkeytysaltaiden hienoainekset voidaan käyttää maisemoinnissa ja ympäristönhoidossa.

Mikäli ottamistoiminnassa syntyneitä kaivannaisjätteitä ei voida käyttää hyödyksi ja ne joudutaan varastoimaan ja sijoittamaan ottamisalueelle, jätehuoltosuunnitelman tulee sisältää tiedot kyseisen kaivannaisjätteen käsittelypaikasta eli *kaivannaisjätteen jätealueesta*. Kaivannaisjätteen jätehuoltosuunnitelmassa tarvittavia tietoja kaivannaisjätteen jätealueesta on käsitelty kohdassa 10.

4) Tiedot kaivannaisjätteen ympäristövaikutuksista

Kaivannaisjätteistä ja niiden varastoinnista mahdolliset aiheutuvat ympäristövaikutukset kuvataan tässä, mikäli tietoja ei ole esitetty ottamissuunnitelmassa. Tyypillisiä ympäristövaikutuksia voivat olla esimerkiksi pohjavesi-, pintavesi-, melu- sekä maisemahaitat. Jätealueen ympäristövaikutuksia on tarkasteltu kohdassa 10.

5) Ympäristön pilaantumisen sekä muiden vaikutusten ehkäisemiseksi toteutettavat toimet toiminnan aikana ja sen päätyttyä

Ottamistoiminnan haitallisten vaikutusten ehkäisemiseksi toteutettavat toimet toiminnan aikana ja sen päätyttyä esitetään tässä, mikäli niitä ei ole esitetty ottamissuunnitelmassa. Mikäli tiedot on esitetty ottamissuunnitelmassa laitetaan rasti " Esitetty maa-ainestenottamissuunnitelmassa" –kohtaan.

6) Seuranta ja tarkkailu toiminnan aikana ja sen päätyttyä

Toiminnan seuranta ja tarkkailu kuvataan tässä, mikäli ko.tietoja ei ole esitetty ottamissuunnitelmassa. Mikäli tiedot on esitetty ottamissuunnitelmassa laitetaan rasti " Esitetty maa-ainestenottamissuunnitelmassa" –kohtaan.

7) Toiminnan lopettaminen

Toiminnan lopettaminen kuvataan tässä, mikäli ko.tietoja ei ole esitetty ottamissuunnitelmassa. Mikäli tiedot on esitetty ottamissuunnitelmassa laitetaan rasti " Esitetty maa-ainestenottamissuunnitelmassa" –kohtaan.

3. KAIVANNAISJÄTEALUE

8) Selvitys kaivannaisjätteen jätealueesta

Esitetään tiedot kaivannaisjätteen jätealueesta ja sen ympäristöstä sekä tiedot jätealueen ympäristövaikutuksista ja seurannasta. Lisäksi esitetään tiedot jätealueen käytöstä poistamisesta ja jälkihoidosta sekä niihin liittyvästä tarkkailusta. Tiedot tulee esittää, mikäli niitä ei ole esitetty ottamissuunnitelmassa. Jätealueista esitetään lisäksi *liitekartta 1:2000 - 1:10 000*. Mikäli tiedot on esitetty ottamissuunnitelmassa laitetaan rasti " Esitetty maa-ainestenottamissuunnitelmassa" –kohtaan.

Mikäli maa-ainesten ottamisessa syntyvää pilaantumaton tai pysyvää kaivannaisjätettä varastoidaan ja sijoitetaan ottamisalueelle yli kolmeksi vuodeksi, tulee kaivannaisjätehuoltosuunnitelmassa esittää tiedot kyseisestä **kaivannaisjätteen jätealueesta**. Mikäli kaivannaisjäte on muuta kuin pilaantumaton tai pysyvää, niin määräaika kaivannaisjätealueen perustamiselle on 1 vuosi.

4. LISÄTIETOJA ANTAA

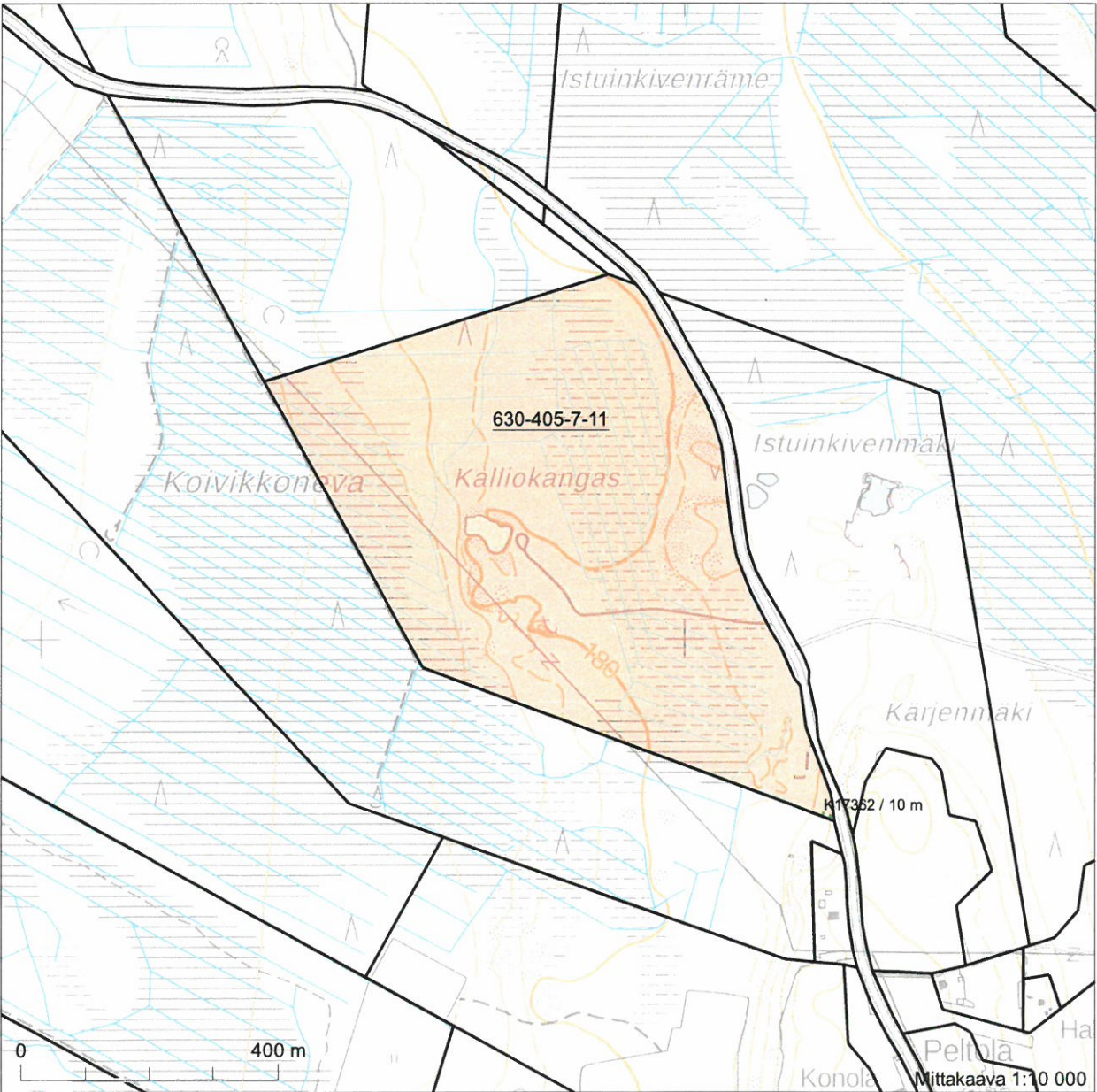
Ilmoitetaan yhteyshenkilön nimi ja yhteystiedot, jolta voi tiedustella kaivannaisjättesuunnitelmasta yksityiskohtaisempia tietoja.



Kiinteistötunnus: 630-405-7-11
 Nimi: KÄRKI
 Rekisteriyksikkölaji: Tila
 Kunta: Pyhäntä (630)
 Palstojen lukumäärä: 1

Tulostettu kiinteistötietojärjestelmästä 12.1.2021.

Kiinteistörekisterin tiedoissa voi olla puutteita ja epätarkkuuksia.
 Rekisteriyksikön tarkka alueellinen ulottuvuus selviää
 toimitusasiakirjoista ja maastosta. Rekisteritiedoista katso tarkemmin
www.maanmittauslaitos.fi/rekisteritiedot.



7091994

7090294



SAAPUNUT

27 -01- 2021

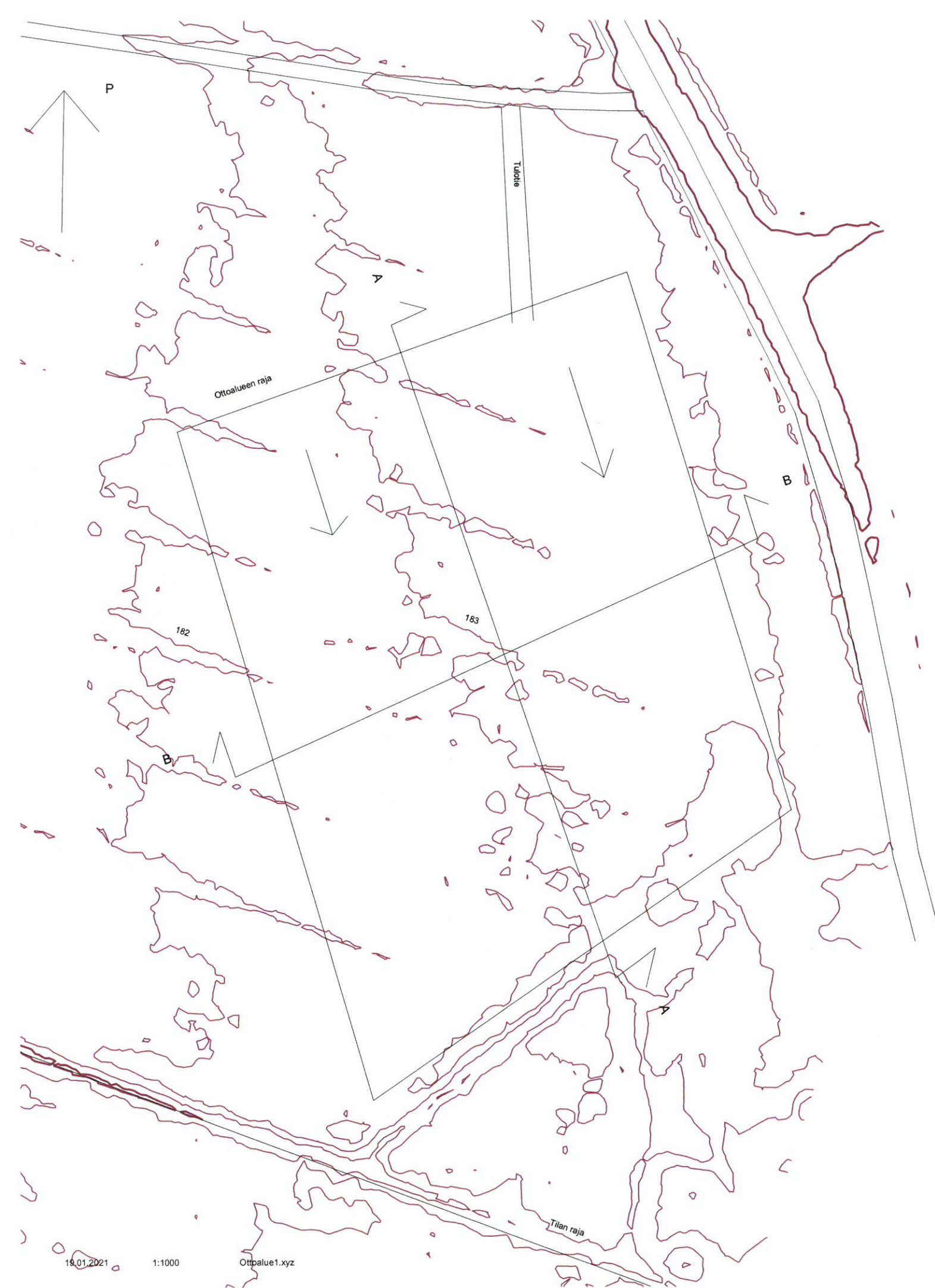
YMPÄRISTÖPALVELUT HELMI
HAAPAVESI



SAAPUNUT

27-01-2021

YMPÄRISTÖPALVELUT HELMI
HAAPAVESI

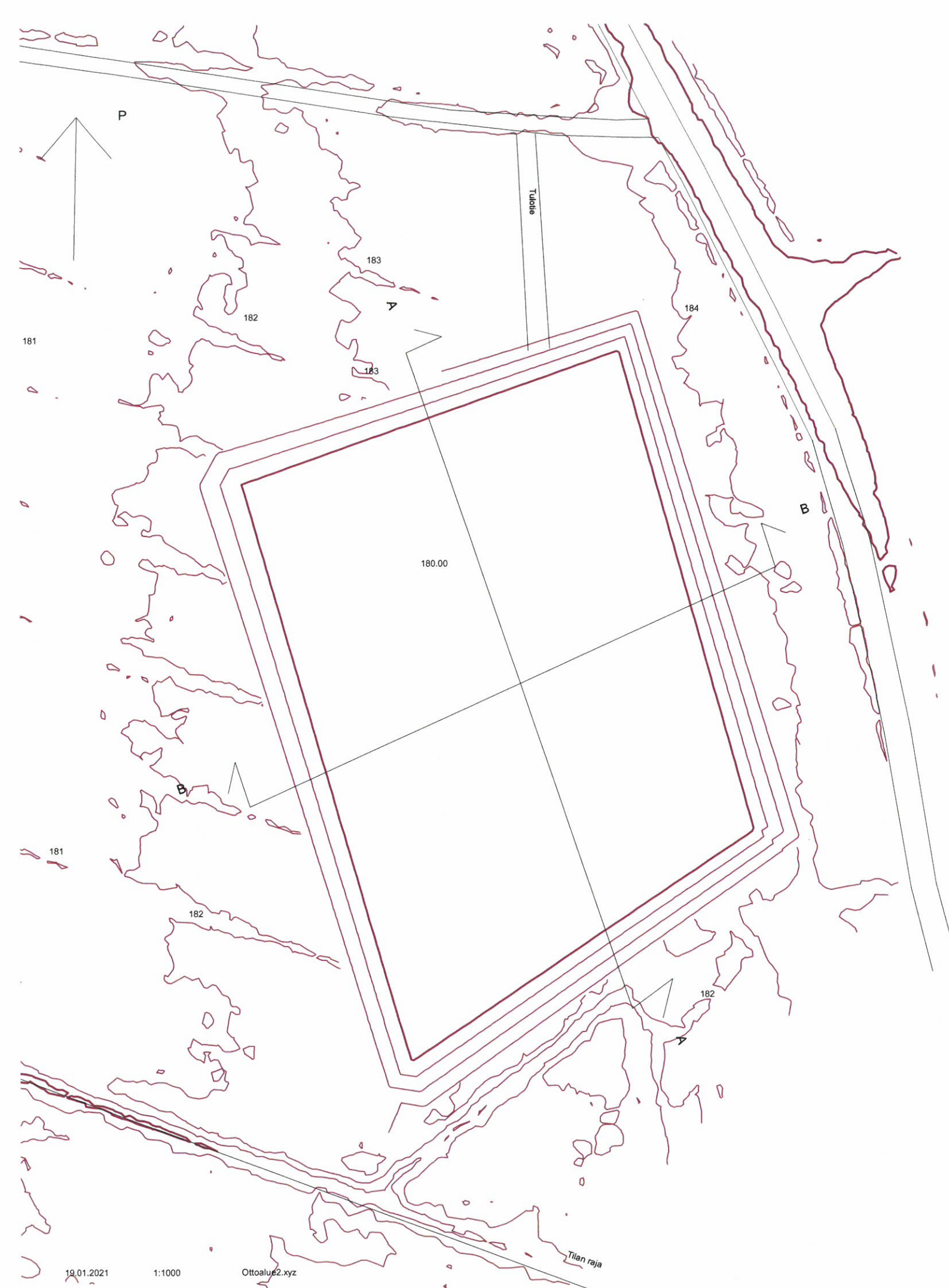


Muutos	Viranomaisen merkintöjä
Tila 630-405-7-11	Piirustuslaji
KONEURAKOINTI AIMO TIKKANEN OY VIITAMÄKI PYHÄNTÄ	Mittakaava 1:1000 NYKYINEN TILANNE
KONEURAKOINTI AIMO TIKKANEN OY SALAHMINTIE 18 74700 KILJUVESI 040 4407357 eero@koneurakointitikkänen.fi	Suun.ala
Suunnittelija	Hyväksyjä
19.1.2021 Eero Moilanen	Piirustusnumero 1

SAAPUNUT

27-01-2021

YMPÄRISTÖPALVELUT HELMI
HAAPAVESI



Muutos	Viranomaisen merkintöjä
Tila 630-405-7-11	Piirustuslaji
KONEURAKOINTI AIMO TIKKANEN OY VIITAMÄKI PYHÄNTÄ	Mittakaava 1:1000 LOPULLINEN TILANNE
KONEURAKOINTI AIMO TIKKANEN OY SALAMMINTIE 18 74700 KIURUVESI 040 4407357 eero@koneurakointitikkänen.fi	Suun.ala
Suunnittelija	Hyväksyjä
19.1.2021	Eero Moilanen
	Piirustusnumero 2

SAAPUNUT

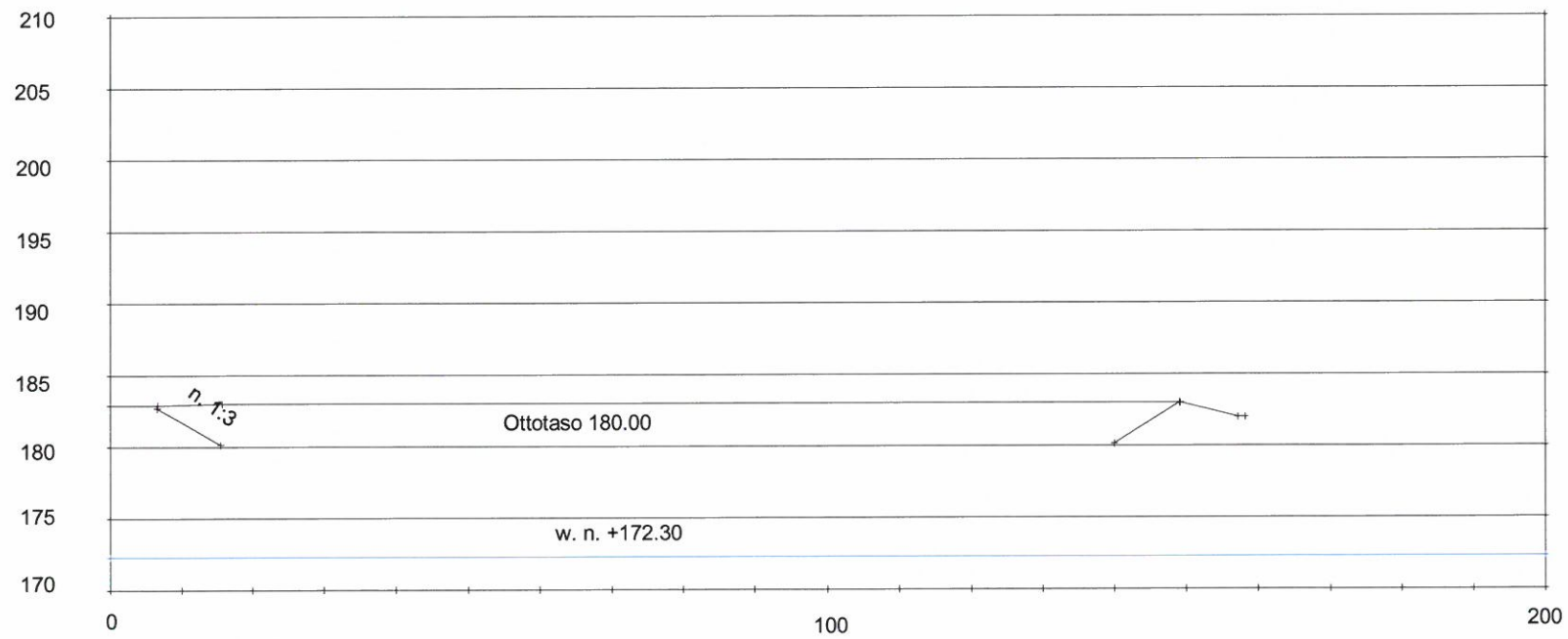
27-01-2021

YMPÄRISTÖPALVELUT HELMI
HÄÄPAVESI

Ottoalueen reuna

LEIKKAUS A-A

Ottoalueen reuna



Muutos	Viranomaisen merkintöjä
Tila 630-405-7-11	Piirustuslaji
KONEURAKOINTI AIMO TIKKANEN OY VIITAMÄKI PYHÄNTÄ	Mittakaava 1:1000 LEIKKAUS A-A
KONEURAKOINTI AIMO TIKKANEN OY SALAHEIMINTIE 18 74700 KIJURUVEDEN 040-4407387 eero@koneurakointitikkane.fi	Suun.ala
Suunnittelija	Piirustusnumero
26.1.2021 Eero Moilanen	3
Hyväksyjä	

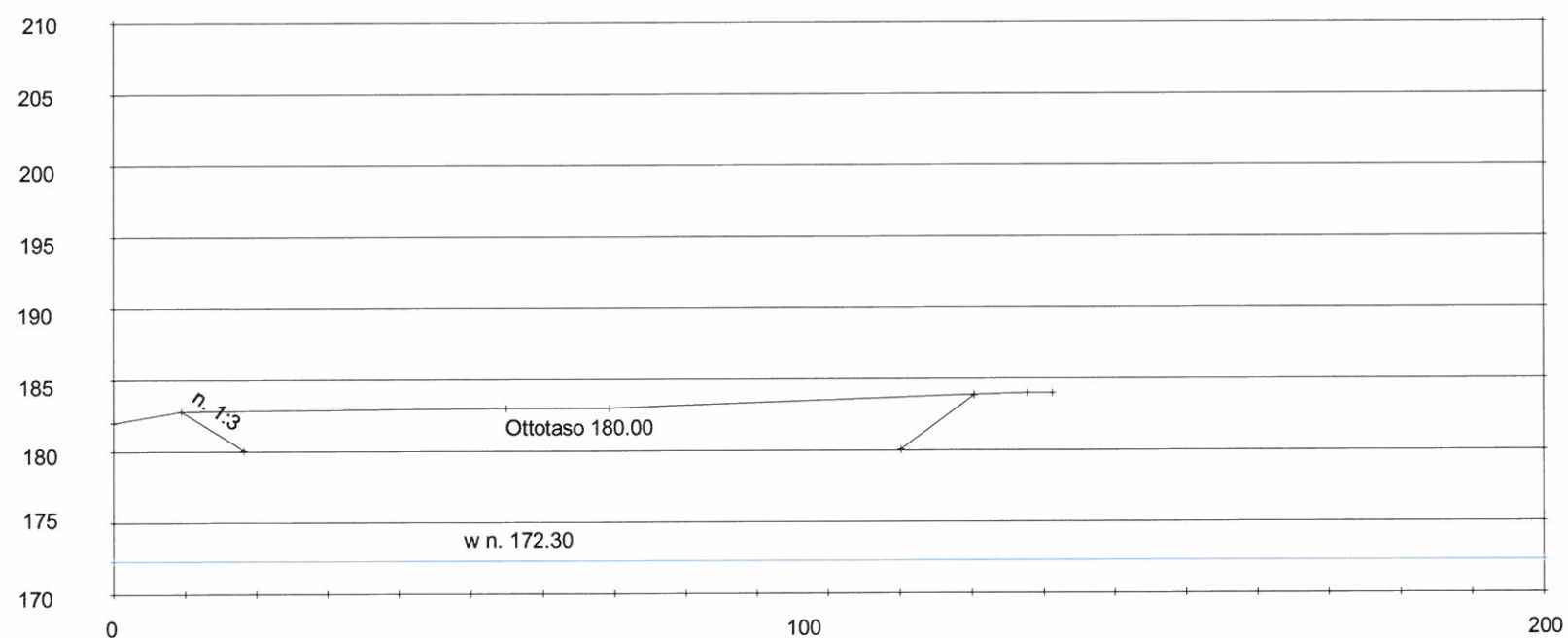
SAAPUNUT

27-01-2021

YMPÄRISTÖPALVELUT HELMI
HAAPAVESI

Ottoalueen reuna
LEIKKAUS B-B

Ottoalueen reuna



Muutos	Viranomaisen merkintöjä
Tila 630-405-7-11	Piirustuslaji
KONEURAKOINTI AIMO TIKKANEN OY VIITAMÄKI PYHÄNTÄ	Mittakaava 1:1000
KONEURAKOINTI AIMO TIKKANEN OY SALAHMINTIE 18 74700 KURJUNVESI 040 4407357 eero@koneurakointitikkonen.fi	Suun.ala
Suunnittelija	Piirustusnumero
26.1.2021 Eero Moilanen	4
Hyväksyjä	