

**LUPA HIRVENAJOON METSÄSTYKSEN YHTEYDESSÄ KINKERISAARENNEVAN  
LUONNONSUOJELUALUEELLA PYHÄNNÄLLÄ**

Hakemus: Lupahakemuslomake sähköpostitse 26.4.2021  
Päätös: Lupa myönnetään hirvenajoon metsästyksen yhteydessä.  
Lupaa koirien koulutukseen ei luonnonsuojelualueelle myönnetä.

**Käsittelijä**

Sanna Räisänen  
Metsähallitus/Luontopalvelut  
PL 81  
90101 Oulu  
sanna.raisanen@metsa.fi  
p. 040 657 7845

**Luvan haltija**

Pyhännän metsästysyhdistys Ry  
Sulo Heikkinen  
Vainiotie 7  
92930 Pyhäntä  
sulo.heikkinen2@luukku.com  
p. 050 505 5120

**Lupa, alue ja voimassaolo**

Lupa koskee hirvenajoa pyyntiaikana Kinkerisaarennevan luonnonsuojelualueella liittyen luonnonsuojelualan ulkopuolella harjoitettavaan hirvenmetsästyksen. Koiran käyttö hirvenajossa on sallittua sen mukaisesti, mitä metsästyslaissa ja sen nojalla säädetään. Poikkeuslupan haltijalla on Metsähallituksen myöntämä hirvenmetsästyksen aluelupa nro. 18942 / 2021 hirvilupa-alueelle, johon Kinkerisaarennevan luonnonsuojelualue sisältyy. Poikkeuslupa koskee em. alueluvan ampujaluettelossa mainittuja henkilöitä sekä metsästyksenjohtajan nimeämiä ajomiehiä. Hirvenajo edellyttää lisäksi, että poikkeuslupan haltijalla on myös metsästyslain (615/1993) 26 §:n mukainen pyyntilupa. Tämä lupa on voimassa 2.10.2021-15.1.2022. Lupa-alue on esitetty kartalla liitteessä 1.

**Lupapäätöksen perustelut**

Luonnonsuojelulain 17 a §:n 1 momentin mukaan muuhun luonnonsuojelualueeseen sovelletaan, mitä luonnonsuojelulain 13-15 §:ssä säädetään kansallis- ja luonnonpuistosta. Luonnonsuojelulain 15 §:n 2 momentin mukaan kansallispuistossa

voidaan sen perustamistarkoitusta vaarantamatta alueen hallinnasta vastaavan viranomaisen tai laitoksen luvalla ajaa hirveä (suojelualueen ulkopuolella tapahtuvan) metsästyksen yhteydessä, eli luonnonsuojelualueita voidaan käyttää ns. hirvenajoalueena. Hirvenajo on osa laajempaa hirvenmetsästystä ja hirvikannan hoitoa.

Luonnonsuojelulain 17 a §:n 3 momentin mukaan muun kuin metsästyslain 8 §:n alueella sijaitsevalla muulla luonnonsuojelualueella eläinten tappamisesta, pyydystämisestä ja hätyyttämisestä on voimassa, mitä luonnonsuojelulain 13 §:n 1 momentin 5 kohdassa säädetään. Luonnonsuojelulain 13 §:n 1 momentin 5 kohdan mukaan näillä alueilla ei saa pyydystää, tappaa tai hätyyttää luonnonvaraisia selkärangaisia eläimiä. Eläinten hätyyttämiseen yleisesti, tai koiran kouluttamiseen ei ole luonnonsuojelulaissa säädetty luvanvaraisia poikkeuksia eikä suojelualueen perustamisasetuksessa (644/2017) ole säädetty Kinkerisaarennevan luonnonsuojelualueelle hirven metsästystä koskevia poikkeuksia. Koirien kouluttaminen hirven pyyntiin ei siis ole Kinkerisaarennevan luonnonsuojelualueella mahdollista.

#### Arvio luvanvaraisen toiminnan vaikutuksesta Natura 2000 -arvoihin

Metsähallitus katsoo, ettei luvan ehtojen mukainen toiminta aiheuta merkittävää haittaa Kinkerisaarennevan Natura 2000 -alueen (FI1104404) suojeluperusteena oleville luonnonarvoille, eikä siten vähennä alueen Natura-arvoja.

#### Luvan ehdot

Metsästyksessä tulee noudattaa metsästyslain (615/1993) sekä sen nojalla annettujen asetusten määräyksiä. Luvan haltijan on noudatettava Kinkerisaarennevan luonnonsuojelualueen rauhoitusmääräyksiä sekä luvan ehtoja.

Alueella tulee liikkua niin, että vältetään kasvillisuuden turhaa talleantumista ja maaston kulumista. Tarpeetonta häiriötä luonnolle ja alueen muille käyttäjille tulee välttää.

Alueelle ei saa jäädä toiminnasta jälkiä tai roskaa.

Luvan haltijan on lupa-alueella liikkuessaan toimittava siten, että se ei aiheuta häiriötä rauhoitetulle, uhanalaiselle tai erityisesti suojellulle lajille.

Lupa tai kopio siitä on pidettävä mukana luvanvaraista toimintaa harjoitettaessa. Lupa voidaan peruuttaa, mikäli lupaehtoja ei noudateta.

#### Raportointi

Luvan haltijan tulee välittömästi raportoida havaitsemistaan ongelmista tai Metsähallituksen toimintaa vaativista epäkohdista. Raportointi tehdään sähköpostitse alueen eräsuunnittelijalle: [mikko.rautiainen@metsa.fi](mailto:mikko.rautiainen@metsa.fi).

### Sovelletut oikeusohjeet

Valtioneuvoston asetus Pohjois-Pohjanmaan maakunnan eteläosien luonnonsuojelualueista (644/2017), 1-3 §  
Luonnonsuojelulaki (1096/1996), 13, 15, 17 a, 39, 42, 47, 48, 49 ja 65 §  
Metsästyslaki (615/1993), 6, 9, 17, 20, 26 ja 44 §  
Metsästysasetus (666/1993), 24 §  
Laki Metsähallituksesta (234/2016), 5, 21.1 ja 24.1 §  
Ympäristöministeriön asetus Metsähallituksen eräiden julkisten hallintotehtävien suoritteiden maksuista vuosina 2020 ja 2021 (1320/2019), 2 §

### Muutoksenhaku

Tähän päätöksen tyytymätön saa hakea siihen valittamalla muutosta Pohjois-Suomen hallinto-oikeudelta niin kuin laissa oikeudenkäynnistä hallintoasioissa (808/2019) säädetään. Valitusosoitus on liitteenä.


### Lupamaksu

Tämän luvan hinta on 100 eur (alv 0%). Lupamaksu laskutetaan erikseen.

### Esittelijä

  
Arja Halinen  
Aluepäällikkö

### Ratkaisija

  
Pirkko Siikamäki, aluejohtaja

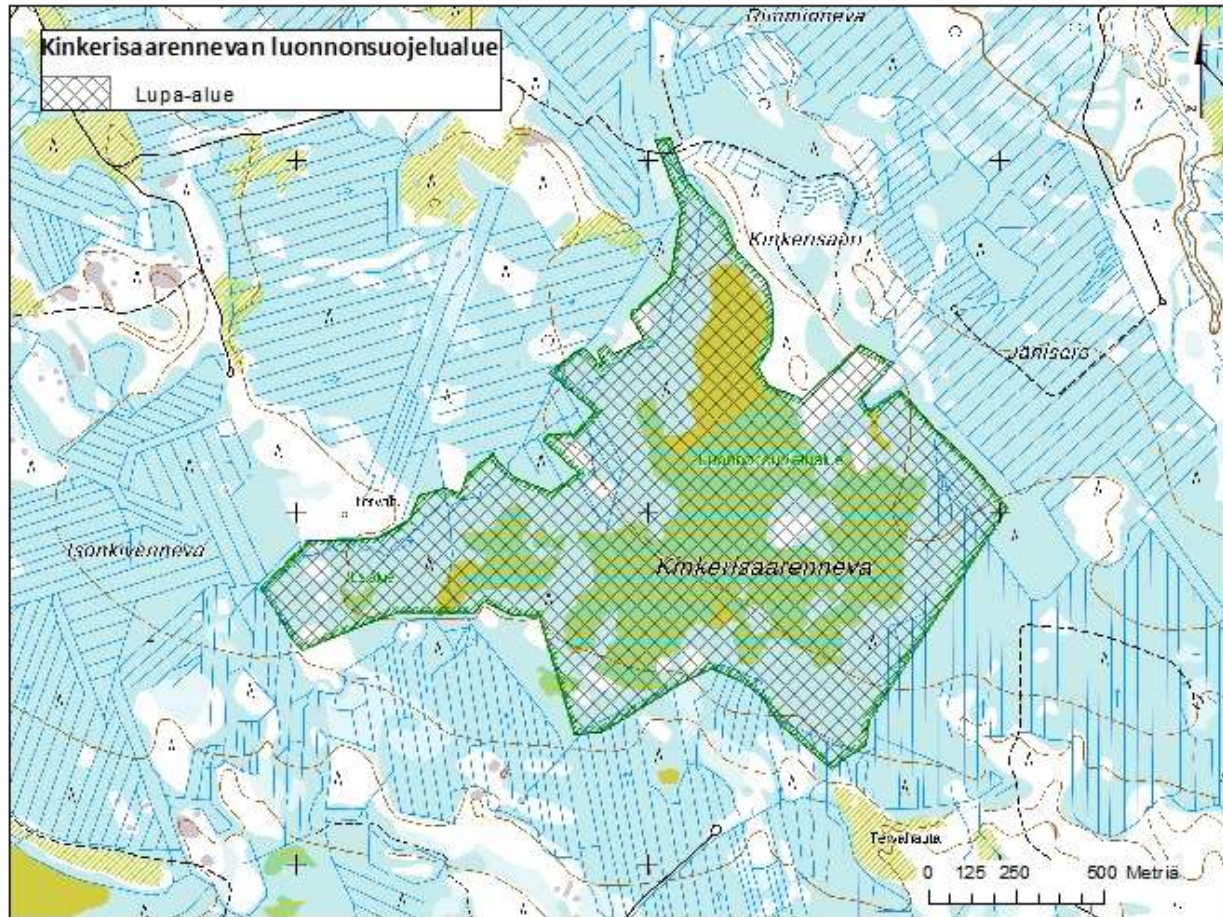
### LIITTEET

Liite 1. Lupa-alueen kartta.  
Liite 2. Valitusosoitus.

### TIEDOKSI

Pyhännän kunta, [pyhannankunta@pyhanta.fi](mailto:pyhannankunta@pyhanta.fi)  
Pohjois-Pohjanmaan elinkeino-, liikenne- ja ympäristökeskus,  
[kirjaamo.pohjois-pohjanmaa@ely-keskus.fi](mailto:kirjaamo.pohjois-pohjanmaa@ely-keskus.fi)  
SLL Pohjois-Pohjanmaan luonnonsuojelupiiri ry, [pohjois-pohjanmaa@sll.fi](mailto:pohjois-pohjanmaa@sll.fi)

Liite 1. Lupa-alueen kartta.



Liite 2.

**VALITUSOSOITUS**

(Laki Metsähallituksesta 21.1 §, luonnonsuojelulaki 61.2 §)

Tähän päätökseen tyytymätön voi hakea siihen muutosta valittamalla hallinto-oikeuteen kirjallisella valituksella.

**Valituskirjelmän sisältö ja allekirjoittaminen**

Valituskirjelmässä, joka osoitetaan hallinto-oikeudelle, on ilmoitettava seuraavat asiat:

- valittajan nimi ja kotikunta
- päätös, johon haetaan muutosta
- miltä kohdin päätökseen haetaan muutosta ja mitä muutoksia siihen vaaditaan tehtäväksi sekä perusteet, joilla muutosta vaaditaan
- postiosoite ja puhelinnumero, joihin asiaa koskevat ilmoitukset valittajalle voidaan toimittaa.

Jos valittajan puhevaltaa käyttää hänen laillinen edustajansa tai asiamiehensä tai jos valituksen laatijana on joku muu henkilö, valituskirjelmässä on ilmoitettava myös tämän nimi ja kotikunta.

Valittajan, laillisen edustajan tai asiamiehen on allekirjoitettava valituskirjelmä.

**Valituskirjelmän liitteet**

Valituskirjelmään on liitettävä:

- päätös, johon haetaan muutosta valittamalla, alkuperäisenä tai jäljennöksenä
- todistus siitä, minä päivänä päätös on annettu tiedoksi, tai muu selvitys valitusajan alkamisen ajankohdasta
- asiakirjat, joihin valittaja vetoaa vaatimuksensa tueksi, jollei niitä ole jo aikaisemmin toimitettu viranomaiselle
- asiamiehen valtakirja, jollei asiamiehenä toimi asianajaja tai yleinen oikeusavustaja.

**Valitusaika**

Valitus on tehtävä 30 päivän kuluessa päätöksen tiedoksisaannista. Valitusaikaa laskettaessa tiedoksisaantipäivää ei oteta lukuun.

Tiedoksisaantipäivä lasketaan seuraavasti:

- jos päätös on luovutettu asianomaiselle, asianomaisen asiamiehelle tai lähetykselle, tiedoksisaantipäivä ilmenee päätöksessä olevasta leimasta
- jos päätös on lähetetty postitse saantitodistusta vastaan, tiedoksisaantipäivä ilmenee saantitodistuksesta
- jos päätös on postitettu tavallisena kirjeenä, sen katsotaan tulleen tiedoksi seitsemäntenä päivänä postituspäivästä, jollei muuta ilmene

- jos päätös on toimitettu tiedoksi muulla tavalla jollekin muulle henkilölle kuin päätöksen saajalle (sijaistiedoksianto), katsotaan päätöksen saajan saaneen päätöksen tiedoksi kolmantena päivänä tiedoksi- tai saantitodistuksen osoittamasta päivästä
- jos päätös tai kuulutus sen nähtävänä pitämisestä on julkaistu virallisessa lehdessä tai julkisella kuulutuksella ilmoitustaululla, katsotaan tiedoksisääntöön tapahtuneen seitsemäntenä päivänä siitä päivästä, jolloin kuulutus virallisessa lehdessä on julkaistu tai kuulutus pantu ilmoitustaululle.
- jos päätös on annettu tiedoksi sähköisenä viestinä, katsotaan päätöksen saajan saaneen asiakirjan tiedoksi kolmantena päivänä viestin lähettämisestä.

#### Valituskirjelmän toimittaminen

Valituskirjelmän voi toimittaa hallinto-oikeudelle henkilökohtaisesti, postitse maksettuna postilähetyksenä tai asiamiestä tai lähettiä käyttäen. Postittaminen tapahtuu lähettäjän vastuulla. Valituksen on saavuttava viranomaiselle virka-aikana ennen 30 päivän valitusajan päättymistä, jotta valitus voidaan tutkia. Jos valitusajan viimeinen päivä on pyhäpäivä, lauantai, itsenäisyyspäivää, vapunpäivä, jouluaatto tai juhannusaatto, valitusaika jatkuu kuitenkin vielä seuraavan arkipäivän virka-ajan päättymiseen.

#### Käsittelymaksu

Hallinto-oikeus perii pääsääntöisesti valitusasian käsittelystä oikeudenkäyntimaksua 250 euroa tuomioistuineläin (1255/2015) nojalla.

#### Hallinto-oikeuden osoite

Pohjois-Suomen hallinto-oikeus  
Käyntiosoite: Isokatu 4, 3. krs, 90100 Oulu  
Postiosoite: PL 189, 90101 Oulu  
Puhelin (vaihe): 029 56 42800  
Sähköposti: pohjois-suomi.hao(at)oikeus.fi  
Sähköpostia lähetettäessä (at)-merkintä korvataan @-merkillä.