



PYHÄNNÄN KUNTA

Kirkonkylän yleiskaava

OSALLISTUMIS- JA ARVIOINTISUUNNITELMA (OAS)

30.10.2017

päivitys 7.12.2018

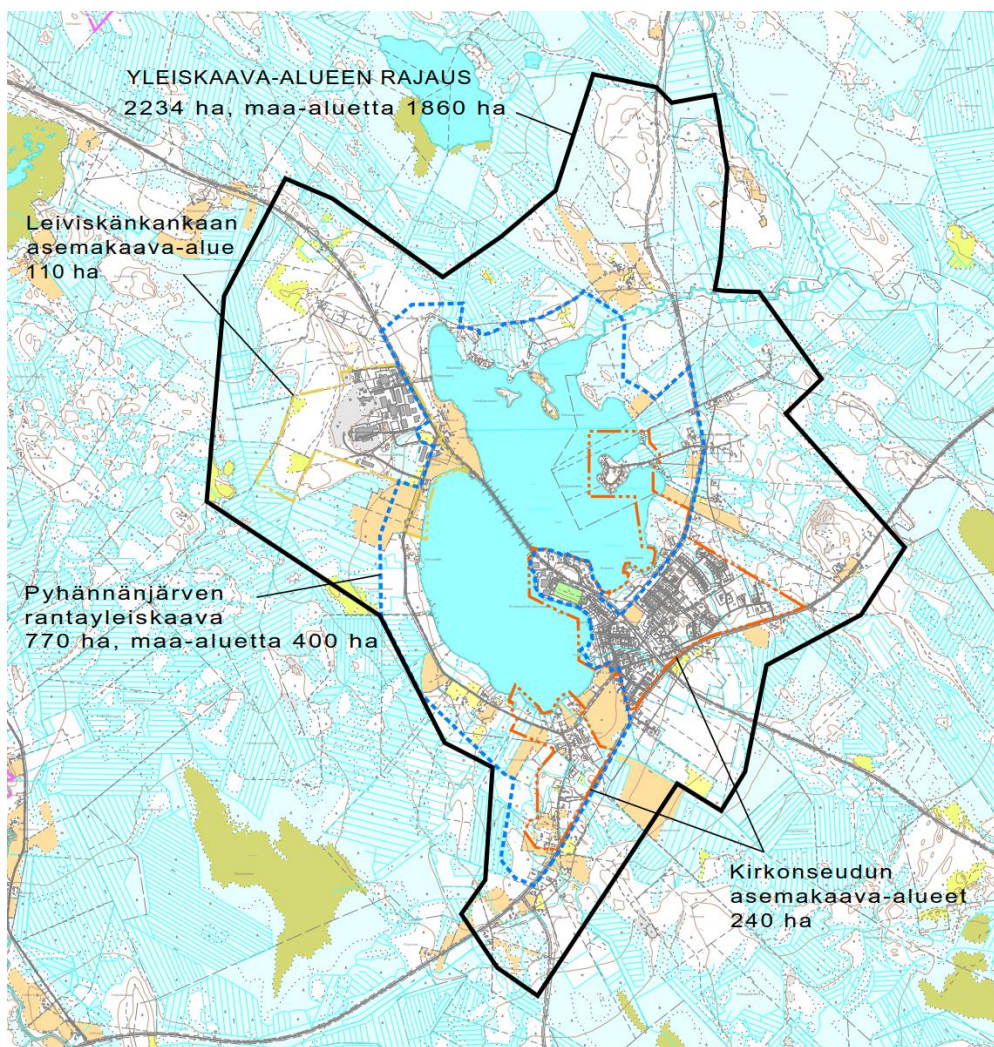
Osallistumis- ja arviointisuunnitelmassa (OAS) kerrotaan, miten kaavaprosessi tullaan toteuttamaan, sekä missä vaiheessa kaavatyöhön on mahdollisuus osallistua tai ottaa kantaa.

SUUNNITTELUALUE

Suunnittelualue käsittää Pyhännän keskustaajaman, Leiviskänkankaan alueen sekä muita taajaman lievealu-eita pääliikenneväylien ja Pyhännänjärven ympäristöissä.

Pyhännän kirkonkylällä on vuonna 1990 laadittu yleiskaava ja vuonna 2005 laadittu Pyhännänjärven rantayleiskaava. Vanhentuneen yleiskaavan ja rantayleiskaavan tilalle laaditaan kokonaan uusi oikeusvaikutteinen kirkonkylän yleiskaava, ja samalla laajennetaan yleiskaava-alueita taajaman lieve- ja ranta-alueille. Yleiskaavatyössä huomioidaan myös asemakaavoituksen tarpeet.

Yleiskaava-alueen laajuus on noin 2 240 ha, josta asemakaavoitettua aluetta on yhteensä noin 350 ha. Suunnittelualueen rajausta on tarkistettu vähäisessä määrin ennen kaavaluonnoksen asettamista nähtäville.



Yleiskaava-alueen rajaus, luonnosvaihe

SUUNNITTELUN TAVOITTEET

Suunnittelualueelle laaditaan uusi oikeusvaikutteinen yleiskaava. Yleiskaava laaditaan kirkonkylän taajamaan ja taajaman lievealueille aluevarauskaavana, joka ei oikeuta suoriin rakennuslupiin. Joillekin ranta-alueiden osille, joita ei suunnitella asemakaavoitettaviksi, voidaan kuitenkin laatia MRL 72 §:n mukainen rakennuspaikkakohtainen rantarakentamista ohjaava yleiskaava. Kyseiset ranta-alueet rajataan erikseen kaavaan (rantavyöhyke).

Pyhännän kunta on elinvoimainen ja kehittyvä alue, jolla kunnalta vaaditaan suunnitelmia mm. asumisen, palveluiden, työpaikka-alueiden, liikenteen sekä virkistysalueiden järjestämiseksi. Asumisen osalta tärkeää on vetovoimaisten ja houkuttelevien asuintonttien saaminen uusien asukkaiden käyttöön. Kirkonkylän alueella on huomattavan paljon teollisuus- ja työpaikka-alueita sekä merkittävä Leiviskänkankaan teollisuusalue, joka sijoittuu tärkeälle pohjavesialueelle. Yleiskaavassa tulee huomioida teollisuus- ja työpaikka-alueiden tarpeet ja turvata yritysten toimintaedellytykset myös tulevaisuudessa. Teollisuus- ja työpaikka-alueille varataan riittävät sijoittumismahdollisuudet ympäristötekijät, liikenne ja muu yhdyskuntarakenne huomioon ottaen. Yhä useampi kunnan alueella töissä käyvä asuu naapurikunnissa ja jopa kauempana. Yritysten toimintaedellytysten turvaaminen tarkoittaa myös sitä, että työntekijöille tarjotaan entistä paremmat mahdollisuudet myös asua Pyhännällä.

Yleiskaavan alustavia tavoitteita ovat mm:

- selvittää asumisen, palveluiden ja työpaikka-alueiden sekä virkistysalueiden kasvutarve, uudet alueet ja laajenemissuunnat
- monipuolisen ja riittävän tonttivarannon sekä harrastusmahdollisuuksien takaaminen
- vetovoimaisten alueiden hyödyntäminen asumiselle, asemakaava-alueen laajentaminen tonttien saatavuuden parantamiseksi ja rantarakentamisen mitoituksen tarkistaminen alueilla, jotka kaavoitusprosessissa jätetään rantamitoitettavaksi
- kaupan laajuuden, sijoittumisen ja kehittämissuuntien tarkastelu
- olevan kunnallistekniikan ja vesihuoltoverkon huomioiminen
- liikenneverkon tarkastelu ja toimivien liikenneyhteyksien suunnittelu
- Leiviskänkankaan alueen tarkastelu yleiskaavallisesti
- ottaa suunnittelussa huomioon maisema- ja luontoarvot sekä tulvauhka
- asemakaavoituksen tarpeiden huomiointi ja aikataulutus

Valtakunnalliset alueidenkäyttötavoitteet

Valtioneuvosto on päättänyt 30.11.2000 valtakunnallisista alueidenkäyttötavoitteista, jotka on otettava kaavoituksessa huomioon. Tavoitteet on tarkistettu vuonna 2009 ja uudestaan 2017 (voimaantulo 1.4.2018). Keskeiset teemat uusissa valtakunnallisissa alueidenkäyttötavoitteissa ovat toimivat yhdyskunnat ja kestävä liikkuminen, tehokas liikennejärjestelmä, terveellinen ja turvallinen elinympäristö, elinvoimainen luonto- ja kulttuuriympäristö sekä luonnonvarat ja uusiutumiskykyinen energiahuolto.

Yleiskaavan sisältövaatimukset

Yleiskaavaa laadittaessa on huomioitava mm. seuraavat seikat (MRL 39§):

- yhdyskuntarakenteen toimivuus, taloudellisuus ja ekologinen kestävyys
- olemassa olevan yhdyskuntarakenteen hyväksikäyttö
- asumisen tarpeet ja palveluiden saatavuus
- mahdollisuudet liikenteen sekä energia-, vesi- ja jätehuollon tarkoituksenmukaiseen järjestämiseen
- mahdollisuudet turvalliseen, terveelliseen ja eri väestöryhmien kannalta tasapainoiseen elinympäristöön
- kunnan elinkeinoelämän toimintaedellytykset
- ympäristöhaittojen vähentäminen
- rakennetun ympäristön, maiseman ja luonnonarvojen vaaliminen
- virkistykseen soveltuvien alueiden riittävyys

SUUNNITTELUN LÄHTÖKOHDAT

Maakuntakaavat

Pyhännällä on voimassa Pohjois-Pohjanmaan maakuntakaava (vahvistettu 17.2.2005), sekä maakuntakaavan vaiheittaiseen uudistamiseen liittyvät 1. vaihemaakuntakaava (vahvistettu 23.11.2015) ja 2. vaihemaakuntakaava (hyväksytty 7.12.2016). Pohjois-Pohjanmaan 3. vaihemaakuntakaava on hyväksytty 11.6.2018. Kaavassa käsiteltäviä teemoja ovat mm. pohjavesi- ja kiviainesalueet, mineraalipotentiali- ja kaivosalueet, tuulivoima-, sekä suoalueiden ja verkostojen tarkistukset. Vaihemaakuntakaavat korvaavat vuoden 2005 maakuntakaavan.

Voimassa olevissa maakuntakaavoissa Pyhännän taajamatoimintojen alue (A) rajautuu valtatiehen (Kokkola-/Kajaanintie). Oulu-/Iisalmentie on kantatie. Pohjois-Pohjanmaan maakuntakaavassa Leiviskänkankaan teollisuusalue on seudullisesti merkittävä teollisuusalue (t), joka sijaitsee tärkeällä pohjavesialueella. Pyhännänjärven pohjoispuolitse on osoitettu moottorikelkkailureitti tai -ura, ja Kestiläntien kohdalta pohjoiseen on 2. vaihemaakuntakaavassa osoitettu moottorikelkkailun yhteystarve. 2. vaihemaakuntakaavassa on säilynyt Pyhännänjärven pohjoispuolelle sijoittuva tärkeä virkistys- ja matkailukohteen merkintä ja Leiviskänniemi on osoitettu maakunnallisesti arvokkaaksi rakennetuksi kulttuuriympäristöksi. 3. vaihemaakuntakaavassa on merkinnällä t (Leiviskänkankaalla) osoitettu vähintään seudullista merkitystä omaavia, lähinnä perinteisen teollisuuden tuotanto- ja varastoalueita, jotka eivät sisälly taajamatoimintojen aluevaraukseen ja jotka halutaan turvata muulta maankäytöltä. Punaisella katkoviivamerkinnällä on osoitettu pääsähkijohdon yhteystarve taajaman pohjoisosiin (pitkän aikavälin kehittämistarve). Kirkonkylän itäpuolella näkyy mineraalivaroaluetta vyöhykemerkintä.



Vas. lukien Pohjois-Pohjanmaan maakuntakaava 2005, 1. 2. ja 3. vaihemaakuntakaava.

Yleiskaavat

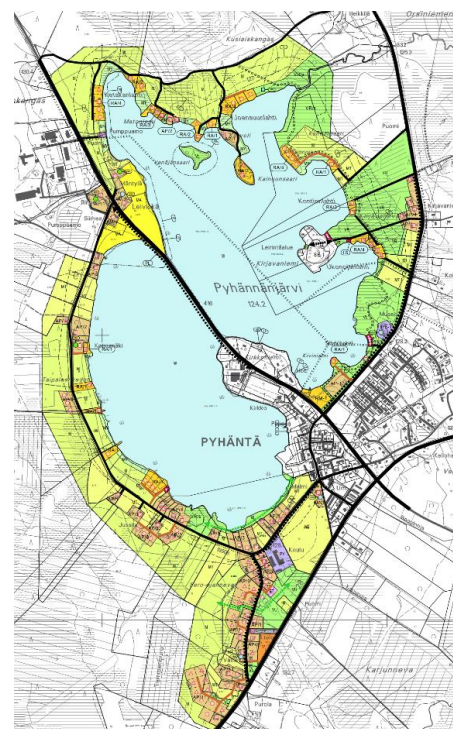
Vuonna 1990 laadittu Pyhännän kirkonkylän osayleiskaava 2000 on vanhentunut.

Alueella on voimassa 1.3.2005 lainvoimaiseksi tullut Pyhännänjärven rantayleiskaava. Rantavyöhykkeen alueella rantayleiskaava käy rakennusluvan myöntämisen perusteena maankäyttö- ja rakennuslain 72 §:n mukaisesti. Nyt laadittava kirkonkylän yleiskaava tulee korvaamaan Pyhännänjärven rantayleiskaavan.

Asemakaavat

Pyhännän asemakaava-alueet sijaitsevat kirkonkylän ja Leiviskänkankaan alueilla. Asemakaavoitetut alueet sisältyvät kokonaisuudessaan kirkonkylän yleiskaava-alueeseen. Kirkonkylän asemakaavaa on keskustan alueella tarkistettu myös viime vuosina useilla muutoksilla ja asemakaava-alue on laajentunut koulun ja museon ympäristöihin vuonna 2014 kunnanvaltuuston hyväksymillä asemakaavoilla.

Voimassa oleva asemakaavat on koottu kaavayhdistelmäksi, joka löytyy osoitteesta



Pyhäntäjärven rantayleiskaava

<http://www.paikkatieto.airix.fi/paikkatieto/pyhanta/>.

Rakennusjärjestys

Pyhännän kunnanvaltuusto on hyväksynyt Pyhännän voimassa olevan rakennusjärjestyksen 25.1.2016.

Kuntastrategia

Pyhännän uusi kuntastrategia on hyväksytty vuoden 2017 lopussa.

OSALLISET

Maankäyttö- ja rakennuslain 62 §:n mukaan kaavoitukseen osallisia ovat alueen maanomistajat ja ne, joiden asumiseen, työntekoon tai muihin oloihin kaava saattaa huomattavasti vaikuttaa. Lisäksi osallisia ovat viranomaiset ja yhteisöt, joiden toimialaa suunnittelussa käsitellään. Osallisilla on mahdollisuus osallistua kaavan valmisteluun, arvioida kaavan vaikutuksia ja lausua, kirjallisesti tai suullisesti mielipiteensä asiasta. Tässä hankkeessa keskeisiä osallisia ovat:

- Alueen ja lähiympäristön maanomistajat, yrittäjät, yhteisöt, asukkaat, työntekijät ja palveluiden käyttäjät
- Kunnan toimielimet ja viranhaltijat, joiden toimialaa asia koskee
- Viranomaiset
 - Pohjois-Pohjanmaan ELY-keskus
 - Pohjois-Pohjanmaan liitto
 - Museovirasto
 - Pohjois-Pohjanmaan museo
 - Ympäristöpalvelut Helmi
 - Jokilaaksojen pelastuslaitos
- Alueella toimivat sähkö-, puhelin- ja vesiyhtiöt

TYÖVAIHEET JA TAVOITEAIKATAULU

AJANKOHTA	TYÖVAIHE	SUORITUS, TIEDOTTAMINEN, OSALLISTUMINEN
3-4/2017	Kaavan vireilletulo, OAS	<ul style="list-style-type: none"> • vireilletulokuulutus, OAS nähtäville (MRL 63 § ja 64 §) • tavoitteiden ja työohjelman tarkentaminen • kootaan tarvittava lähtöaineisto <p>Osalliset voivat jättää mielipiteitä OAS:sta. osallistumis- ja arviointisuunnitelmasta koko kaavoitusprosessin ajan.</p>
4/2017 – 10/2018	Valmisteluvaihe selvitykset, selvitysten päivitykset alustavan kaavaluonnoksen laatiminen	<ul style="list-style-type: none"> • luontoselvitys: tarvittavat tarkennukset kesällä 2016 tehtyyn selvitykseen • arkeologinen selvitys • maisema- ja taajamakuvaselvitys • kulttuuriympäristö: aiempien inventointitietojen koonti ja tarvittavat täydennykset • 1. viranomaisneuvottelu ELY-keskuksessa (MRL 66 §): selvitysten riittävyys, kaavan tavoitteet (30.10.2017) • pesimälinnust selvitys (raportti 30.9.2018) • alustava kaavaselostus ja lähtötiedot (yhdyskuntarakenne, väestö ja elinkeinot, kaupalliset palvelut, yhdyskuntatekniikka, liikenne ja reitistöt, ympäristön häiriötekijät, virkistyspalvelut yms.)
12/2018	Kaavaluonnos	<ul style="list-style-type: none"> • Luonnoksen nähtävillä olo 30 päivää valmisteluvaiheen kuulemista varten

		<p>Osalliset voivat jättää mielipiteensä luonnoksesta ja keskeisiltä viranomaisilta pyydetään lausunnot (MRL 62 §, MRL 30 §)</p> <p>Mahdollisesta yleisötilaisuudesta tiedotetaan erikseen julkisella kuulutuksella</p> <ul style="list-style-type: none"> Saatuihin mielipiteisiin ja lausuntoihin laaditaan vastineet.
1/2019-4/2019	Kaavaehdotus	<ul style="list-style-type: none"> 2. viranomaisneuvottelu (tarvittaessa) Ehdotuksen nähtävillä olo 30 päivää <p>Osalliset voivat jättää muistutuksia ehdotuksesta ja keskeisiltä viranomaisilta pyydetään lausunnot (MRL 65 §, MRA 27 §, MRA 28 §)</p> <ul style="list-style-type: none"> Saatuihin muistutuksiin ja lausuntoihin laaditaan vastineet.
4-5/2019	Hyväksyminen	<ul style="list-style-type: none"> Kaavan tarkistaminen / täydentäminen hyväksymiskäsittelyyn <p>Kunnanvaltuusto hyväksyy kaavan. Kunnanvaltuuston hyväksymispäätöksestä on 30 päivän valitusaika.</p> <p>Kaavan hyväksymisestä tiedotetaan kuulutuksella ja tarvittaessa osallisia (MRL 67 §)</p>

Kaavoituksen käynnistymisestä, kaavasunnitelmien nähtävillä asettamisesta, mahdollisista kyselyistä ja yleisötilaisuuksista ilmoitetaan julkisilla kuulutuksilla. Ilmoitukset julkaistaan kunnan ilmoitustaululla ja Pyhännän kunnan internet-sivuilla.

VAIKUTUSTEN ARVIOINTI

Kaavaa laadittaessa selvitetään tarpeellisessa määrin suunnitelman ja tarkasteltavien vaihtoehtojen toteuttamisen ympäristövaikutukset, mukaan lukien yhdyskuntataloudelliset, sosiaaliset, kulttuuriset ja muut vaikutukset. Selvitykset tehdään koko siltä alueelta, jolla kaavalla voidaan arvioida olevan olennaisia vaikutuksia.

Vaikutusten arviointi tapahtuu maankäyttö- ja rakennuslain ja -asetuksen mukaisesti (MRL 9§, MRA 1§) osana kaavaprosessia. Kaavan vaikutuksia selvitettäessä otetaan huomioon kaavan tehtävä ja tarkoitus.

Vaikutusten selvittäminen perustuu suunnittelualueelta käytössä oleviin perustietoihin, selvityksiin, maastokäynteihin, osallisilta saataviin lähtötietoihin (asukkaat ja maanomistajat) sekä viranomaisten lausuntoihin ja osallisten jättämiin huomautuksiin. Vaikutuksia voidaan arvioida kaavatyön edetessä yhteistyössä niiden viranomaisten kanssa, joiden toimialaa kysymykset koskevat.

SUUNNITTELUN ORGANISOINTI

Osayleiskaavan päivitys laaditaan konsulttityönä yhteistyössä kunnan kaavoituksesta vastaavien viranhaltijoiden kanssa. Kaavatyön ohjausryhmänä toimii Pyhännän kaavoitustoimikunta. Keskeiset tahot päätöksen teossa ovat kaavoitustoimikunta, kunnanhallitus ja kunnanvaltuusto.

PALAUTE OSALLISTUMIS-JA ARVIOINTISUUNNITELMASTA

Palautetta osallistumis- ja arviointisuunnitelmasta voi toimittaa koko kaavoitusprosessin ajan Pyhännän kuntaan.

YHTEYSTIEDOT

Kaavasuunnittelu, Sweco Ympäristö Oy, Mäkelininkatu 17 A, 90100 Oulu

12/2017 lähtien arkkitehti Kristiina Strömmer, puh. 040 7090 985
kristiina.strommer@sweco.fi

Pyhännän kunta, Manuntie 2, 92930 Pyhäntä

Tekninen päällikkö ja rakennustarkastaja Timo Aitto-oja, puh. 040 1912 203
timo.aitto-oja@pyhanta.fi

Kaavoitusta koskeva materiaali ja julkiset kuulutukset ovat nähtävillä myös Pyhännän kunnan internet-sivuilla osoitteissa http://www.pyhanta.fi/viralliset_ilmoitukset ja <http://www.pyhanta.fi/kaavoitus>

Pohjois-Pohjanmaan ELY-keskuksessa Elina Saine vastaa Pyhännän kunnan kaavoituksen viranomaisohjauksesta, etunimi.sukunimi@ely-keskus.fi.