

**Pyhäntä** 

**TALOUSARVIO VUODELLE 2020  
TALOUSSUUNNITELMA VUOSILLE 2021-2022**



## SISÄLLYSLUETTELO

<b>1 TALOUDELLINEN TILANNE JA KEHITYSNÄKYMÄT .....</b>	<b>3</b>
1.1 Yleinen taloudellinen tilanne.....	3
1.2 Kuntatalouden näkymät.....	3
1.3 Kuntastrategia.....	4
1.4 Kunnan organisaatio.....	6
1.5 Pyhännän kunnan taloudelliset lähtökohdat.....	8
1.6 Vuoden 2020 talousarvion rakenne.....	9
1.7 Talousarvion sitovuus.....	9
1.8 Talousarvion muuttaminen.....	10
<b>2 KÄYTTÖTALOUSOSA .....</b>	<b>11</b>
2.1 Kunnan yleiset tavoitteet .....	11
2.2 Konsernitavoitteet .....	11
100 Vaalit .....	13
120 Tilintarkastus .....	13
<b>KUNNANHALLITUS .....</b>	<b>13</b>
130 Yleinen hallinto .....	13
140 Sosiaali- ja terveystoimet.....	14
150 Muut palvelut .....	15
160 Elinkeinoelämän edistäminen.....	15
200 Maaseudun kehittäminen.....	16
<b>SIVISTYSLAUTAKUNTA.....</b>	<b>17</b>
400 Hallinto ja sivistystoimisto.....	17
405 Keskuskeittiö.....	17
410 Perusopetus.....	18
420 Esiopetus .....	19
430 Varhaiskasvatus.....	19
460 Vapaa-aikatoimi .....	20
490 Kulttuuritoimi.....	20
<b>TEKNINEN LAUTAKUNTA .....</b>	<b>22</b>
500 Hallinto ja tekninen toimisto .....	22
510 Yhdyskuntasuunnittelu.....	22
530 Rakennusten ja kiinteistöjen hoito .....	22
540 Maa- ja metsätilat, ympäristöhuolto.....	23
550 Jätehuolto.....	23
555 Energiahuolto .....	24
560 Liikenneväylät, puistot ja yleiset alueet .....	24
600 Rakennusvalvonta .....	25
610 Palo- ja pelastustoimi .....	26
<b>3 TULOSLASKELMAOSA .....</b>	<b>27</b>
3.1 Tuloslaskelmaosan tavoitteet ja tunnusluvut.....	30
<b>4 INVESTOINTIOSA .....</b>	<b>31</b>
<b>5 RAHOITUSOSA.....</b>	<b>34</b>
5.1 Rahoitusosan tavoitteet ja tunnusluvut.....	35
<b>6 MÄÄRÄRAHOJEN JA TULOARVIoidEN YHTEENVETOLASKELMA .....</b>	<b>36</b>
<b>7 JÄTEVESILAITOKSEN KIRJANPIDOLLINEN TASEYKSIKKÖ .....</b>	<b>38</b>

# 1 TALOUDELLINEN TILANNE JA KEHITYSNÄKYMÄT

## 1.1 Yleinen taloudellinen tilanne

(Valtionvarainministeriö, Taloudellinen katsaus, syksy 2019)

Taloukasvu näyttää vielä lähiaikoina myönteiseltä huolimatta kansainvälisen talouden heikoista uutisista. Kotimainen kysyntä ylläpitää taloukasvua tulevina vuosina. Yksityisten investointien ja kulutuksen kasvu hidastuu epävarman ulkoisen ympäristön heijastuessa suomalaisten yritysten ja kuluttajien odotuksiin. Julkisen kulutuksen ja investointien merkitys BKT:n kasvuille korostuu varsinkin ensi vuonna.

Julkisen talouden menot ovat pysyneet koko korkeasuhdanteen ajan tuloja suurempina. Julkisessa taloudessa on rakenteellinen alijäämä, joka ennusteen mukaan kasvaa lähivuosina. Julkista taloutta heikentävät vaimeneva taloukasvu, väestön ikääntymisestä johtuva menojen kasvu sekä hallitusohjelman mukaiset menonlisäykset.

Vuonna 2019 Suomen BKT kasvaa 1,5 %. Viennin kasvu on vaisua Euroopan talousnäkyvien säilyessä epävarmoina. Asuinrakennusinvestoinnit supistuvat, mutta myös tuotannollisten investointien kasvu hidastuu kansainvälisen talouden suhdanteen heikentyessä. Yksityisen kulutuksen kasvu jatkuu ansiotason nousun sekä korkean työllisyyden tukemana.

BKT kasvaa 1,0 % vuonna 2020 ja 0,9 % vuonna 2021. Yksityisen kulutuksen kasvu hidastuu kotitalouksien säästämisasteen noustessa. Investointien osuus BKT:sta laskee. Keskeisten talouksien väliset kauppajännitteet heijastuvat maailmankauppaan ja vaikuttavat välillisesti Suomen vientiin.

## 1.2 Kuntatalouden näkymät

(Valtionvarainministeriö, Kuntatalousohjelma 2020-2023 syksy 2019)

Kuntatalous heikkeni vuonna 2018 varsin selvästi edellisvuoteen verrattuna. Kuntatalouden toimintakate heikkeni noin 0,9 miljardia euroa ja vuosikate noin 1,3 miljardia euroa edellisvuodesta. Kuntatalouden vuosikate ei riittänyt täysin kattamaan poistoja ja arvonalentumisia eikä nettoinvestointeja. Tilikauden tulos oli negatiivinen 200 kunnalla 43 kunnalla myös vuosikate oli negatiivinen.

Kuntatalouden painelaskelman mukaan toimintamenojen kasvu jatkuu vuosina 2020–2023 keskimäärin 3,4 prosentin vuosivauhdilla. Menokasvua lisäävät sosiaali- ja terveystalouden kysynnän kasvu ja hallitusohjelman toimenpiteet. Kuntien ansiotason oletetaan seuraavan kansantalouden yleistä, vajaan 3 prosentin vuotuista ansiotason nousua. Menoja lisäävät tarkastelujaksolla myös investoinnit, joiden kasvun arvioidaan olevan ripeintä kuluvana vuonna. Nettoinvestoinnit pysyvät koko kehyskauden korkealla tasolla. Kuntatalouden tiukkuus ja yleinen suhdannetilanne vaikuttavat kuitenkin toteutuvaan investointitasoon.

Verotukseen liittyvät järjestelmämuutokset pienentävät verokertymää kuluvana vuonna ja siirtävät verokertymää kerta- luontoisesti seuraavalle vuodelle. Vuonna 2020 verotulojen kasvuksi ennakoitaan 6,6 prosenttia. Kuluvan ja ensi vuoden veroennusteeseen liittyy kuitenkin tavanomaista suurempaa epävarmuutta. Verotulojen kasvu jatkuu vuosina 2021–2023 keskimäärin 2,7 prosentin vuosivauhdilla.

Valtionavut kasvavat huomattavasti vuonna 2020, mihin vaikuttaa erityisesti peruspalvelujen valtionosuuden kasvu. Valtionosuuden muutos ei kokonaisuudessaan merkitse kuntatalouden vahvistumista, vaan merkittävä osa valtionosuuden kasvusta vastaa joko muiden tulojen vähennystä tai kustannusten kasvua. Kilpailukykysojimuksen lomarahaleikkaukseen liittyvä kertaluonteinen 237 miljoonan euron kompensatio aikaistetaan vuodelle 2019. Veroperustemuutok- sista aiheutuva verotulojen menetys kompensoidaan kunnille vuodesta 2020 lähtien erilliseltä määrärahamomentilta; aiemmin kompensatio on sisällynyt peruspalvelujen valtionosuuteen. Tämä muutos ei vaikuta kuntien rahoituksen ko- konaistason. Vuosina 2021–2023 valtionapujen kasvuksi arvioidaan keskimäärin 4,2 prosenttia.

Kuntatalouden tulojen ja menojen epätasapaino pysyy vuosina 2020–2023 mittavana. Siksi kuntatalouden lainanottotar- vetta heijastava toiminnan ja investointien rahavirta on kehitysarviossa kehyskaudella 1,9–2,7 miljardia euroa negatiivi- nen. Samalla kuntatalouden lainakanta kasvaa kehyskaudella nopeasti.

### 1.3 Kuntastrategia

Kuntalain 37 §:n mukaan kunnassa on oltava kuntastrategia, jossa kunnanvaltuusto päättää kunnan toiminnan ja talouden pitkän aikavälin tavoitteista. Pyhännän kuntastrategia vuosille 2017-2021 hyväksyttiin kunnanvaltuustossa 11.12.2017.

Toimintaperiaatteet, jotka ohjaavat kaikkea Pyhännän kunnan toimintaa ovat;

## Menestyvä Pyhäntä elää ihmisistä, yrityksistä ja ympäristöstä

#### Pyhännän kunnan strategiset painopisteet:

##### Vahva ja monipuolinen elinkeinoelämä

Tähdätään nykyisten yritysten toimintaedellytysten varmistamiseen ja uuden, erityisesti palveluliiketoiminnan, syntyneeseen.

##### Toimenpiteet

- Yrittäjyyteen kannustaminen
- Yrityskulttuurin ja yritysten näkyvyyden parantaminen
- Paikallisten yritysten huomioiminen hankinnoissa ja kilpailutuksissa
- Pienyritysten toimintaympäristön kehittäminen
- Tietoliikenneyhteyksien parantaminen

##### Vastuullinen kasvu

Edistetään kunnan kasvua asukkaiden hyvinvointia, palvelutasoa, ympäristöä tai kuntataloutta vaarantamatta.

##### Toimenpiteet

- Asunto- ja tonttitarjonnan kehittäminen
- Asukashankinnan aktivoiminen
- Yhteistyön ja verkostojen hyödyntäminen palvelujen tuottamisessa
- Kunnan omistusten suunnittelu ja organisointi
- Uusiutuvan energian ja ekologisten materiaalien suosiminen hankinnoissa

##### Viihtyvyys ja hyvinvointi

Pidetään hyvä huoli asukkaiden hyvinvoinnista ja kunnan julkisuuskuvasta.

##### Toimenpiteet

- Toisen asteen koulutuksen saavutettavuuden varmistaminen
- Laadukkaiden peruspalvelujen tarjoaminen ja uusien yksityisten palvelujen syntyneen edistäminen
- Myönteisen julkisuuskuvan edistäminen
- Keskustaajaman ilmeen parantaminen
- Laaja yhteistyö kolmannen sektorin toimijoiden kanssa
- Monipuolisten harrastus- ja liikuntamahdollisuuksien edistäminen

Asukkaista huolehtiva

Yrittäjyystavallinen

Ympäristöstä huolehtiva

Itsenäinen

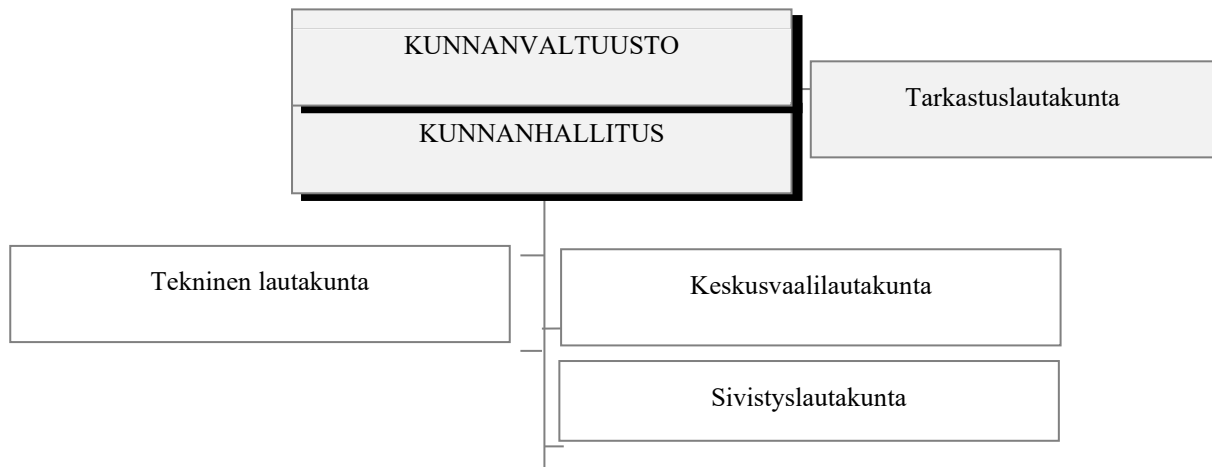
## Strategiset mittarit

Vahva ja monipuolinen elinkeinoelämä		
Mittari/indikaattori	Tavoite	Kuvaus
Yritysten lukumäärä eri toimialoilla	Vuosittain kasvava vuoden 2017 tasosta alkaen.	Toimialakohtainen tarkastelu ilmentää sekä yritysten monipuolisuutta että yleistä vireyttä.
Työllisyysaste ja työpaikkaomavaraisuus	Korkea työllisyysaste ja noin 100 % työpaikkaomavaraisuus.	Tavoitellaan mahdollisimman monen kunnassa työskentelevän myös asuvan kunnassa.

Vastuullinen kasvu		
Mittari/indikaattori	Tavoite	Kuvaus
Asukasmäärä	Kasvava trendi (pitkällä aikavälillä tarkastettuna).	Realistinen tavoite on 1 - 2 % prosentin vuotuinen kasvu.
Asuntotilanne, ml. <ul style="list-style-type: none"><li>• vuokra- asuntojen käyttöaste</li><li>• asuntojonon tilanne</li><li>• asuntojen kunto</li></ul>	Arvioidaan kokonaisuutena toimintakertomuksen yhteydessä vuosittain.	Asuntojen lukumäärän sijasta varmistetaan asumisen laatu ja tarjonnan riittävyys erilaisiin tarpeisiin.
Asukkaiden koulutusasteen kehitys	Kasvava trendi (pitkällä aikavälillä tarkasteltuna).	Toisen asteen ja korkeakoulututkinnon suorittaneiden osuus väestöstä.

Viihtyisyys ja hyvinvointi		
Mittari/indikaattori	Tavoite	Kuvaus
Asukastyytyväisyyskyselyn tulokset	Korkea tyytyväisyysaste kunnan asukkaiden keskuudessa.	Toteutetaan esim. valtuustokauden puolivälin jälkeen.
Hyvinvointikertomuksen indikaattorit soveltuvin osin	Vähintään seudullisesti vertailukelpoiset tulokset.	Mm. kotona asuvien määrä yli 75 vuotiaista, sosiaalipalvelujen saataavuus.
Peruspalvelujen taso	Peruspalvelujen saatavuuden ja laadun on pysyttävä vähintään nykyisellä tasolla.	Asiakastyytyväisyyskyselystä saatavat tiedot palvelujen saatavuudesta ja laadusta.

## 1.4 Kunnan organisaatio



### TILIVELVOLLISET

#### Kuntakonserni

##### Hallinto-osasto

Vaalit  
Tarkastuslautakunta  
Yleinen hallinto  
Sosiaali- ja terveystoimisto  
Muut palvelut  
Elinkeinoelämän edistäminen  
Maaseudun kehittämien

##### Sivistysosasto

Hallinto ja sivistystoimisto  
Perusopetus  
Keskuskeittiö  
Esiopetus  
Varhaiskasvatus  
Vapaa-aikatoimi  
Kulttuuritoimi

##### Tekninen osasto

Hallinto- ja tekninen toimisto  
Yhdyskuntasuunnittelu  
Rakennusten ja kiinteistöjen hoito  
Maa- ja metsätilat ja ympäristönsuojelu  
Jätehuolto ja energiahallinto  
Liikenneväylät, puistot ja yleiset alueet  
Hallinto ja rakennusvalvonta  
Palo – ja pelastustoiminta

#### Tilivelvolliset (kunnanjohtaja)

##### Tilivelvolliset (kunnanhallitus)

Keskusvaalilautakunta

kunnanjohtaja, henkilöstö- ja talousjohtaja  
kunnanjohtaja  
kunnanjohtaja, henkilöstö- ja talousjohtaja  
kunnanjohtaja  
kunnanjohtaja

##### Tilivelvolliset (sivistyslautakunta)

osastopäällikkö  
osastopäällikkö  
osastopäällikkö, ruokapalveluesimies  
osastopäällikkö  
osastopäällikkö, varhaiskasvatuksen johtaja  
osastopäällikkö, vapaa-ajan ohjaaja  
osastopäällikkö

##### Tilivelvolliset (tekninen lautakunta)

rakennustarkastaja  
rakennustarkastaja  
rakennustarkastaja  
rakennustarkastaja  
rakennustarkastaja  
rakennustarkastaja  
rakennustarkastaja  
rakennustarkastaja

## Henkilöstösuunnitelma

<b>Hallinto-osasto</b>	<b>2019</b>	<b>2020</b>	<b>2021</b>	<b>2022</b>
kunnanjohtaja	1	1	1	1
henkilöstö- ja talousjohtaja	1	1	1	1
hallintosihteeri	1	1	1	1
pääkirjanpitäjä	1			
palkkakirjanpitäjä	1			
toimistosihteeri	0,5	1,5	1,5	1,5
<b>Yhteensä</b>	<b>5,5</b>	<b>4,5</b>	<b>4,5</b>	<b>4,5</b>
<b>Sivistyslautakunta</b>	<b>2019</b>	<b>2020</b>	<b>2021</b>	<b>2022</b>
rehtori	1	1	1	1
toimistosihteeri	1	1	1	1
luokanopettaja	10	8,5	8	8
erityisopettaja	1	1	1	1
erityisluokanopettaja	2	2	2	2
oppilaanohjaaja-vararehtori	1	1	1	1
koulukuraattori	0,08	0,2	0,2	0,2
lehtori	6	7	7	7
koulunkäynninohjaaja	5,6	7,5	7,5	7,5
ruokapalveluesimies	1	1	1	1
ravitsemistyöntekijä	4	4	4	4
siivooja	3	3	3	3
<b>hallinto, koulutoimisto</b>	<b>35,7</b>	<b>37,2</b>	<b>36,7</b>	<b>36,7</b>
<b>peruskoulu yhteensä</b>				
esiluokanopettaja	2	2	2	2
esikoulunohjaaja	3	2	2	2
<b>esiopetus yhteensä</b>	<b>5</b>	<b>4</b>	<b>4</b>	<b>4</b>
varhaiskasvatuksen johtaja	1	1	1	1
varhaiskasvatuksen opettaja	2	2	2	2
varhaiskasvatuksen lastenhoitaja	4	4	4	4
perhepäivähoitaja	5,5	4	4	4
<b>päivähoito yhteensä</b>	<b>12,5</b>	<b>11</b>	<b>11</b>	<b>11</b>
vapaa-ajanohjaaja	1	1	1	1
nuoriso-ohjaaja	0,32	0,32	0,32	0,32
<b>vapaa-aikatoimi yhteensä</b>	<b>1,3</b>	<b>1,3</b>	<b>1,3</b>	<b>1,3</b>
kirjastovirkailija	2	2	2	2
<b>kulttuuritoimi yhteensä</b>	<b>2</b>	<b>2</b>	<b>2</b>	<b>2</b>
<b>Yhteensä</b>	<b>56,5</b>	<b>55,5</b>	<b>55</b>	<b>55</b>
<b>Tekninen lautakunta</b>	<b>2019</b>	<b>2020</b>	<b>2021</b>	<b>2022</b>
rakennustarkastaja	1	1	1	1
toimistosihteeri	0,5	0,5	0,5	0,5
<b>Yhteensä</b>	<b>1,50</b>	<b>1,5</b>	<b>1,5</b>	<b>1,5</b>
<b>YHTEENSÄ</b>	<b>63,5</b>	<b>61,5</b>	<b>61</b>	<b>61</b>

Kunnanhallitus on 25.11.2019 § 55 muuttanut hallinto-osaston palkkakirjanpitäjän tehtävänimikkeen toimistosihteerin tehtäväksi. Muutos astuu voimaan 1.1.2020.

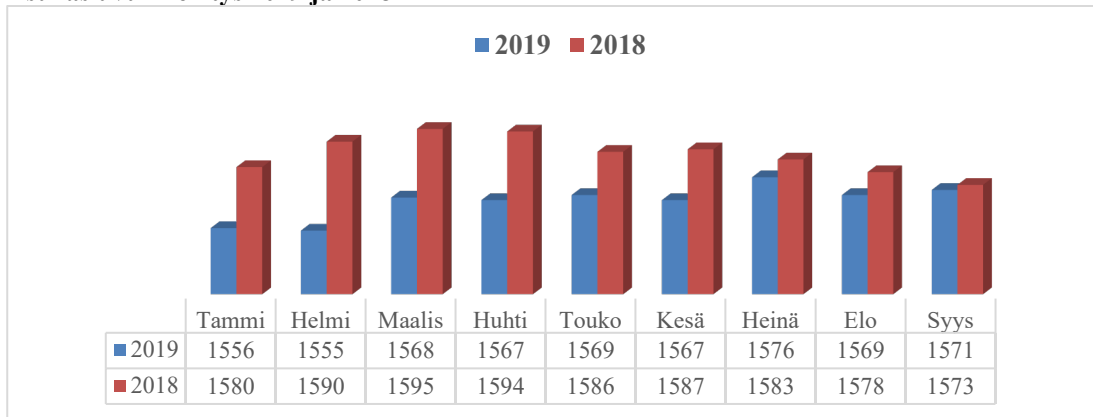
## 1.5 Pyhännän kunnan taloudelliset lähtökohdat

Pyhännän kunnan tilikauden tulos vuonna 2018 oli ylijäämäinen 392.547,81 € ja tulos heikkeni vuoteen 2017 verrattuna 268.154,94 €. Kunnan taseessa on edellisiltä tilikausilta kertynyttä ylijäämää 4.009.384,12 euroa.

Pitkäaikaista lainaa vuoden 2018 lopussa oli 906.612,00 € ja asukaskohtainen lainamäärä oli 582,28 €. Pitkäaikaisia lainoja lyhennettiin 396.488 euroa. Vuoden 2018 aikana ei nostettu uutta pitkäaikaista lainaa. Lyhytaikaista lainaa vuoden 2018 lopussa oli 2.000.000 euroa.

Vuoden 2019 talousarvio on toteutumassa vuosikatteen, verotulojen, valtionosuuksien ja tilikauden tuloksen osalta alijäämäisenä.

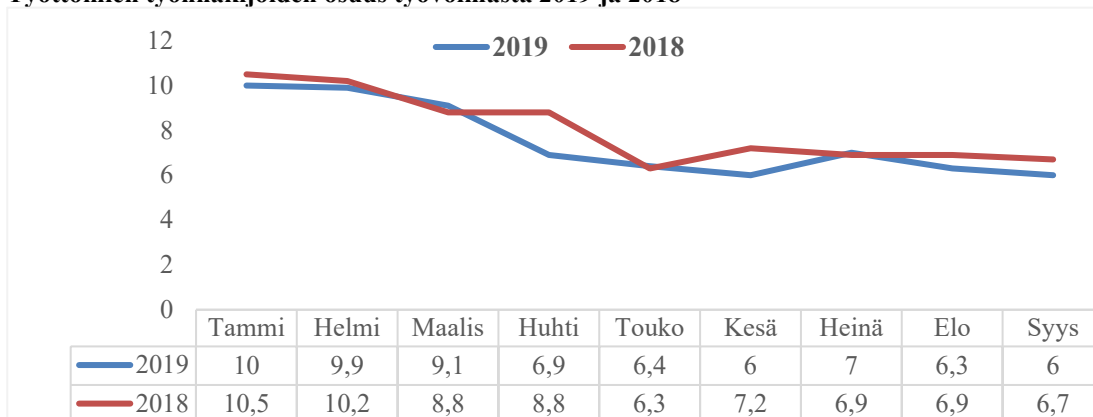
### Asukasluvun kehitys 2019 ja 2018



### Asukasluku 2015-2019 ja väestösuunnitelma vuosille 2020-2022

Vuosi	Väkiluku 31.12.	Muutos %
2015	1562	1,1
2016	1587	1,6
2017	1579	-0,5
2018	1579	0,0
2019	1575	-0,3
2020	1570	-0,3
2021	1573	0,2
2022	1576	0,2

### Työttömien työnhakijoiden osuus työvoimasta 2019 ja 2018





## 1.6 Vuoden 2020 talousarvion rakenne

Vuoden 2020 talousarvion laatimisohteet ja talousarvioraamit hyväksyttiin kunnanhallituksessa 2.9.2019 ja toimitelimit jättivät talousarvioesityksensä 15.10.2019.

Kuntalain 110 §:n mukaan valtuuston on vuoden loppuun mennessä hyväksyttävä kunnalle seuraavaksi kalenterivuodeksi talousarvio ottaen huomioon kuntakonsernin talouden vastuut ja velvoitteet. Talousarvion hyväksymisen yhteydessä valtuuston on hyväksyttävä myös taloussuunnitelma kolmeksi tai useammaksi vuodeksi. Talousarviovuosi on taloussuunnitelman ensimmäinen vuosi.

Talousarvion valmistelusta vastaa kunnanhallitus sekä kukin toimielin omalla tehtävälueellaan.

Talousarviossa ja -suunnitelmassa hyväksytään kunnan ja kuntakonsernin toiminnan ja talouden tavoitteet. Talousarvio ja -suunnitelma on laadittava siten, että ne toteuttavat kuntastrategiaa ja edellytykset kunnan tehtävien hoitamiseen turvataan. Talousarvioon otetaan tehtävien ja toiminnan tavoitteiden edellyttämät määrärahat ja tuloarviot sekä osoitetaan miten, rahoitustarve katetaan.

Taloussuunnitelman on oltava tasapainossa tai ylijäämäinen. Kunnan ja kuntayhtymän taseeseen kertynyt alijäämä tulee kattaa enintään neljän vuoden kuluessa tilinpäätöksen vahvistamista seuraavan vuoden alusta lukien. Kunnan tulee taloussuunnitelmassa päättää yksilöidystä toimenpiteistä, joilla alijäämä mainittuna ajanjaksona katetaan.

Talousarvioasetelma noudattaa kuntaliiton suositusta ja muodostuu käyttötalous- ja tuloslaskelmaosasta sekä investointi- ja rahoitusosasta.

## 1.7 Talousarvion sitovuus

Talousarvion sitovia eriä ovat kuntalain mukaisesti valtuuston hyväksymät toiminnalliset ja taloudelliset tavoitteet ja niiden edellyttämät määrärahat ja tuloarviot. Käyttötalousosan toimintatulot ja -kulut käsittävät sisäiset ja ulkoiset erät.

Pyhännän kunnan talousarvion 2020 sitovuustasot valtuustoon nähden;

### Käyttötalousosa

- toiminnalliset tavoitteet
- tulosalueiden toimintatuottojen ja toimintakulujen erotus, toimintakate

### Investointiosa;

- irtain omaisuus, toimitelimitään
- muut investoinnit hankkeittain

### Tuloslaskelma;

- |                       |        |
|-----------------------|--------|
| • verotulot           | Brutto |
| • valtionosuudet      | Brutto |
| • korkokulut          | Brutto |
| • muut rahoitustuotot | Brutto |
| • muut rahoituskulut  | Brutto |

### Rahoituslaskelma;

- |                                    |        |
|------------------------------------|--------|
| • antolainasaamisten lisäykset     | Brutto |
| • antolainasaamisten vähennys      | Brutto |
| • pitkäaikaisten lainojen lisäys   | Brutto |
| • pitkäaikaisten lainojen vähennys | Brutto |
| • lyhytaikaisten lainojen muutos   | Netto  |

## **1.8 Talousarvion muuttaminen**

Talousarvion tehtävistä muutoksista päättää valtuusto. Talousarvion muutosten esittämisvelvoite koskee sekä tavoitteita että niiden edellyttämiä määrärahoja ja tuloarvioita. Esimerkiksi määrärahan korottamisen tai alentamisen yhteydessä on arvioitava, ovatko asetetut tavoitteet oikeassa suhteessa muutettuihin määrärahoihin ja tuloarvioihin.

Kuntien yhteistoimintatehtävissä talousarvion tehtävistä muutoksista päättää vastuukunnan valtuusto. Esitys talousarvion muuttamiseksi annetaan sopimuskunnalle tiedoksi ennen valtuuston kokousta, jossa muutoksesta on tarkoitus päättää. Menettelystä on sovittava tarkemmin yhteistyösopimuksessa.

Kunnan hallintosäännössä on määräys, että talousarvion tehtävät muutokset on esitettävä valtuustolle talousarviovuoden aikana. Talousarviovuoden jälkeen talousarvion muutoksia voidaan käsitellä vain poikkeustapauksissa. Tällaisia poikkeustapauksia ovat esimerkiksi oleelliset kunnan rahoitustarpeeseen vaikuttavat muutokset.

Talousarviopoikkeamisista, joita ei ole hyväksytty talousarviomuutoksina valtuustossa on annettava selvitys toimintakertomuksessa.

## 2 KÄYTTÖTALOUSOSA

### 2.1 Kunnan yleiset tavoitteet

#### Palvelusuunnitelma:

Kunnan toiminnan keskeisenä tehtävänä on laadukkaiden palveluiden tuottaminen kuntalaisille, pitämällä kuntatalous vakaana.

Kunta huomioi toiminnassaan ja päätöksenteossään kuntalain asettamat vaatimukset.

Kunnassa toimivien yritysten toimintaympäristöä kehitetään rakentamisella, kunnostamisella sekä asukasviihtyvyyttä lisäämällä.

#### Tavoitteet:

Vahva ja monipuolinen elinkeinoelämä

Vastuullinen kasvu

Viihtyvyyden ja hyvinvointi

#### Tunnusluvut:

Asukasluku vuoden lopussa 1570

### 2.2 Konsernitavoitteet

#### Pyhännän kuntakonserni:

##### Tytäryhteisöt

Kiinteistö Oy Pyhännän teollisuushallit

Kiinteistö Oy Ukonojankartano

As Oy Pyhännän Kirkkotie

Pyhännän Vesi Oy

Pyhännän Malmitori Oy

As Oy Pyhännän Tavastkenkä

##### Kunnan omistusosuus %

100,00 %

100,00 %

65,24 %

63,70 %

60,06 %

50,28 %

##### Osakkuusyhteisöt

Siikalatvan Keskuspuhdistamo Oy

21,00 %

##### Kuntayhtymät

Pohjois-Pohjanmaan sairaanhoitopiiri

0,56 %

Jokilaaksojen koulutuskuntayhtymä

1,11 %

Pohjois-Pohjanmaan liitto

0,49 %

Konserniyhteisöön kuuluvat tytäryhtiöt ja osakkuusyhtiöt noudattavat toiminnassaan Pyhännän kunnan konserniohjetta. Konserniohje on hyväksytty kunnanvaltuustossa 16.9.2019 § 40. Kuntayhtymissä konserniohjetta noudatetaan soveltuvin osin.

Kuntalain 14 §:n mukaan valtuusto päättää kunnan ja kuntakonsernin toiminnan ja talouden keskeisistä tavoitteista sekä konserniohjauksen periaatteista. Valtuusto voi asettaa tavoitteita konsernijohtolle koskien tytäryhteisöjen toiminnan ohjausta ja valvontaa.

#### Kiinteistö Oy Pyhännän teollisuushallit

Kiinteistö Oy Pyhännän teollisuushallit on Pyhännän kuntakonserniin kuuluva tytäryhteisö, joka on perustettu 31.12.2014 ja rekisteröity kaupparekisteriin. 29.1.2015. Pyhännän kunnan omistusosuus yhtiöstä on 100 %.

Yhtiön toimialana on omistamiensa teollisuus- ja liiketoimitilojen edelleen vuokraaminen ja myyminen.

#### Toiminnalliset tavoitteet

- Konserniohjeen mukainen raportointi ja tiedotus
- Teollisuus- ja liiketoimiloihin tehdään tarvittavat korjaus- ja ylläpitotyöt
- Kaikki liikekeskuksessa olevat liiketilat ovat vuokrattuina yrittäjille.
- Kiinteistö Oy Pyhännän teollisuushalleille laaditaan vuosikohtainen toimintasuunnitelma.

**Taloudelliset tavoitteet**

- Vuokratulot kattavat tilojen rahoitus- ja ylläpitokustannukset

**Kiinteistö Oy Ukonojankartano**

Kiinteistö Oy Ukonojankartano on Pyhännän kunnan 100 % omistama tytäryhteisö. Kiinteistö Oy Ukonojankartanon hallinnassa on yhteensä 107 vuokrahuoneistoa 16 eri kiinteistössä.

**Toiminnalliset tavoitteet**

- Konserniohjeen mukainen raportointi ja tiedotus
- Kunnossapito- ja korjaussuunnitelman vuosittainen päivittäminen
- Vuokra-asuntojen määrä vastaa kysyntää.

**Taloudelliset tavoitteet**

- Yhtiön tulorahoitus kattaa ylläpitokustannukset
- Tilikauden tulos on ylijäämäinen
- Vuokrat kilpailukykyisiä naapurikuntiin verrattuna.

**As Oy Pyhännän Kirkkotie**

Kunnan omistusosuus yhtiöstä on 65,24 %. Kunta omistaa As Oy Pyhännän Kirkkotiestä viisi huoneistoa.

**Toiminnalliset tavoitteet**

- Konserniohjeen mukainen raportointi ja tiedotus
- Kunnossapito- ja korjaussuunnitelman noudattaminen
- Huoneistoja myydään mahdollisuuksien mukaan.

**Taloudelliset tavoitteet**

- Yhtiön tulorahoitus kattaa ylläpitokustannukset
- Tilikauden tulos on ylijäämäinen.

**Pyhännän Malmitori Oy**

Yhtiön toimialana on omistaa ja hallita Malmitori –nimisellä tilalla olevia rakennuksia. Pyhännän kunnan omistusosuus yhtiöstä on 60,06 %.

**Toiminnalliset tavoitteet**

- Konserniohjeen mukainen raportointi ja tiedotus.

**Taloudelliset tavoitteet**

- Yhtiön tulorahoitus kattaa ylläpitokustannukset
- Tilikauden tulos on ylijäämäinen.

**Pyhännän Vesi Oy**

Pyhännän Vesi Oy on Pyhännän kunnan 63,70 % omistama tytäryhteisö. Yhtiön tehtävänä on toimittaa kuntalaisille puhdasta vettä.

**Toiminnalliset tavoitteet**

- Konserniohjeen mukainen raportointi ja tiedotus
- Jatketaan valmistelutyötä jätevesilaitoksen siirtämiseksi osaksi Pyhännän Vesi Oy:tä
- Käyttöveden toimitusvarmuus ja uusien linjastojen rakentaminen tarvittaessa.

**Taloudelliset tavoitteet**

- Tilikauden tulos on ylijäämäinen.

## 100 Vaalit

### Palvelusuunnitelma

Keskusvaalilautakunta järjestää kunnassa vaalilain mukaiset vaalit.

10 Keskusvaalilautakunta	TA+muutos		TA2020	SU 2021	SU 2022
	TP 2018	2019			
Toimintatuotot	2 572	7 700			
Toimintakulut	-1 958	-10 000		-3 000	
<b>Netto</b>	<b>614</b>	<b>-2 300</b>		<b>-3 000</b>	
Poistot					
€/asukas TA2020/1570					

### Perustelut

Vuonna 2021 toimitetaan kunnallisvaalit.

## 120 Tilintarkastus

### Palvelusuunnitelma

Kunnan hallinnon ja talouden tarkastuksesta vastaavat tarkastuslautakunta ja tilintarkastaja. Hallinnon ja talouden tarkastusta koskevat valtuuston päätettävät asiat valmistelee kunnanhallituksen sijasta tarkastuslautakunta (Kuntalaki 93 ja 121 §). Tämä on poikkeus kunnanhallituksen valmisteluvelvollisuudesta. Tarkastuslautakunnan tehtävänä on järjestää hallinnon ja talouden tarkastus, valmistella tarkastusta koskevat asiat, arvioida valtuuston asettamien taloudellisten ja toiminnallisten tavoitteiden toteutumista ja valvoa kuntalain 84 §:ssä säädetyn sidonnaisuuksien ilmoittamisvelvollisuuden noudattamista ja saattaa ilmoitukset valtuustolle tiedoksi.

### Toiminnalliset tavoitteet

Tavoite	Toimintasuunnitelma 2020	Mittari
Haastattelujen ja arviointitiedon systematisointi.	Asiantuntijahaastattelut.	5 kokouksessa asiantuntijoita.
Arviointityön kehittäminen	Osallistuminen koulutuspäiville.	4 osallistujaa.

12 Tarkastuslautakunta	TA+muutos		TA2020	SU 2021	SU 2022
	TP 2018	2019			
Toimintatuotot					
Toimintakulut	-16 065	-15 000	-15 000	-15 000	-15 000
<b>Netto</b>	<b>-16 065</b>	<b>-15 000</b>	<b>-15 000</b>	<b>-15 000</b>	<b>-15 000</b>
Poistot					
€/asukas TA2020/1570			-10		

## KUNNANHALLITUS

### 130 Yleinen hallinto

#### Palvelusuunnitelma

##### Kunnanhallitus

Kunnanhallitus vastaa kunnan hallinnosta, talous- ja henkilöstöhallinnon palveluista sekä kunnanhallituksen ja valtuuston päätösten valmistelusta, täytäntöönpanosta ja laillisuuden valvonnasta.

Kunnanhallituksen tehtävänä on valtuuston asettamien tavoitteiden mukaisesti johtaa ja valvoa kunnan hallintoa sekä vastata kunnallistaloudellisten ja muiden yleisten toimintaedellytysten säilymisestä. Kunnanhallitus vastaa kunnan elinkeinotoiminnan kehittämisestä.

##### Hallinto-osasto

Hallinto-osasto hoitaa kunnanvaltuuston, kunnanhallituksen, keskusvaalilautakunnan, yhteistoimintaryhmän ja tilapäisten toimielinten suunnittelu-, valmistelu- ja täytäntöönpanotehtävät.

## Henkilöstöhallinto

Kunnan yhteistoimintaelimenä toimii yhteistoimintaryhmä. Yhteistoimintaryhmän toiminta perustuu lakiin työnantajan ja henkilöstön välisestä yhteistoiminnasta kunnissa. Yhteistoiminnan tavoitteena on antaa henkilöstölle mahdollisuus osallistua kunnan toiminnan kehittämiseen, vaikuttaa omaa työtään ja työyhteisöään koskevien päätösten valmisteluun sekä samalla edistää kunnallisen palvelutuotannon tuloksellisuutta ja henkilöstön työelämän laatua.

### Toiminnalliset tavoitteet, kunnanhallitus

Tavoite	Toimintasuunnitelma 2020	Mittari
Kuntastrategian mukainen toiminta.	Kunnan toiminnassa huomioidaan erityisesti Piiparinmäen tuulivoimapuiston rakentamiseen vaikuttavat tekijät.	Kuntastrategian mukainen toiminta ja strategiaan tarvittaessa tehtävät päivitykset.
Asukastyytyväisyyskyselyn tekeminen.	Tehdään nettipohjainen asukastyytyväisyyskysely kunnan asukkaille.	Asukastyytyväisyys.
Pyhätä 2029-selvityksen käynnistäminen.	Aloitetaan selvitystyön tekeminen päätöksenteon tueksi.	Tehdyt toimenpiteet.
Sähköisen asianhallinnan uudistaminen, TOJ-tiedonohjausjärjestelmä.	Jatketaan tiedonohjaussuunnitelmien laatimista Joki ICT Oy:n hallinnoimassa projektissa.	Projektisuunnitelman mukainen toiminta.

### Toiminnalliset tavoitteet, henkilöstöhallinto

Tavoite	Toimintasuunnitelma 2020	Mittari
Osaava ja motivoitunut henkilöstö.	Henkilöstö osallistuu työtehtäviä tukevaan koulutukseen osastokohtaisten määrärahojen puitteissa.	Toteutuneet koulutuspäivät.
Henkilöstön työkyvyn säilyminen ja ylläpito	Riittävien työterveyshuollon palvelujen järjestäminen Pyhännällä.  Työkyvyttömyyden kustannusten alentaminen.	Palvelun saatavuus.  Sairauspoissaolot alle 14 pv/työntekijä.

130 Yleinen hallinto	TA+muutos				
	TP 2018	2019	TA2020	SU 2021	SU 2022
Toimintatuotot	274 520	82 000	77 300	77 300	77 300
Toimintakulut	-576 585	-682 000	-636 900	-658 700	-658 400
<b>Netto</b>	<b>-302 065</b>	<b>-600 000</b>	<b>-559 600</b>	<b>-581 400</b>	<b>-581 100</b>
Poistot	-3 606	-2 000	-1 900		
€/asukas TA2020/1570			-3 596		

## 140 Sosiaali- ja terveystoimet

### Palvelusuunnitelma

Pyhännän kunnan sosiaali- ja terveystoimet tuottaa Sosiaali- ja terveystoimi Helmi. Sosiaali- ja terveystoimi Helmi tuottaa Pyhännän kunnalle sosiaali- ja perusterveydenhuollon palvelut ja ympäristöterveydenhuollon palvelut. Erikoissairaanhoidon palvelut tuottaa Pohjois-Pohjanmaan sairaanhoitopiiri.

### Toiminnalliset tavoitteet

Tavoite	Toimintasuunnitelma 2020	Mittari
Sosiaali- ja terveydenhuollon palvelujen tuottaminen yhteistoimintasuorituksen mukaisesti.	Palvelut tuotetaan taloudellisesti, uusia toimintatapoja hyödyntäen ja lainsäädännön asettamien vaatimusten mukaisesti.	Palvelujen saatavuus ja toteutunut kustannustaso

<b>140 Sosiaali- ja terveystoimen palvelut</b>	<b>TP 2018</b>	<b>TA+muutos</b>		<b>TA2020</b>	<b>SU 2021</b>	<b>SU 2022</b>
		<b>2019</b>				
Toimintatuotot						
Toimintakulut		-5 810 000		-5 916 000	-5 916 000	-5 916 000
<b>Netto</b>		<b>-5 810 000</b>		<b>-5 916 000</b>	<b>-5 916 000</b>	<b>-5 916 000</b>
Poistot						
€/asukas TA2020/1570				-3768		

## 150 Muut palvelut

### Palvelusuunnitelma

Muihin palveluihin kuuluvat tukityöllistäminen, nuorten työllistäminen ja asiointiliikenne. Tukityöllistämistä järjestetään pitkäaikaistyöttömien ja syrjäytymisuhan alla olevien työllistämiseksi. Nuoria, koululaisia ja opiskelijoita työllistetään työelämään tutustuttamiseksi.

Asiointiliikennettä järjestetään yleisen linja-autoliikenteen puuttuessa sivukyliltä kunnan keskustaan.

### Toiminnalliset tavoitteet

<b>Tavoite</b>	<b>Toimintasuunnitelma 2020</b>	<b>Mittari</b>
Työllisyyden edistäminen.	Palkkatukijaksojen tarjoaminen työmarkkinatukikelpoisille työnhakijoille.	Toteutuneet palkkatukijaksot.
	Kahden viikon kesätyöjaksojen tarjoaminen nuorille.	Toteutuneet kesätyöjaksot.
Asiointiliikenteen järjestäminen	Asiointiliikennettä järjestetään tarvittaessa.	Asiointiliikenteen saatavuus.

<b>150 Muut palvelut</b>	<b>TP 2018</b>	<b>TA+muutos</b>		<b>TA2020</b>	<b>SU 2021</b>	<b>SU 2022</b>
		<b>2019</b>				
Toimintatuotot	50 932	47 000		40 900	40 900	40 900
Toimintakulut	-97 583	-130 000		-167 900	-167 900	-167 900
<b>Netto</b>	<b>-46 651</b>	<b>-83 000</b>		<b>-127 000</b>	<b>-127 000</b>	<b>-127 000</b>
Poistot						
€/asukas TA2020/1570				-81		

## 160 Elinkeinoelämän edistäminen

### Palvelusuunnitelma

Kunnan teollisuushalliyhtiö edistää kunnassa toimivien teollisuus- ja palveluyritysten toimintamahdollisuuksia. Maatalousyritysten toiminta edellytyksiä kehitetään eri toimenpitein. Yrityskulttuuria ja yrittäjyyttä korostavaa asenneilmas- toa edistetään koulutuksella, kunnan ja yrittäjien välisellä yhteistyöllä, mediamainonnalla ja yritysten toimintaedellytyk- sistä huolehtimalla.

### Toiminnalliset tavoitteet

Tavoite	Toimintasuunnitelma 2020	Mittari
Yritystoiminnan edistäminen.	Yhteistyössä yritysten ja muiden toimijoiden kanssa selvitetään yritystoiminnan kehittämisen vaihtoehtoja.	Tehdyt selvitykset ja suunnitelmat.
	Leiviskänkankaan teollisuusalueen markkinoinnin tehostaminen.	Uudet yritykset.
	Liikekeskuksen toiminnan kehittäminen.	Palvelun tarjonnan monipuolistaminen.
Hanketoimintaan osallistuminen.	Osallistutaan maksuosuudella kuntaan kohdistuviin hankkeisiin.	Toteutuneet hankkeet.
Uudet työpaikat.	Osallistutaan projekteihin, joilla edistetään uusien työpaikkojen syntymistä kuntaan.	Työllisyysaste.

160 Elinkeinoelämän edistäminen	TA+muutos		TA2020	SU 2021	SU 2022
	TP 2018	2019			
Toimintatuotot					
Toimintakulut	-43 155	-59 600	-69 000	-69 000	-69 000
<b>Netto</b>	<b>-43 155</b>	<b>-59 600</b>	<b>-69 000</b>	<b>-69 000</b>	<b>-69 000</b>
Poistot					
€/asukas TA2020/1570			-44		

### 200 Maaseudun kehittäminen

#### Palvelusuunnitelma

Maaseutuhallinnon yhteistoiminta-alueen tehtävänä on huolehtia maaseutuelinkeinoviranomaistehtävistä säädettyjen lakien, asetusten ja määräysten mukaisesti Haapaveden kaupungissa sekä Pyhännän, Siikalatvan ja Vaalan kunnissa.

Maaseutuhallinnon yhteistoiminta-alue vastaa omalta osaltaan maaseudun ja maaseutuelinkeinojen kehittämisestä toiminta-alueellaan. Yhteistoiminta-alueen palveluksessa oleva maaseutuasiamies käy keskimäärin yhden päivän viikossa Pyhännällä, jolloin palvelu tuotetaan lähipalveluna sopimuksen mukaisesti.

### Toiminnalliset tavoitteet

Tavoite	Toimintasuunnitelma 2020	Mittari
Tarjotaan riittävät maaseutuhallinnon palvelut Pyhännällä.	Yhteistoimintasopimuksen mukainen toiminta.	Palvelujen saatavuus.
Maksetaan viljelijätuet kahden viikon sisällä maksuluvan avautumisesta.	Hakemukset käsitellään siten, että kukin tukimuoto voidaan hyväksyä maksuun kahden viikon sisällä maksuluvan avautumisesta.	Toteutuneet tukien maksuajat.

200 Maaseudun kehittäminen	TA+muutos		TA2020	SU 2021	SU 2022
	TP 2018	2019			
Toimintatuotot					
Toimintakulut	-19 422	-29 000	-22 000	-22 000	-22 000
<b>Netto</b>	<b>-19 422</b>	<b>-29 000</b>	<b>-22 000</b>	<b>-22 000</b>	<b>-22 000</b>
Poistot					
€/asukas TA2020/1570			-14		



13 Kunnanhallitus yhteensä	TA+muutos		TA2020	SU 2021	SU 2022
	TP 2018	2019			
Toimintatuotot	325 452	129 000	118 200	118 200	118 200
Toimintakulut	-736 745	-6 710 600	-6 811 800	-6 833 600	-6 833 300
<b>Netto</b>	<b>-411 293</b>	<b>-6 581 600</b>	<b>-6 693 600</b>	<b>-6 715 400</b>	<b>-6 715 100</b>
Poistot	-3 606	-2 000	-1 900		
€/asukas TA2020/1570			-4 263		

## SIVISTYSLAUTAKUNTA

### 400 Hallinto ja sivistystoimisto

#### Palvelusuunnitelma

Päivähoito-, varhaiskasvatus-, opetus-, kulttuuri-, ja vapaa-ajanpalveluiden hallinnointi.

#### Toiminnalliset tavoitteet

Tavoite	Toimintasuunnitelma 2020	Mittari
Sivistysosaston palveluiden kustannustehokas ja laadukas tuottaminen.	Tuotetaan sivistysosaston sisäiset palvelut ajallaan, tiedotetaan riittävästi.	Työtyytyväisyyskysely.

400 Hallinto ja koulutoimisto	TA+muutos		TA2020	SU 2021	SU 2022
	TP 2018	2019			
Toimintatuotot	28 163	28 600			
Toimintakulut	-68 133	-75 800	-53 400	-53 000	-53 000
<b>Netto</b>	<b>-39 970</b>	<b>-47 200</b>	<b>-53 400</b>	<b>-53 000</b>	<b>-53 000</b>
Poistot					
€/asukas TA2020/1570			-34		

#### Perustelut

Toisella asteella käytettävien psykologi- ja kuraattoripalvelujen käytön kustannuksista vastaa opiskelijan kotikunta. Määräraha varataan hallinto ja sivistystoimiston alle.

### 405 Keskuskeittiö

#### Palvelusuunnitelma

Keskuskeittiö tuottaa kunnan ateriapalvelut keskitetysti koululla ja osin Nestorin keittiössä. Lähtökohtana on laadukas, maistuva ja monipuolinen ruoka.

#### Toiminnalliset tavoitteet

Tavoite	Toimintasuunnitelma 2020	Mittari
Monipuolinen ruoka.	Keskuskeittiö tuottaa nykyisten ravintosuositusten mukaista monipuolista ja maistuvaa ruokaa asiakkailleen.	Asiakaspalaute, asiakastytytyväisyyskysely.
Osaava henkilökunta.	Keskuskeittiölle rekrytoidaan muodollisesti kelpoisia alan ammattilaisia. Keskuskeittiön henkilökuntaa koulutetaan tarpeen mukaan.	Kelpoisuus, koulutuspäivät.
Kustannustietoisuus ja paikallisuus.	Keskuskeittiöllä seurataan eri raaka-aineiden hinnankehitystä ja pyritään mahdollisuuksien mukaan käyttämään lähellä tuotettuja raaka-aineita.	Ateriakustannus.

405 Keskuskeittiö	TA+muutos		TA2020	SU 2021	SU 2022
	TP 2018	2019			
Toimintatuotot	366 992	407 100	423 000	423 000	423 000
Toimintakulut	-366 993	-402 700	-425 400	-423 000	-423 000
<b>Netto</b>	<b>-1</b>	<b>4 400</b>	<b>-2 400</b>		
Poistot		-4 400	-6 500	-6 500	-6 500
€/asukas TA2020/1570			-2		

#### Perustelut

Osa keskuskeittiön ja Nestorin keittiön koneista ikääntyneitä, voi tulla yllättäviä uusimistarpeita.

### 410 Perusopetus

#### Palvelusuunnitelma

Perusopetuksen kasvatus- ja opetustyön tavoitteena on ympäristön tukemana tarjota oppilaalle elämässä tarvittavat monipuoliset perustiedot ja -taidot, jotta hänestä kehittyisi tasapainoinen, toimintakykyinen, vastuullinen sekä elämää arvostava ja kunnioittava ihminen.

#### Perustelut

Taloudellisena ja toiminnallisena haasteena muutaman vuoden kuluttua koulun aloittavat pienet ikäluokat, mikäli lapsiperheiden kuntaan muuttoa ei tapahdu.

#### Toiminnalliset tavoitteet

Tavoite	Toimintasuunnitelma 2020	Mittari
Pätevä henkilökunta.	Avoimiin virkoihin ja toimiin pyritään saamaan muodollisesti kelpoiset työntekijät/viranhaltijat.	Muodollisesti kelpoiset/muodollista kelpoisuutta vailla olevat työntekijät.
Toisen asteen koulutuspaikka Pyhännän perusopetuksen päättävälle.	Oppilaanohjaaja ja etsivät nuorisotyöntekijät yhteistyössä varmistavat kaikille perusopetuksen päättävälle oppilaille sopivan jatkokoulutuspaikan löytymisen.	Toisen asteen koulutuspaikan vastaanottaneet.
Alakoulun pihan ulko-ovien uusiminen.	Uusitaan huonokuntoiset ulko-ovet.	Tehdyt hankinnat.
Koulukiinteistön vuosikunnostusten lisääminen.	Jatketaan koulun pintaremontteja.	Tehdyt toimenpiteet.
Oppilaiden opiskelumotivaation kasvu.	Aktivoidaan oppilaskuntaa koulun kehittämiseen.	Tehdyt aloitteet.

410 Perusopetus	TP 2018	TA+muutos 2019	TA2020	SU 2021	SU 2022
Toimintatuotot	203 062	186 800	225 800	207 800	207 800
Toimintakulut	-2 166 954	-2 303 500	-2 400 000	-2 406 700	-2 407 900
<b>Netto</b>	<b>-1 963 892</b>	<b>-2 116 700</b>	<b>-2 174 200</b>	<b>-2 198 900</b>	<b>-2 200 100</b>
Poistot	-110 691	-116 200	-131 900	-144 400	-144 400
€/asukas TA2020/1570			-1385		
€/oppilasTA2020/245			-8875		

## Perustelut

Taloudellisena ja toiminnallisena haasteena muutaman vuoden kuluttua koulun aloittavat pienet ikäluokat, mikäli lapsiperheiden kuntaan muuttoa ei tapahdu.

## 420 Esiopetus

### Palvelusuunnitelma

Toiminnan tavoitteena on tasapainoinen ja iloinen lapsi, joka saa kokea tekemisen ja onnistumisen riemua. Lapsen itsetunto vahvistuu ja hän ottaa huomioon myös toiset. Esikouluvuoden aikana vahvistetaan lapsen kouluvalmiuksia ja pyritään joustavaan perusopetukseen siirtymiseen.

### Toiminnalliset tavoitteet

Tavoite	Toimintasuunnitelma 2020	Mittari
Pätevä henkilökunta.	Avoimiin virkoihin ja toimiin pyritään saamaan muodollisesti kelpoiset työntekijät/viranhaltijat.	Muodollisesti kelpoiset/muodollista kelpoisuutta vailla olevat työntekijät.
Ryhmäkoot lähellä valtakunnallisia suosituksia.	Huolehditaan riittävästä määrästä työntekijöitä.	Ryhmäkoko/työntekijä.

420 Esiopetus	TP 2018	TA+muutos 2019	TA2020	SU 2021	SU 2022
Toimintatuotot	7 219	5 300	7 500	7 500	7 500
Toimintakulut	-246 678	-234 800	-233 400	-247 500	-247 500
<b>Netto</b>	<b>-239 459</b>	<b>-229 500</b>	<b>-225 900</b>	<b>-240 000</b>	<b>-240 000</b>
Poistot	-1 791	-7 800	-7 800	-7 800	-7 800
€/asukas TA2020/1570			-144		
€/oppilas TA2020/23			-9822		

## Perustelut

Tulevana vuotena esikouluun tulee noin 20 lasta.

## 430 Varhaiskasvatus

### Palvelusuunnitelma

Kunnallista varhaiskasvatusta tarjotaan päiväkodissa ja perhepäivähoidossa. Varhaiskasvatuksen hoitopaikka järjestetään viimeistään kahden viikon kuluttua hakemuksen jättämisestä huoltajan työn tai opiskelun vuoksi hoitopaikkaa tarvitseville lapsille ja muille viimeistään neljän kuukauden kuluttua hakemuksen jättämisestä.

### Toiminnalliset tavoitteet

Tavoite	Toimintasuunnitelma 2020	Mittari
Varhaiskasvatuksen riittävä tarjonta.	Päivähoitopaikan järjestäminen lain edellytysten mukaisesti.	Täyttö- ja käyttöaste.
Laadukas varhaiskasvatus.	Varhaiskasvatuksen arviointi toimintakausittain paikallisen varhaiskasvatussuunnitelman mukaisesti.	Arvioinnin tulokset.
	Varhaiskasvatuksen erityisopettaja kerran kuukaudessa.	Toteutuneet käynnit.
Pätevä kasvatushenkilöstö.	Täydennyskoulutus.	Varhaiskasvatussuunnitelman mukaisesti 1-2pv/henkilö/toimintakausi.
	Pedatiimi kerran kuukaudessa.	

<b>430 Varhaiskasvatus</b>	<b>TP 2018</b>	<b>TA+muutos 2019</b>	<b>TA2020</b>	<b>SU 2021</b>	<b>SU 2022</b>
Toimintatuotot	79 316	67 000	60 800	60 800	60 800
Toimintakulut	-821 330	-756 800	-797 400	-771 200	-771 200
<b>Netto</b>	<b>-742 014</b>	<b>-689 800</b>	<b>-736 600</b>	<b>-710 400</b>	<b>-710 400</b>
Poistot	-2 585	-15 600	-17 900	-17 900	-17 900
€/asukas TA2020/1570			-469		
€/läsnäolopäivä TA2020/17772			-41		

#### Perustelut

Varhaiskasvatussuunnitelma ohjaa varhaiskasvatuksen järjestämistä, toteuttamista ja kehittämistä sekä edistää laadukkaan ja yhdenvertaisen varhaiskasvatuksen toteutumista.

#### 460 Vapaa-aikatoimi

##### Palvelusuunnitelma

Vapaa-aikatoimen tehtävänä on tarjota kuntalaisille hyvinvointia tukevia ja lisääviä vapaa-ajan palveluita.

##### Toiminnalliset tavoitteet

<b>Tavoite</b>	<b>Toimintasuunnitelma 2020</b>	<b>Mittari</b>
Monipuoliset tapahtumat.	Järjestetään tapahtumia yhteistyössä eri toimijoiden kanssa kaikille ikäryhmille.	Tehdyt toimenpiteet.
Ohjattujen harrastusmahdollisuuksien monipuolisuus.	Mahdollistetaan monipuolinen ohjattu toiminnan saatavuus riittäväillä henkilöstöresursseilla.	Tehdyt toimenpiteet.

<b>460 Vapaa-aikatoimi</b>	<b>TP 2018</b>	<b>TA+muutos 2019</b>	<b>TA2020</b>	<b>SU 2021</b>	<b>SU 2022</b>
Toimintatuotot	12 467	6 600	8 100	8 100	8 100
Toimintakulut	-172 563	-212 000	-230 200	-230 400	-230 200
<b>Netto</b>	<b>-160 096</b>	<b>-205 400</b>	<b>-222 100</b>	<b>-222 300</b>	<b>-222 100</b>
Poistot	-25 828	-32 500	-64 300	-64 300	-64 300
€/asukas TA2020/1570			-141		

#### Perustelut

Vapaa-aikatoimi tuottaa ja kehittää eri tahojen kanssa kuntalaisille monipuolisia vapaa-ajan palveluita.

#### 490 Kulttuuritoimi

##### Palvelusuunnitelma

Pyhännän kunnan kulttuuritoimen tarkoituksena on laadukkaiden kulttuuritapahtumien järjestäminen kuntalaisille sekä kuntalaisten virkistyksen, hyvinvoinnin ja sivistyksen lisääminen.

### Toiminnalliset tavoitteet

Tavoite	Toimintasuunnitelma 2020	Mittari
Kulttuurisen hyvinvoinnin lisääminen.	Tarjotaan monipuolisia kulttuuripalveluja ja pyritään kuulemaan tarjonnassa ehdotuksia tapahtumista/esiintyjistä.	Tilaisuuksien määrä.
Kotiseutuarkiston perustaminen.	Kotiseutuarkisto aloittaa toiminnan kirjaston tiloissa.	Toimintasuunnitelman laatiminen.
Pyritään säilyttämään lukemisharrastus.	Lainaus pysyy nykyisellä tasolla.	Lainojen määrä.
Huolehditaan kirjaston aukioloaikojen riittävydestä.	Kirjaston aukioloajat ovat asiakasystävälliset.	Fyysiset käynnit/asukas.
Kehitetään kirjastoa monipuolisemmaksi.	Kirjasto järjestää asiakkailleen monipuolisia toimintaansa kuuluvia tapahtumia.	Tapahtumamäärä.
Kirjasto ja lukemisharrastus tutuksi.	Kirjasto tukee lasten- ja nuorten lukuharrastusta järjestämällä kirjastonkäytön opetusta, kirjavinkkausta, satutunteja ja kirjailijavierailuja.	Lasten- ja nuortenkirjallisuuden lainauksen osuus kokonaiskirjalainauksesta. Tapahtumamäärä.

490 Kulttuuritoimi	TA+muutos		TA2020	SU 2021	SU 2022
	TP 2018	2019			
Toimintatuotot	3 535	11 300	5 100	3 100	3 100
Toimintakulut	-282 735	-267 100	-274 900	-272 700	-272 700
<b>Netto</b>	<b>-279 200</b>	<b>-255 800</b>	<b>-269 800</b>	<b>-269 600</b>	<b>-269 600</b>
Poistot	-18 599	-11 500	-13 300	-13 300	-13 300
€/asukas TA2020/1570			-172		

### Perustelut

Kulttuuritoimi pyrkii vastaamaan kuntalaisten tarpeisiin ja toiveisiin sekä tavoittamaan eri-ikäiset kuntalaiset monipuolisella kulttuuritarjonnalla.  
Museolla tehdään korjauksia.

40 Sivistyslautakunta yhteensä	TA+muutos		TA2020	SU 2021	SU 2022
	TP 2018	2019			
Toimintatuotot	700 754	712 700	730 300	710 300	710 300
Toimintakulut	-4 125 386	-4 252 700	-4 414 700	-4 404 500	-4 405 500
<b>Netto</b>	<b>-3 424 632</b>	<b>-3 540 000</b>	<b>-3 684 400</b>	<b>-3 694 200</b>	<b>-3 695 200</b>
Poistot	-159 494	-188 000	-241 700	-254 200	-254 200
€/asukas TA2020/1570			-2347		

## TEKNINEN LAUTAKUNTA

### 500 Hallinto ja tekninen toimisto

#### Palvelusuunnitelma

Tehtäviin kuuluu teknisen lautakunnan hallinnolliset tehtävät.

#### Toiminnalliset tavoitteet

Tavoite	Toimintasuunnitelma 2020	Mittari
Laadukkaat teknisen toimiston palvelut.	Palvelut tuotetaan joustavasti ja virheettömästi.	Saatu palaute.

500 Hallinto ja tekninen toimisto	TA+muutos		TA2020	SU 2021	SU 2022
	TP 2018	2019			
Toimintatuotot					
Toimintakulut	-56 597	-50 000	-53 800	-53 800	-53 800
<b>Netto</b>	<b>-56 597</b>	<b>-50 000</b>	<b>-53 800</b>	<b>-53 800</b>	<b>-53 800</b>
Poistot					
€/asukas TA2020/1570			-34		

### 510 Yhdyskuntasuunnittelu

#### Palvelusuunnitelma

Tehtävänä kaavoitus, tekninen suunnittelu ja rakennuttaminen, maanmittaus ja muu kiinteistötoimi.

#### Toiminnalliset tavoitteet

Tavoite	Toimintasuunnitelma 2020	Mittari
Houkutteleva tonttitarjonta.	Keskustaajaman yleiskaavoitus, kaavamuuotokset.	Kuntalaisten ja rakentajien palaute.
Uudet investoinnit.	Varaudutaan esiselvityksiin.	Tehdyt selvitykset.

510 Yhdyskuntasuunnittelu	TA+muutos		TA2020	SU 2021	SU 2022
	TP 2018	2019			
Toimintatuotot	3 544				
Toimintakulut	-10 745	-4 300	-2 800	-2 800	-2 800
<b>Netto</b>	<b>-7 201</b>	<b>-4 300</b>	<b>-2 800</b>	<b>-2 800</b>	<b>-2 800</b>
Poistot	-35 302	-38 400	-38 400	-38 400	
€/asukas TA2020/1570			-2		

### 530 Rakennusten ja kiinteistöjen hoito

#### Palvelusuunnitelma

Tehtäviin kuuluu kunnan julkisten kiinteistöjen kiinteistönhoidosta vastaaminen sekä kunnan suorassa omistuksessa olevien asuntojen sekä teollisuus- ja liiketilojen kiinteistönhoidosta vastaaminen.

#### Toiminnalliset tavoitteet

Tavoite	Toimintasuunnitelma 2020	Mittari
Kunnossapidosta huolehtiminen.	Tehdään tarvittavat vuosikorjaustyöt ja varaudutaan muutostöihin.	Kiinteistön seurantaohjelma.
Taloudellisuus.	Hankintojen kilpailuttaminen.	Kustannussäästö.
Tarpeettomista kiinteistöistä luopuminen.	Myydään ja puretaan tarpeettomia kiinteistöjä.	Tehdyt toimenpiteet.

<b>530 Rakennusten ja kiinteistöjen hoito</b>	<b>TA+muutos</b>		<b>TA2020</b>	<b>SU 2021</b>	<b>SU 2022</b>
	<b>TP 2018</b>	<b>2019</b>			
Toimintatuotot	628 806	847 600	729 400	729 400	729 400
Toimintakulut	-304 416	-452 200	-447 600	-447 600	-447 600
<b>Netto</b>	<b>324 390</b>	<b>395 400</b>	<b>281 800</b>	<b>281 800</b>	<b>281 800</b>
Poistot	-27 347	-77 500	-76 800	-76 800	-76 800
€/asukas TA2020/1570			179		

## 540 Maa- ja metsätilat, ympäristöhuolto

### Palvelusuunnitelma

Tehtäviin kuuluu kunnan maa- ja vesialueiden vuokraukset sekä maa- ja metsätilojen hoito.

### Toiminnalliset tavoitteet

<b>Tavoite</b>	<b>Toimintasuunnitelma 2020</b>	<b>Mittari</b>
Metsien hoito.	Metsää myydään ja hoidetaan metsänhoitosuunnitelman mukaisesti.	Metsänhoitosuunnitelman toteutuminen.
Vesistöjen tilan seuranta.	Osallistutaan Siikajoen yhteistarkkailuun.	Tuloksien seuranta.
Tilojen myynti.	Myydään tontteja.	Toteutuneet tonttikaupat.

<b>540 Maa- ja metsätilat, ympäristöhuolto</b>	<b>TA+muutos</b>		<b>TA2020</b>	<b>SU 2021</b>	<b>SU 2022</b>
	<b>TP 2018</b>	<b>2019</b>			
Toimintatuotot	145 339	76 000	38 500	38 500	38 500
Toimintakulut	-30 479	-19 200	-18 600	-18 600	-18 600
<b>Netto</b>	<b>114 860</b>	<b>56 800</b>	<b>19 900</b>	<b>19 900</b>	<b>19 900</b>
Poistot					
€/asukas TA2020/1570			-12		

### Perustelut

Suunnitelmallisella metsähoidolla parannetaan kunnan metsien tilaa ja niistä saatavaa taloudellista hyötyä.

## 550 Jätehuolto

### Palvelusuunnitelma

Jätehuoltopalvelut ostetaan Vestia Oy:ltä.

Jätevesilaitos toimii teknisen lautakunnan alaisuudessa ja se on kirjanpidollisesti eriytetty taseyksikkö. Jäteveden puhdistustoiminta hoidetaan yhteistyössä Siikalatvan keskuspuhdistamon kanssa. Sisäisestä viemäriverkostosta huolehtiminen kuuluu kunnan tehtäviin.

### Toiminnalliset tavoitteet

<b>Tavoite</b>	<b>Toimintasuunnitelma 2020</b>	<b>Mittari</b>
Kunnossapito.	Tehdään jätevesipumppaamoihin vuosihuollot.	Hälytysten määrä laskee nykytilanteesta.
Taloudellisuuden parantaminen.	Kustannusten karsiminen, jäteveden hinnan korotus, perusmaksun määrittäminen, hulevesimaksun määrittäminen Leiviskänkankaan hulevesijärjestelmän alueella.	Kannattavuuden parantuminen.

<b>550 Jätehuolto</b>	<b>TA+muutos</b>		<b>TA2020</b>	<b>SU 2021</b>	<b>SU 2022</b>
	<b>TP 2018</b>	<b>2019</b>			
Toimintatuotot	269 774	271 000	285 000	305 000	305 000
Toimintakulut	-345 446	-309 000	-314 000	-314 000	-314 000
Netto	-75 672	-38 000	-29 000	-9 000	-9 000
Poistot	-36 176	-27 200	-27 500	-27 500	-27 500
€/asukas TA2020/1570			-18		

#### Perustelut

Jätevedenhinta pyritään pitämään kohtuullisella tasolla.

### 555 Energiahuolto

#### Palvelusuunnitelma

Toiminnan tavoitteena on toimittaa kiinteistöille kaukolämpöä ja huolehtia kaukolämpöverkoston toiminnasta. Kaukolämpö ostetaan Latvaenergia Oy:ltä.

#### Toiminnalliset tavoitteet

	<b>Toimintasuunnitelma 2020</b>	<b>Mittari</b>
Taloudellisuuden parantaminen.	Uusien liittyjien hankkiminen.	Uusien liittyjien määrä.
Lämpöverkostosta huolehtiminen.	Lämpöverkoston kunnossapito.	Lämpöverkoston toimintavarmuus.

<b>555 Energiahuolto</b>	<b>TA+muutos</b>		<b>TA2020</b>	<b>SU 2021</b>	<b>SU 2022</b>
	<b>TP 2018</b>	<b>2019</b>			
Toimintatuotot	295 209	299 000	301 000	301 000	301 000
Toimintakulut	-292 064	-275 000	-281 300	-281 300	-281 300
<b>Netto</b>	<b>3 145</b>	<b>24 000</b>	<b>19 700</b>	<b>19 700</b>	<b>19 700</b>
Poistot	-15 437	-15 500	-15 500	-15 500	-15 500
€/asukas TA2020/1570			13		

#### Perustelut

Kaukolämmön turvaaminen asiakkaille.

### 560 Liikenneväylät, puistot ja yleiset alueet

#### Palvelusuunnitelma

Tehtävänä on huolehtia puistoista, yleisistä alueista, kaavateistä, kevyenliikenteen väylistä, uimarannoista, venevalkamista, katuvalaistuksesta, yksityisteistä sekä muista liikenneasioista.



### Toiminnalliset tavoitteet

Tavoite	Toimintasuunnitelma 2020	Mittari
Yleisten alueiden kunnossapito.	Uimarantojen-, leikkipaikkojen- ja luontopolkujen kunnossapito.	Tarkastukset ja saatu palaute.
Työllistäminen.	Työllistetään yleisten alueiden ja reitistöjen kunnossapitoon ja siistimiseen.	Työllistettyjen määrä.
Tiestön kunnossapito.	Tiestöä ja yleisiä alueita kunnossapidetään hoitosopimuksen mukaisesti.  Avustetaan 300 m ja sitä pitempiä yksityisteitä talviaurauksessa ja kesäkunnossapidossa.  Uusitaan neljä opastaulua valtateiden varsille.	Kuntalaisten palaute.  Tehdyt toimenpiteet.
Viihtyisyyden ylläpito.	Kesäkukat keskustajamaan.	Saatu palaute.

560 Liikenneväylät, puistot ja yleiset alueet	TA+muutos		TA2020	SU 2021	SU 2022
	TP 2018	2019			
Toimintatuotot					
Toimintakulut	-92 189	-104 000	-108 100	-108 100	-108 100
<b>Netto</b>	<b>-92 189</b>	<b>-104 000</b>	<b>-108 100</b>	<b>-108 100</b>	<b>-108 100</b>
Poistot	-76 958	-119 400	-127 500	-127 500	-127 500
€/asukas TA2020/1570			-69		

### Perustelut

Turvallisen, virikkeellisen ja viihtyisän kuntakuvan luominen pitämällä liikenneväylät, puistot ja yleiset alueet hyvässä ja siistissä kunnossa.

### 600 Rakennusvalvonta

#### Palvelusuunnitelma

Tehtäviin kuuluu rakennus- ja maa-ainesvalvonta.

### Toiminnalliset tavoitteet

Tavoite	Toimintasuunnitelma 2020	Mittari
Laadukas rakentaminen.	Rakentajille annetaan työmaapäiväkirja ja huoltokirja. Opastetaan vanhuksia korjausavustusasioissa.	Korjausavustuskohteiden määrä.
Parannetaan yleistä maisemakuvaa.	Pidetään siisteyskatselmus keskustajamassa.	Toteutuneet katselmukset.
Tuulivoimapuiston rakentaminen.	Valvotaan tuulivoimapuiston rakentamista Piiparinmäen alueella.	Valvontasuunnitelman mukainen toiminta.

600 Rakennusvalvonta	TA+muutos		TA2020	SU 2021	SU 2022
	TP 2018	2019			
Toimintatuotot	13 636	12 000	15 000	15 000	15 000
Toimintakulut	-39 144	-46 200	-46 300	-46 300	-46 300
<b>Netto</b>	<b>-25 508</b>	<b>-34 200</b>	<b>-31 300</b>	<b>-31 300</b>	<b>-31 300</b>
Poistot					
€/asukas TA2020/1570			-20		

## Perustelut

Rakennusneuvonnalla ja ennaltaehkäisevällä suunnittelulla ja joustavilla lupaprosesseilla vaikutetaan rakentamisen ja korjaamisen laadun parantamiseen.

## 610 Palo- ja pelastustoimi

### Palvelusuunnitelma

Tehtävänä on yhteistyössä Jokilaaksojen pelastuslaitoksen kanssa turvata palo- ja pelastustoiminta Pyhännän kunnan alueella.

### Toiminnalliset tavoitteet

Tavoite	Toimintasuunnitelma 2020	Mittari
Päivälähtöjen turvaaminen.	Toimitaan Jokilaaksojen pelastuslaitoksen suunnitelman mukaisesti.	Toteutuneet päivälähdöt.
Toiminnan kehittäminen.	Osallistutaan Jokipelastuksen päätöksentekoon ja kehittämiseen.	Toteutunut kehittämistoiminta.

610 Palo- ja pelastustoimi	TA+muutos		TA2020	SU 2021	SU 2022
	TP 2018	2019			
Toimintatuotot	40 536	41 000	41 000	41 000	41 000
Toimintakulut	-214 892	-215 800	-227 200	-227 200	-227 200
<b>Netto</b>	<b>-174 356</b>	<b>-174 800</b>	<b>-186 200</b>	<b>-186 200</b>	<b>-186 200</b>
Poistot	-51 255	-11 000	-10 800	-10 800	-10 800
€/asukas TA2020/1570			-119		

### Perustelut

Päivälähdön turvaamisella varmistetaan palo- ja pelastustoiminnan palvelun toimintavarmuus Pyhännällä.

Tekninen lautakunta yhteensä	TA+muutos		TA2020	SU 2021	SU 2022
	TP 2018	2019			
Toimintatuotot	1 396 844	1 546 600	1 409 900	1 429 900	1 429 900
Toimintakulut	-1 385 972	-1 475 700	-1 499 700	-1 499 700	-1 499 700
<b>Netto</b>	<b>10 872</b>	<b>70 900</b>	<b>-89 800</b>	<b>-69 800</b>	<b>-69 800</b>
Poistot	-242 475	-289 000	-296 500	-296 500	-258 100
€/asukas TA2020/1570			-57		

Käyttötalous yhteensä	TA+muutos		TA2020	SU 2021	SU 2022
	TP 2018	2019			
Toimintatuotot	3 005 541	2 396 000	2 258 400	2 258 400	2 258 400
Toimintakulut	-12 448 414	-12 464 000	-12 741 200	-12 755 800	-12 753 500
<b>Netto</b>	<b>-9 442 873</b>	<b>-10 068 000</b>	<b>-10 482 800</b>	<b>-10 497 400</b>	<b>-10 495 100</b>
Poistot	-463 423	-479 000	-540 100	-550 700	-512 300
€/asukas TA2020/1570			-6677		

### 3 TULOSLASKELMAOSA

Tuloslaskelmaosa on kunnan kokonaistaloudellinen laskelma, jonka tehtävänä on osoittaa tulo-rahoituksen riittävyys palvelujen järjestämisestä aiheutuviin kustannuksiin.

Talousarvion tuloslaskelmaosassa osoitetaan, kuinka kunnan tulo-rahoitus riittää palvelutoiminnan menoihin, korkoihin ja muihin rahoitusmenoihin sekä taloudellisen käyttöiän mukaisiin suunnitelman mukaisiin poistoihin. Tuloslaskelmassa lasketaan yhteen talousarvion käyttötalousosan toimintatulot ja -menot.

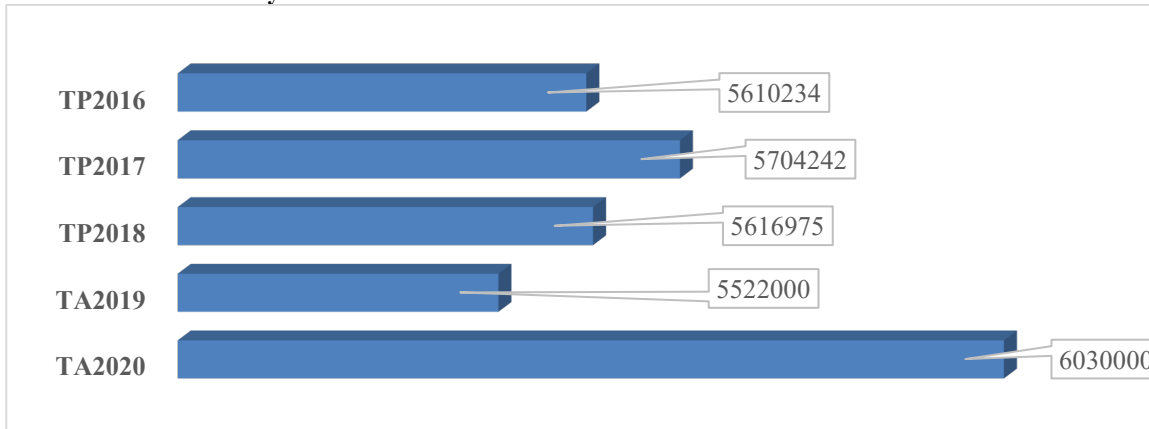
Tuloslaskelmaosan välituloksina esitetään seuraavia tietoja:

- Toimintakate osoittaa paljonko toimintamenoista jää katettavaksi verotuloilla, valtionosuuksilla ja rahoitustuloilla
- vuosikate ilmoittaa paljonko tulo-rahoituksesta jää investointien, lainanlyhennysten ja muiden pitkävaikutteisten menojen kattamiseen
- Tilikauden tulos kertoo tilikauden tulojen ja menojen erotuksen. Tuloksen jälkeen esitetään poistoeron, varaus-ten ja rahastojen muutos. Tuloslaskelma päättyy tilikauden yli- tai alijäämään.

<b>TULOSLASKELMA (Ulk.)</b>	<b>TP 2018</b>	<b>TA+muutos 2019</b>	<b>TA2020</b>	<b>SU 2021</b>	<b>SU 2022</b>
<b>TOIMINTATUOTOT</b>					
Myyntituotot	909 470	900 920	918 250	926 250	926 250
Maksutuotot	293 623	64 000	66 400	66 400	66 400
Tuet ja avustukset	119 280	78 800	62 800	54 800	54 800
Vuokratuotot	748 349	852 520	724 700	724 700	724 700
Muut toimintatuotot	155 110	55 400	11 900	11 900	11 900
<b>TOIMINTATUOTOT YHTEENSÄ</b>	<b>2 225 832</b>	<b>1 951 640</b>	<b>1 784 050</b>	<b>1 784 050</b>	<b>1 784 050</b>
<b>TOIMINTAKULUT</b>					
Palkat ja palkkiot	-3 830 179	-2 582 610	-2 691 620	-2 629 620	-2 627 420
Henkilösivukulut					
Eläkekulut	-848 832	-625 160	-607 200	-645 300	-645 100
Muut henkilösivukulut	-116 334	-79 790	-106 500	-103 400	-103 400
Palvelujen ostot	-5 281 841	-7 368 620	-7 471 560	-7 522 120	-7 521 420
Aineet, tarvikkeet ja tavarat	-898 428	-836 000	-856 700	-852 500	-852 200
Avustukset	-362 100	-218 850	-217 900	-217 900	-217 900
Vuokratulut	-273 518	-251 820	-255 690	-255 790	-255 790
Muut toimintakulut	-48 053	-56 790	-14 000	-14 400	-14 300
<b>TOIMINTAKULUT YHTEENSÄ</b>	<b>-11 659 285</b>	<b>-12 019 640</b>	<b>-12 221 170</b>	<b>-12 241 030</b>	<b>-12 237 530</b>
<b>TOIMINTAKATE</b>	<b>-9 433 453</b>	<b>-10 068 000</b>	<b>-10 437 120</b>	<b>-10 456 980</b>	<b>-10 453 480</b>
Verotulot	4 664 779	5 010 000	4 925 000	4 925 000	4 925 000
Valtionosuudet	5 616 975	5 522 000	6 030 000	6 030 000	6 030 000
<b>RAHOITUSTUOTOT JA -KULUT</b>					
Korkotuotot	8 307	8 500	8 900	8 900	8 900
Muut rahoitustuotot	14 924	12 080	13 880	13 880	13 880
Korkokulut	-15 405	-20 000	-14 500	-16 500	-17 500
Muut rahoituskulut	-181	-580	-500	-500	-500
<b>VUOSIKATE</b>	<b>855 946</b>	<b>464 000</b>	<b>525 660</b>	<b>503 800</b>	<b>506 300</b>
Suunnitelman mukaiset poistot	-463 423	-479 000	-540 100	-550 700	-512 300
<b>TILIKAUDEN TULOS</b>	<b>392 523</b>	<b>-15 000</b>	<b>-14 440</b>	<b>-46 900</b>	<b>-6 000</b>
Poistoeron lis(-)/väh(+)	71 927	-428 000	88 200	88 200	88 200
Varausten lis(-)/väh(+)	-200 000	500 000			
<b>TILIKAUDEN YLIJÄÄMÄ (ALI- JÄÄMÄ)</b>	<b>264 450</b>	<b>57 000</b>	<b>73 760</b>	<b>41 300</b>	<b>82 200</b>

<b>TUOSLASKELMAOSA</b>	<b>TP 2018</b>	<b>TA+muutos 2019</b>	<b>TA2020</b>	<b>SU 2021</b>	<b>SU 2022</b>
<b>TOIMINTATUOTOT</b>					
Myyntituotot	1 608 120	1 273 000	1 300 700	1 308 700	1 308 700
Maksutuotot	293 623	64 000	66 400	66 400	66 400
Tuet ja avustukset	119 280	78 800	62 800	54 800	54 800
Vuokratuotot	804 049	924 800	796 400	796 400	796 400
Muut toimintatuotot	180 469	55 400	32 100	32 100	32 100
<b>TOIMINTATUOTOT YHTEENSÄ</b>	<b>3 005 541</b>	<b>2 396 000</b>	<b>2 258 400</b>	<b>2 258 400</b>	<b>2 258 400</b>
<b>TOIMINTAKULUT</b>					
Palkat ja palkkiot	-3 855 538	-2 582 610	-2 707 800	-2 650 200	-2 648 000
Eläkekulut	-848 832	-625 160	-607 200	-645 300	-645 100
Muut henkilösivukulut	-116 334	-79 790	-106 500	-103 400	-103 400
Palvelujen ostot	-5 891 909	-7 661 700	-7 822 300	-7 863 200	-7 863 700
Aineet, tarvikkeet ja tavarat	-987 011	-915 000	-936 700	-932 500	-932 200
Avustukset	-362 100	-218 850	-217 900	-217 900	-217 900
Vuokratulot	-329 218	-324 100	-328 800	-328 900	-328 900
Muut toimintakulut	-48 053	-56 790	-14 000	-14 400	-14 300
<b>TOIMINTAKULUT YHTEENSÄ</b>	<b>-12 438 995</b>	<b>-12 464 000</b>	<b>-12 741 200</b>	<b>-12 755 800</b>	<b>-12 753 500</b>
<b>TOIMINTAKATE</b>					
	<b>-9 433 454</b>	<b>-10 068 000</b>	<b>-10 482 800</b>	<b>-10 497 400</b>	<b>-10 495 100</b>
Verotulot	4 664 779	5 010 000	4 925 000	4 925 000	4 925 000
Valtionosuudet	5 616 975	5 522 000	6 030 000	6 030 000	6 030 000
<b>RAHOITUSTUOTOT JA -KULUT</b>					
Korkotuotot	8 307	8 500	8 900	8 900	8 900
Muut rahoitustuotot	24 343	21 500	23 300	23 300	23 300
Korkokulut	-15 405	-20 000	-14 500	-16 500	-17 500
Muut rahoituskulut	-9 600	-10 000	-500	-500	-500
<b>VUOSIKATE</b>	<b>855 945</b>	<b>464 000</b>	<b>489 400</b>	<b>472 800</b>	<b>474 100</b>
Suunnitelman mukaiset poistot	-463 423	-479 000	-540 100	-550 700	-512 300
<b>TILIKAUDEN TULOS</b>	<b>392 522</b>	<b>-15 000</b>	<b>-50 700</b>	<b>-77 900</b>	<b>-38 200</b>
Poistoeron lis(-)/väh(+)	71 927	-428 000	88 200	88 200	88 200
Varausten lis(-)/väh(+)	-200 000	500 000			
<b>TILIKAUDEN YLIJÄÄMÄ (ALI- JÄÄMÄ)</b>	<b>264 449</b>	<b>57 000</b>	<b>37 500</b>	<b>10 700</b>	<b>50 000</b>
<b>Tavoitteet ja tunnusluvut</b>					
Toimintatuotot/Toimintakulut %		19,2	17,7		
Vuosikate/Poistot %		96,7	90,6		
Vuosikate, euroa/asukas		292,7	311,7		
Asukasmäärä		1585	1570		

### Valtionosuuksien kehitys 2020-2016



### 3.1 Tuloslaskelmaosan tavoitteet ja tunnusluvut

Tuloslaskelmaosan yhteydessä esitetään tulo-rahoituksen riittävyyttä koskevat tavoitteet ja niiden saavuttamista mittaavat tunnusluvut. Maksurahoituksen osuutta toimintamenoista kuvataan tunnusluvulla, joka lasketaan kaavasta:

#### Toimintatuotot prosenttia toimintakuluista

=  $100 * \text{Toimintatuotot} / (\text{Toimintakulut} - \text{Valmistus omaan käyttöön})$

Kunnan toimintojen organisointi, kuten toimintojen yhtiöittäminen, ja kuntien välinen yhteistoiminta vaikuttavat tunnusluvun arvoon ja selittävät kuntakohtaisia eroja.

#### Vuosikate prosenttia poistoista

=  $100 * \text{Vuosikate} / \text{Poistot ja arvonalentumiset}$

Kuvaa investointien ja vuosikatteen suhdetta. Vuosikatteen tulisi kattaa poistot. Kun tunnusluvun arvo on 100 prosenttia tai sitä suurempi, voidaan kunnan tulo-rahoituksen katsoa olevan riittävä tai ylijäämäinen.

#### Vuosikate euroa/asukas

Vuosikate asukasta kohden on yleisesti käytetty tunnusluku tulo-rahoituksen riittävyyden arvioinnissa. Asukasmääränä tunnusluvussa käytetään arvioitua asukaslukua suunnitteluvuoden lopussa.

## 4 INVESTOINTIOSA

Investointiosassa esitetään investointeja koskevat tavoitteet, hankkeiden kustannusarviot ja niiden jaksottuminen investointimenoina suunnitteluvuosille sekä investointeihin saatavat rahoitusosuudet ja muut tulot. Investointiosassa valtuusto hyväksyy kustannusarviot, määrärahat ja tuloarviot hankkeille ja hankeryhmille.

Investointiosan sitovuustasot valtuustoon nähden;

- irtain omaisuus, toimielimittäin
- muut investoinnit hankkeittain

### Hallinto-osasto

#### 400 ATK-ohjelmisto

	<b>Kustannusarvio</b>	<b>TA 2020</b>	<b>SU 2021</b>	<b>SU 2022</b>
Menot	-20 000	-10 000		
Avustukset				
Myynti				
NETTO	-20 000	-10 000		

TOJ-toiminnanohjausjärjestelmä ja Dynasty 10.

#### 424 Hallinto-osaston kiinteä omaisuus

	<b>Kustannusarvio</b>	<b>TA 2020</b>	<b>SU 2021</b>	<b>SU 2022</b>
Menot		-20 000	-20 000	-20 000
Avustukset				
Myynti		20 000	20 000	20 000
NETTO				

Varaudutaan maa-alueiden ostoon ja myyntiin.

#### 442 Hallinto-osaston osakkeet

	<b>Kustannusarvio</b>	<b>TA 2020</b>	<b>SU 2021</b>	<b>SU 2022</b>
Menot		-120 500	-120 500	-120 500
Avustukset				
Myynti				
NETTO		-120 500	-120 500	-120 500

Kiinteistöosakeyhtiö Pyhännän Teollisuushallin ja As Oy Pyhännän Kirkkotien pääomavastikkeet.

### Sivistyslautakunta

#### 520 Kotiseutuarkisto

	<b>Kustannusarvio</b>	<b>TA 2020</b>	<b>SU 2021</b>	<b>SU 2022</b>
Menot		-15 000		
Avustukset				
Myynti				
NETTO		-15 000		

Kotiseutuarkiston vaatimien tilojen rakentaminen kirjastorakennukseen.

#### 523 Museorakennuksen kunnostus

	<b>Kustannusarvio</b>	<b>TA 2020</b>	<b>SU 2021</b>	<b>SU 2022</b>
Menot		-15 000		
Avustukset				
Myynti				
NETTO		-15 000		

Museon pihapiirissä oleva tuulimylly kunnostetaan.

**Tekninen lautakunta**  
**555 Kaavoitus**

	<b>Kustannusarvio</b>	<b>TA 2020</b>	<b>SU 2021</b>	<b>SU 2022</b>
Menot	-60 000	-40 000	-20 000	
Avustukset				
Myynti				
NETTO	-60 000	-40 000	-20 000	

Keskustan yleiskaavoituksen loppuun saattaminen, Iso-Lamujärven yleiskaavan tarkistus ja Tavastkengän kyläkaava.

**600 Terveyskeskuksen saneeraus**

	<b>Kustannusarvio</b>	<b>TA 2020</b>	<b>SU 2021</b>	<b>SU 2022</b>
Menot	-150 000	-10 000		
Avustukset				
Myynti				
NETTO	-150 000	-10 000		

Terveyskeskuksen laajempi peruskorjaus. Hanke aloitetaan korjausselvityksellä.

**601 Nestorin peruskorjaus**

	<b>Kustannusarvio</b>	<b>TA 2020</b>	<b>SU 2021</b>	<b>SU 2022</b>
Menot	-150 000	-10 000		
Avustukset				
Myynti				
NETTO	-150 000	-10 000		

Nestorin laajempi peruskorjaus. Hanke aloitetaan korjausselvityksellä.

**609 Kirjavaniementien pp-korjaus**

	<b>Kustannusarvio</b>	<b>TA 2020</b>	<b>SU 2021</b>	<b>SU 2022</b>
Menot	-60 000			
Avustukset				
Myynti				
NETTO	-60 000			

Kirjavaniementien kunnostustyöt.

**612 Kaavateiden rakentaminen**

	<b>Kustannusarvio</b>	<b>TA 2020</b>	<b>SU 2021</b>	<b>SU 2022</b>
Menot	-200 000	-140 000		
Avustukset	110 000	77 000		
Myynti				
NETTO	-90 000	-63 000		

Rakennetaan Maustetielle uusi linjaus. Työ- ja elinkeinoministeriö on myöntänyt hankkeelle 55 % avustuksen.

**613 Kaavateiden päällystäminen**

	<b>Kustannusarvio</b>	<b>TA 2020</b>	<b>SU 2021</b>	<b>SU 2022</b>
Menot	-200 000	-100 000	-100 000	
Avustukset	55 000	27 500	27 500	
Myynti				
NETTO	-145 000	-72 500	-72 500	

Sahatien ja Maustetien päällystäminen Leiviskänkankaalla. Työ- ja elinkeinoministeriö on Maustetien päällystämiseen 55 % avustuksen.

**615 Katuvalaistus**

	<b>Kustannusarvio</b>	<b>TA 2020</b>	<b>SU 2021</b>	<b>SU 2022</b>
Menot	-100 000		-100 000	
Avustukset				
Myynti				
NETTO	-100 000		-100 000	

Katuvalojen rakentaminen Metsätalontielle, Tähtipolulle, Aurinkopolulle ja Maustetielle.



**616 Viemäriverkoston rakentaminen**

	<b>Kustannusarvio</b>	<b>TA 2020</b>	<b>SU 2021</b>	<b>SU 2022</b>
Menot	-220 000	-20 000	-100 000	-50 000
Avustukset				
Myynti				
NETTO	-220 000	-20 000	-100 000	-50 000

Ohjauskeskuksen uusiminen Koulukeskuksen pumppaamoon ja museon pääpumppaamon uusiminen.

**617 Seurantien viemäröinti**

	<b>Kustannusarvio</b>	<b>TA 2020</b>	<b>SU 2021</b>	<b>SU 2022</b>
Menot	-200 000		-100 000	-100 000
Avustukset				
Myynti				
NETTO	-200 000		-100 000	-100 000

Viemäröinnin rakentaminen Seurantielle.

**618 Liikennepuisto**

	<b>Kustannusarvio</b>	<b>TA 2020</b>	<b>SU 2021</b>	<b>SU 2022</b>
Menot		-30 000		
Avustukset				
Myynti				
NETTO		-30 000		

Liikennepuiston rakentaminen Malmin monitoimipuiston viereen.

**620 Leiviskänkankaan hulevesijärjestelmä**

	<b>Kustannusarvio</b>	<b>TA 2020</b>	<b>SU 2021</b>	<b>SU 2022</b>
Menot		-150 000		
Avustukset		55 000		
Myynti				
NETTO		-95 000		

Hulevesijärjestelmän rakentaminen Maustetielle. Työ- ja elinkeinoministeriö on myöntänyt hankkeelle 55 % avustuksen.

**Yhteensä**

	<b>Kustannusarvio</b>	<b>TA 2020</b>	<b>SU 2021</b>	<b>SU 2022</b>
Menot	-1 360 000	-680 500	-560 500	-290 500
Avustukset	165 000	159 500	27 500	
Myynti		20 000	20 000	20 000
NETTO	-1 195 000	-501 000	-513 000	-270 500

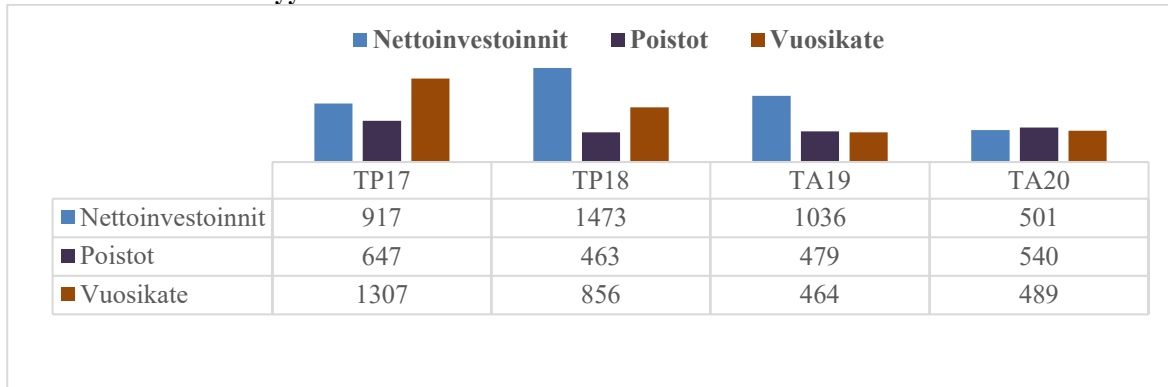
---

## 5 RAHOITUSOSA

Talousarvion rahoitusosassa esitetään toiminnan, investointien ja rahoituksen rahavirrat. Lisäksi rahoitusosassa esitetään lainakannassa tapahtuvat muutokset.

RAHOITUSOSA	TP 2018	TA 2019	TA 2020	TS 2021	TS 2022
<b>Toiminnan rahavirta</b>					
Vuosikate	855 969	464 000	489 400	472 800	474 100
Tulorahoituksen korjauserät	- 68 249	- 15 000	- 10 000	- 10 000	- 10 000
<b>Toiminnan rahavirta Yhteensä</b>	<b>787 720</b>	<b>449 000</b>	<b>479 400</b>	<b>442 800</b>	<b>464 100</b>
<b>Investointien rahavirta</b>					
Investointimenot	- 1 629 752	- 1 285 500	- 680 500	- 560 500	- 290 500
Rahoitusosuudet investointimenoihin	126 060	240 000	179 500	47 500	
Pysyvien vast. hyödykkeiden luovutustulot	98 486	25 000	30 000	30 000	30 000
<b>Investointien rahavirta Yhteensä</b>	<b>- 1 405 206</b>	<b>- 1 020 500</b>	<b>- 471 000</b>	<b>- 483 000</b>	<b>- 260 500</b>
<b>Toiminnan ja investointien rahavirta</b>	<b>- 617 486</b>	<b>- 571 500</b>	<b>8 400</b>	<b>- 20 200</b>	<b>203 600</b>
<b>Rahoituksen rahavirta</b>					
<b>Antolainauksen muutokset</b>					
Antolainasaamisten lisäykset	- 160 000				
Antolainasaamisten vähennykset	175 490	15 500	15 500	15 500	15 500
<b>Antolainauksen muutokset Yhteensä</b>	<b>15 490</b>	<b>15 500</b>	<b>15 500</b>	<b>15 500</b>	<b>15 500</b>
<b>Lainakannan muutokset</b>					
Pitkäaikaisten lainojen lisäys		1 000 000		700 000	
Pitkäaikaisten lainojen vähennys	- 396 488	- 396 500	- 465 000	- 469 000	- 379 000
Lyhytaikaisten lainojen muutos	600 000	- 300 000	600 000		200 000
<b>Lainakannan muutokset Yhteensä</b>	<b>203 512</b>	<b>303 500</b>	<b>135 000</b>	<b>231 000</b>	<b>- 179 000</b>
<b>Muut maksuvalmiuden muutokset</b>	<b>139 333</b>				
<b>Rahoituksen rahavirta Yhteensä</b>	<b>358 335</b>	<b>319 000</b>	<b>150 500</b>	<b>246 500</b>	<b>- 163 500</b>
<b>Rahavarojen muutos</b>	<b>- 259 151</b>	<b>- 252 500</b>	<b>158 900</b>	<b>226 300</b>	<b>40 100</b>
<b>Tavoitteet ja tunnuslukujen tavoitearvot</b>					
Toiminnan ja investointien rahavirran kertymä 5 vuodelta, 1000 €		-1264	1641		
Investointien tulorahoitus, %		44,4	97,7		
Lainanhoitokate		1,2	1,1		
Kassan riittävyys, pv		7,4	5,5		
Asukasmäärä		1585	1570		

## Tulorahoituksen riittävyys



### 5.1 Rahoitusosan tavoitteet ja tunnusluvut

#### Toiminnan ja investointien rahavirran kertymä

Toiminnan ja investointien rahavirta -välituloksen tilinpäätösvuoden ja neljän edellisen vuoden kertymän avulla voidaan seurata investointien omarahoituksen toteutumista pitemmällä aikavälillä. Omarahoitusvaatimus täyttyy, jos kertymä viimeksi päätyneenä tilinpäätösvuonna on positiivinen.

#### Investointien tulorahoitus, %

=  $100 * \text{Vuosikate} / \text{Investointien omahankintameno}$

Investointien tulorahoitus -tunnusluku kertoo, kuinka paljon investointien omahankintamenoista on rahoitettu tulorahoituksella. Tunnusluku vähennettynä sadasta osoittaa prosenttiosuuden, mikä on jäänyt rahoitettavaksi pääomarahoituksella eli pysyvien vastaavien hyödykkeiden myynnillä, lainalla tai rahavarojen määrää vähentämällä.

Investointien omahankintamenolla tarkoitetaan rahoituslaskelman investointimenoja, joista on vähennetty rahoituslaskelmaan merkityt rahoitusosuudet.

#### Lainanhoitokate

=  $(\text{Vuosikate} + \text{Korkokulut}) / (\text{Korkokulut} + \text{Lainan lyhennykset})$

Lainanhoitokate kertoo kunnan tulorahoituksen riittävyyden vieraan pääoman korkojen ja lyhennysten maksuun.

Tulorahoitus riittää lainojen hoitoon, jos tunnusluvun arvo on 1 tai suurempi. Kun tunnusluvun arvo on alle 1, joudutaan vieraan pääoman hoitoon ottamaan lisälainaa, realisoimaan kunnan omaisuutta tai vähentämään rahavaroja.

#### Kassan riittävyys (pv)

=  $365 \text{ pv} * \text{Rahavarat } 31.12. / \text{Kassasta maksut tilikaudella}$ .

Kunnan maksuvalmiutta kuvataan kassan riittävyytenä päivissä. Tunnusluku ilmaisee, monenko päivän kassasta maksut voidaan kattaa kunnan rahavaroilla.

## 6 MÄÄRÄRAHOJEN JA TULOARVIOIDEN YHTEENVETOLASKELMA

	Sitovuus	Määrärahat	Tuloarviot	Netto	Poistot	Tulos
<b>KÄYTTÖTALOUSOSA</b>						
<b>10 Keskusvaalilautakunta</b>						
100 Vaalit						
<b>12 Tarkastuslautakunta</b>						
120 Tilintarkastus	N	- 15 000		- 15 000		- 15 000
<b>13 Kunnanhallitus</b>						
130 Yleinen hallinto	N	- 636 900	77 300	- 559 600	- 1 900	- 561 500
140 Sosiaali- ja terveystalutus	N	- 5 916 000		- 5 916 000		- 5 916 000
150 Muut palvelut	N	- 167 900	40 900	- 127 000		- 127 000
160 Elinkeinoelämän edistäminen	N	- 69 000		- 69 000		- 69 000
200 Maaseudun kehittäminen	N	- 22 000		- 22 000		- 22 000
13 Kunnanhallitus Yhteensä	N	- 6 826 800	118 200	- 6 708 600	- 1 900	- 6 710 500
<b>40 Sivistyslautakunta</b>						
400 Hallinto ja koulutoimisto	N	- 53 400		- 53 400		- 53 400
405 Keskuskeittiö	N	- 425 400	423 000	- 2 400	- 6 500	- 8 900
410 Perusopetus	N	- 2 400 000	225 800	- 2 174 200	- 131 900	- 2 306 100
420 Esiopetus	N	- 233 400	7 500	- 225 900	- 7 800	- 233 700
430 Varhaiskasvatus	N	- 797 400	60 800	- 736 600	- 17 900	- 754 500
460 Vapaa-aikatoimi	N	- 230 200	8 100	- 222 100	- 64 300	- 286 400
490 Kulttuuritoimi	N	- 274 900	5 100	- 269 800	- 13 300	- 283 100
40 Sivistyslautakunta Yhteensä	N	- 4 414 700	730 300	- 3 684 400	- 241 700	- 3 926 100
<b>50 Tekninen lautakunta</b>						
500 Hallinto ja tekninen toimisto	N	- 53 800		- 53 800		- 53 800
510 Yhdyskuntasuunnittelu	N	- 2 800		- 2 800	- 38 400	- 41 200
530 Rakennusten ja kiinteistöjen hoito	N	- 447 600	729 400	281 800	- 76 800	205 000
540 Maa- ja metsätilat ja ympäristön huolto	N	- 18 600	38 500	19 900		19 900
550 Jätehuolto	N	- 314 000	285 000	- 29 000	- 27 500	- 56 500
555 Energiahuolto	N	- 281 300	301 000	19 700	- 15 500	4 200
560 Liikenneväylät, puistot ja yleiset alueet	N	- 108 100		- 108 100	- 127 500	- 235 600
600 Rakennusvalvonta	N	- 46 300	15 000	- 31 300		- 31 300
610 Palo- ja pelastustoimi	N	- 227 200	41 000	- 186 200	- 10 800	- 197 000
50 Tekninen lautakunta Yhteensä	N	- 1 499 700	1 409 900	- 89 800	- 296 500	- 386 300
<b>Käyttötalous Yhteensä</b>		<b>- 12 741 200</b>	<b>2 258 400</b>	<b>- 10 482 800</b>	<b>- 540 100</b>	<b>- 11 047 900</b>

**TALOUSARVION MÄÄRÄRAHOJEN JA TULOARVIOIDEN YHTEENVETO**

	Sitovuus	Määrärahat	Tuloarviot	B/N
<b>TULOSLASKELMAOSA</b>				
Verotulot	B		4 925 000	4 925 000
Valtionosuudet	B		6 030 000	6 030 000
Korkotuotot	B		8 900	8 900
Muut rahoitustuotot	B		23 300	23 300
Korkokulut	B	- 14 500		- 14 500
Muut rahoituskulut	B	- 500		- 500
<b>INVESTOINTIOSA</b>				
<b>Yleishallinto</b>				
Kiinteä omaisuus	N	- 20 000	20 000	
Aineeton omaisuus	N	- 10 000		- 10 000
Sijoitukset	N	- 120 500		- 120 500
Yleishallinto yhteensä		- 150 500	20 000	- 130 500
<b>Sivistyslautakunta</b>				
Talonrakennus	N	- 30 000		- 30 000
Sivistyslautakunta Yhteensä		- 30 000		- 30 000
<b>Tekninen lautakunta</b>				
Aineeton käyttöomaisuus	N	- 40 000		- 40 000
Talonrakennus	N	- 20 000		- 30 000
Julkinen käyttöomaisuus		- 170 000	104 500	- 165 500
Kiinteät rakenteet ja laitteet		- 270 000	55 000	215 000
Tekninen lautakunta Yhteensä		- 600 000	159 500	- 370 500
<b>Investointiosa Yhteensä</b>		<b>- 680 500</b>	<b>179 500</b>	<b>- 501 000</b>
<b>RAHOITUSOSA</b>				
Rahoitustoiminta				
Antolainauksen muutokset				
Antolainasaamisten lisäykset	B			
Antolainasaamisten vähennykset	B		15 500	15 500
Lainakannan muutokset				
Pitkäaikaisten lainojen lisäys	B			
Pitkäaikaisten lainojen vähennys	B	- 465 000		- 465 000
Lyhytaikaisten lainojen muutos			600 000	600 000
Lyhytaikaisten lainojen muutos	N			
Vaikutus maksuvalmiuteen Yhteensä			- 158 900	- 158 900
<b>TALOUSARVION LOPPUSUMMA</b>		<b>- 13 901 700</b>	<b>13 901 700</b>	

## 7 JÄTEVESILAITOKSEN KIRJANPIDOLLINEN TASEYKSIKKÖ

<b>TULOSLASKELMA</b>	<b>TP 2018</b>	<b>TA 2019</b>	<b>TA 2020</b>	<b>TS 2021</b>	<b>TS 2022</b>
<b>Liikevaihto</b>					
Vesimaksut	250 858	247 000	280 000	280 000	280 000
Vesimaksut sisäiset	15 714	13 000			
Vuokratulot	59				
Liittymismaksut	12 565	11 000	5 000	25 000	5 000
Muut tuotot	1 750				
Liikevaihto yhteensä	269 775	271 000	285 000	305 000	285 000
<b>Aineet ja tarvikkeet</b>					
Ostot tilikaudella	- 11 369	- 9 790	- 10 300	- 10 300	- 10 300
<b>Palvelujen ostot</b>					
Palvelujen ostot	- 314 359	- 294 600	- 300 300	- 300 300	- 300 300
Palvelujen ostot sisäiset	- 5 100	- 1 400	- 1 400	- 1 400	- 1 400
	- 319 459	- 296 000	- 301 700	- 301 700	- 301 700
<b>Henkilöstökulut</b>					
Palkat ja sosiaalikulut	- 1 799	- 1 810			
<b>Toimintakulut</b>	<b>- 321 258</b>	<b>- 307 600</b>	<b>- 312 000</b>	<b>- 312 000</b>	<b>- 312 000</b>
<b>Poistot</b>	<b>- 36 175</b>	<b>- 27 200</b>	<b>- 27 500</b>	<b>- 27 500</b>	<b>- 27 500</b>
<b>Liikealijäämä</b>	<b>- 99 028</b>	<b>- 63 800</b>	<b>- 54 500</b>	<b>- 34 500</b>	<b>- 54 500</b>
<b>Rahoitustuotot ja -kulut</b>					
Korvaus peruspääomasta (sis.)	- 9 419	- 9 420	- 9 420	- 9 420	- 9 420
<b>Tilikauden alijäämä</b>	<b>- 108 446</b>	<b>- 73 220</b>	<b>- 63 920</b>	<b>- 43 920</b>	<b>- 63 920</b>
<b>= SITOVAT ERÄT</b>					