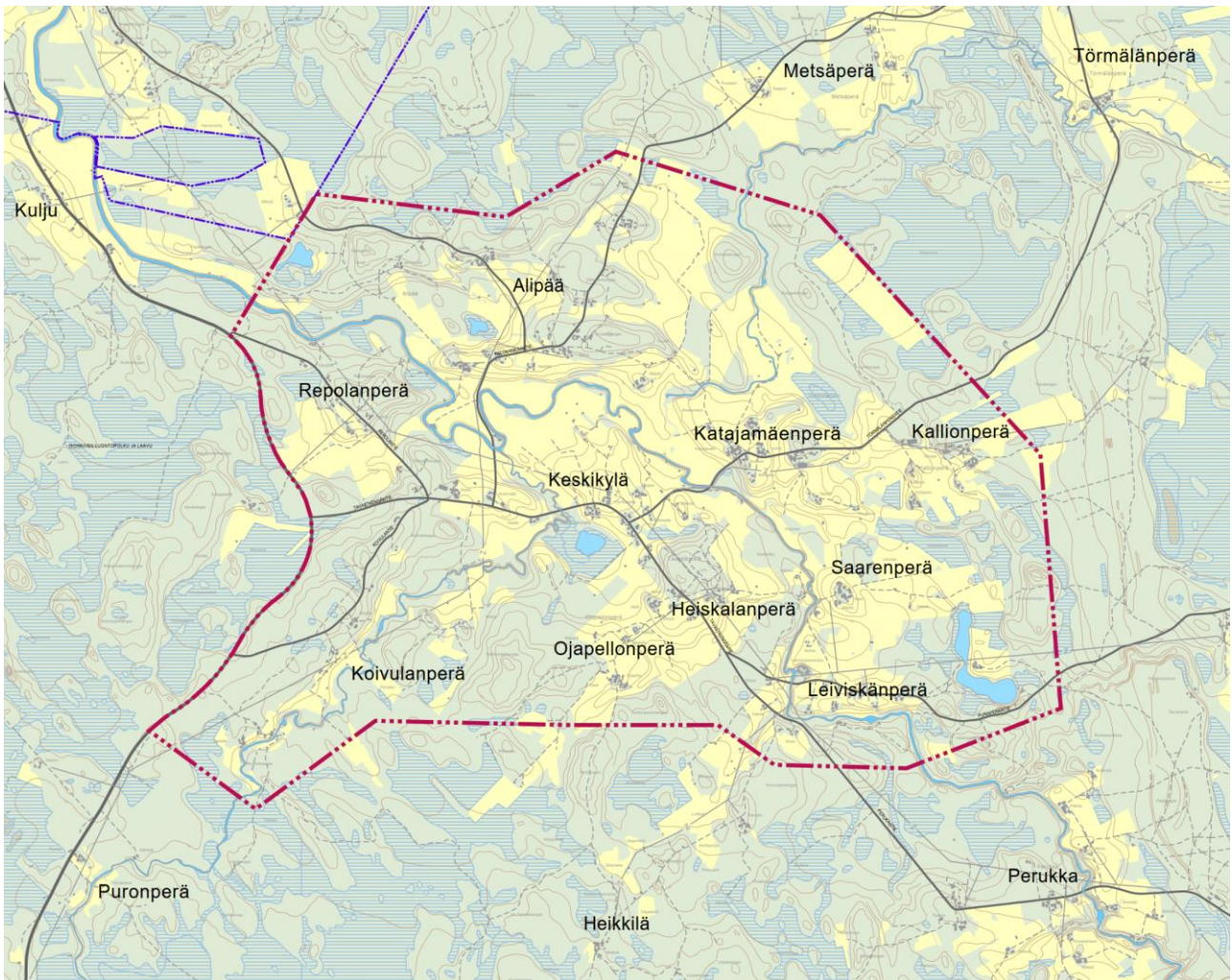


# Osallistumis- ja arviointisuunnitelma

Tavastkengän osayleiskaava



Tässä suunnitelmassa kerrotaan maankäyttö- ja rakennuslain 63 §:n mukaisesti, miten osallistuminen ja vuorovaikutus sekä kaavan vaikutusten arviointi tapahtuvat kaavaprosessissa.

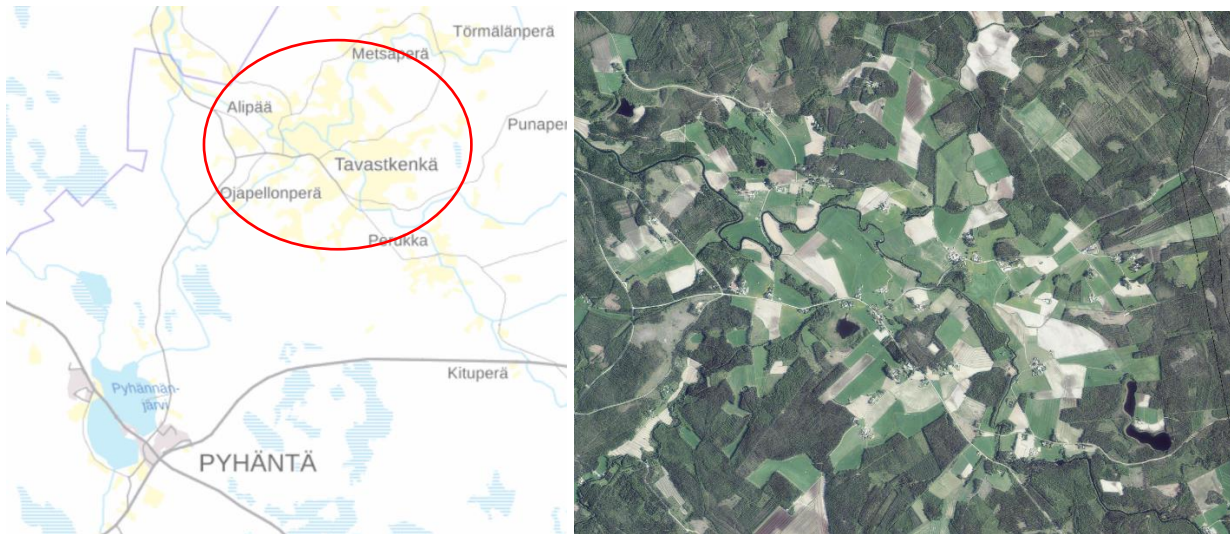


päivitys 23.3.2023

## Suunnittelualue

Yleiskaava laaditaan noin 2100 hehtaarin suuruiselle Tavastkengän kylän ydinalueelle. Suunnittelualan alustava rajausta on esitelty kansilehdellä. Tavastkengällä ei ennestään ole kunnan yleis- tai asemakaavaa.

Tavastkengän kylä on noin 300 asukkaan vireä maaseutukylä, joka sijaitsee 12 km päässä Pyhännän keskustasta ja 14 km päässä Leiviskänkankaan työpaikka-alueesta. Alue on vahvaa ja aktiivista maatalousaluetta, jolla on useita tilakeskuksia. Tavastkengän kulttuurimaisema on maakunnallisesti arvokas. Vahvana omaleimaisuutta luovana piirteenä alueella ovat kumpuileva maisema, johon viljelysalueet, asutus ja tiestö ovat aikojen kuluessa asettuneet. Alueelle on rakennettu myös siirtoviemäri.



Suunnittelualan sijainti ja ortoilmakuva alueelta (Maanmittauslaitoksen kartta-aineistot)

## Suunnittelun tavoitteet

Tavastkengän kylälle laaditaan oikeusvaikutteinen yleiskaava, joka ohjaa suoraan rakentamista ja muuta maankäyttöä. Tarkoituksena on selvittää erityisesti uusien mahdollisten asuinpaikkojen sijoittuminen. Rakennuspaikat on tarkoitus osoittaa kaavassa tilakohtaisesti siten, että yleiskaavaa voidaan käyttää suoraan rakennusluvan myöntämisen perusteena (MRL 44 §).

Kaavasunnittelussa huomioidaan erityisesti maisema-, ja luonto- ja kulttuuriympäristön arvot, tulvauhka ja alueella harjoitettavat elinkeinot ja oleva infrastruktuuri. Suunnittelualueeseen sisältyvät ranta-alueet ovat pääosin viljeltyjä alueita, joille ei suunnitella rakentamista. Rakentamisalueiden suunnittelussa huomioidaan ympäristötekijöiden ja kylärakenteen ohella maanomistajien toiveet, kiinteistöjaotus ja tasapuolisuus.

Kunnan tavoitteena on saada kaavoituksen kautta Tavastkengälle uusia asuintontteja pitkän aikavälin tarpeeseen ja vahvistaa tärkeän maaseutukylän elinvoimaisuutta. Tavoitteena on myös laatia kerralla riittävät ympäristöselvitykset helpottamaan yksittäisten rakennushankkeiden lupamenettelyä ja rakentamisen ohjausta, ja sitä kautta edistää rakennushankkeiden toteutumista.

Tavoitteena on turvata jokaisen maanomistajan ja asukkaan osallistumismahdollisuus kaavoituksen valmisteluun, vuorovaikutteisuus sekä avoin tiedottaminen käsiteltävänä olevista asioista.

Yleiskaavan laatimisesta ja kaavoituskustannuksista vastaa Pyhännän kunta. Kaavoitusaietta on esitelty ennakkoon Tavastkengän kylätalolla elokuussa 2021 ja helmikuussa 2022 pidetyissä info- ja keskustelutilaisuuksissa.



# Suunnittelun lähtökohdat

## Valtakunnalliset alueidenkäyttötavoitteet

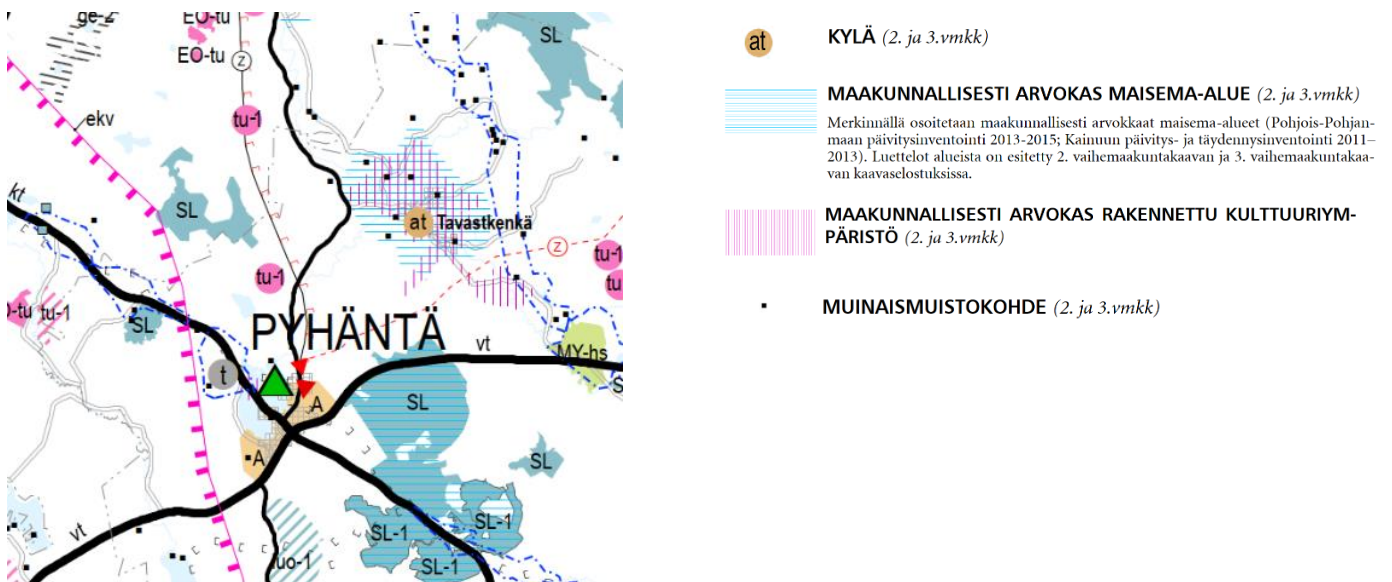
Valtioneuvosto on päättänyt 30.11.2000 valtakunnallisista alueidenkäyttötavoitteista, jotka on otettava kaavoituksessa huomioon. Tavoitteet on tarkistettu vuonna 2009 ja uudestaan 2017 (voimaantulo 1.4.2018). Keskeiset teemat uusissa valtakunnallisissa alueidenkäyttötavoitteissa ovat toimivat yhdyskunnat ja kestävä liikkuminen, tehokas liikennejärjestelmä, terveellinen ja turvallinen elinympäristö, elinvoimainen luonto- ja kulttuuriympäristö sekä luonnonvarat ja uusiutumiskykyinen energiahuolto.

## Maakuntakaava

Alueella on voimassa viime vuosina kolmessa vaiheessa uudistettu Pohjois-Pohjanmaan maakuntakaava, joka on otettava yleiskaavaa laadittaessa huomioon.

1. vaihemaakuntakaava on hyväksytty maakuntavaltuustossa 2.12.2013, vahvistettu ympäristöministeriössä ja tullut lainvoimaiseksi 2017.
2. vaihemaakuntakaava on hyväksytty maakuntavaltuustossa 7.12.2016 ja saanut lainvoiman.
3. vaihemaakuntakaava on hyväksytty maakuntavaltuustossa 11.6.2018 ja määrätty tulemaan voimaan ilman lainvoimaa maakuntahallituksessa maankäyttö- ja rakennuslain 201 §:n nojalla 5.11.2018. Korkein hallinto-oikeus (KHO) on 17.1.2022 antamallaan päätöksellä hylännyt vaihemaakuntakaavan hyväksymistä koskevat valitukset ja 3. vaihemaakuntakaava on saanut lainvoiman.

Lisäksi maakunnassa on tullut vireille 11.10.2021 Pohjois-Pohjanmaan energia- ja ilmastovaihemaakuntakaavan laatiminen, ja sitä koskeva luonnos on ollut nähtävillä syksyllä 2022 valmisteluvaiheen kuulemista varten. Pohjois-Pohjanmaan energia- ja ilmastovaihemaakuntakaavan on tarkoitus edetä ehdotusvaiheeseen vuoden 2023 aikana.



Ote maakuntakaavojen yhdistelmäkartasta 18.1.2022

Voimassa olevassa Pohjois-Pohjanmaan maakuntakaavassa Tavastkenkä on maaseutualueen kannalta tärkeä kylä (at). Lisäksi alue on maakunnallisesti arvokasta maisema-alueita (Tavastkengän kulttuurimaisema) ja maakunnallisesti arvokasta rakennettua kulttuuriympäristöä (. Kylää ja maisema-alueita ja kulttuuriympäristöä koskeviin maakuntakaavamerkintöihin liittyy myös erityisiä suunnittelumääräyksiä. Alueella on myös useita muinaismuistokohteita. Tavastkengän itäpuolella yleiskaavoitettavan alueen ulkopuolella on tärkeä pohjavesialue.

## Yleiskaavan sisältövaatimukset

Yleiskaavaa laadittaessa on huomioitava mm. seuraavat seikat (MRL 39 §):

- yhdyskuntarakenteen toimivuus, taloudellisuus ja ekologinen kestävyys
- olemassa olevan yhdyskuntarakenteen hyväksikäyttö
- asumisen tarpeet ja palveluiden saatavuus
- mahdollisuudet liikenteen sekä energia-, vesi- ja jätehuollon tarkoituksenmukaiseen järjestämiseen
- mahdollisuudet turvalliseen, terveelliseen ja eri väestöryhmien kannalta tasapainoiseen elinympäristöön
- kunnan elinkeinoelämän toimintaedellytykset
- ympäristöhaittojen vähentäminen
- rakennetun ympäristön, maiseman ja luonnonarvojen vaaliminen
- virkistykseen soveltuvien alueiden riittävyys

## Tavastkengän kyläsuunnitelma 2017–2020

Tavastkengän maa- ja kotitalousseura ry on laatinut aluetta koskevan kyläsuunnitelman, jota varten on toteutettu myös kyläkysely vuonna 2016. Kyläsuunnitelmaan sisältyy koonti kylän tilasta ja toiminnasta, ja siinä on nostettu esille tulevia, kyläläisille tärkeitä kehittämishankkeita. Niistä tärkeimpänä oli vastikään koulukäytöstä poistuneen koulukiinteistön kehittäminen, Kurkelanjärven virkistyskäytön lisääminen ja Törmäsjoen Myllykosken kunnostaminen. Myös uusien asukkaiden hankkiminen nousi esille, ja myytäviä / vuokrattavia kiinteistöjä onkin kartoitettu kyläläisten toimesta ja perustettu siltä pohjalta kylän oma tonttipörssi.

## Rakennusjärjestys

Pyhännän rakennusjärjestys on hyväksytty kunnanvaltuustossa 25.1.2016.

Rakennusjärjestyksessä osa Siikajoen ja Pyhännänjoen ranta-alueista on vapautettu rantojen suunnittelutarpeesta. Vapautukset koskevat Tavastkengän reuna- ja lievealueilla olevia jokiosuuksia, jotka sijoittuvat pääosin kaavoitettavan alueen ulkopuolelle.

## Kuntastrategia

Pyhännän strategia on laadittu vuosille 2021–2025.

## Vaikutusten arviointi

Kaavaa laadittaessa selvitetään tarpeellisessa määrin suunnitelman ja tarkasteltavien vaihtoehtojen toteuttamisen ympäristövaikutukset, mukaan lukien yhdyskuntataloudelliset, sosiaaliset, kulttuuriset ja muut vaikutukset. Selvitykset tehdään koko siltä alueelta, jolla kaavalla voidaan arvioida olevan olennaisia vaikutuksia. Kaavan vaikutukset arvioidaan osana kaavaprosessia maankäyttö- ja rakennuslain ja –asetuksen mukaisesti (MRL 9 §, MRA 1 §):

- 1) ihmisten elinoloihin ja elinympäristöön
- 2) maa- ja kallioperään, veteen, ilmaan ja ilmastoon
- 3) kasvi- ja eläinlajeihin, luonnon monimuotoisuuteen ja luonnonvaroihin
- 4) alue- ja yhdyskuntarakenteeseen, yhdyskunta- ja energiatalouteen sekä liikenteeseen
- 5) kyläkuvaan, maisemaan, kulttuuriperintöön ja rakennettuun ympäristöön

Kaavan vaikutuksia selvittäessä otetaan huomioon kaavan tehtävä ja tarkoitus. Vaikutusten selvittäminen perustuu suunnittelualueelta käytössä oleviin perustietoihin, selvityksiin, maastokäynteihin, osallisilta saataviin lähtötietoihin (asukkaat ja maanomistajat) sekä viranomaisten lausuntoihin ja osallisten jättämiin huomautuksiin. Vaikutuksia voidaan arvioida kaavatyön edetessä yhteistyössä niiden viranomaisten kanssa, joiden toimialaa kysymykset koskevat.

## Osalliset

Maankäyttö- ja rakennuslain 62 §:n mukaan kaavoitukseen osallisia ovat alueen maanomistajat ja ne, joiden asumiseen, työntekoon tai muihin oloihin kaava saattaa huomattavasti vaikuttaa. Lisäksi osallisia ovat viranomaiset ja yhteisöt, joiden toimialaa suunnittelussa käsitellään. Osallisilla on mahdollisuus osallistua kaavan valmisteluun, arvioida kaavan vaikutuksia, ja lausua kirjallisesti tai suullisesti mielipiteensä asiasta. Tässä kaavahankkeessa keskeisiä osallisia ovat:

- Suunnittelualueen ja vaikutusalueen maanomistajat, asukkaat, yrittäjät ja toimijat
- Tavastkengän Maa- ja kotitalousseura ry
- Kunnan toimielimet ja viranhaltijat, joiden toimialaa asia koskee
- Pohjois-Pohjanmaan liitto
- Pohjois-Pohjanmaan ELY-keskus
- Pohjois-Pohjanmaan museo
- Ympäristöpalvelut Helmi
- Jokilaaksojen pelastuslaitos
- Alueella toimivat sähköyhtiöt
- Pyhännän Vesi Oy
- Siikalatvan keskuspuhdistamo Oy
- Siikaverkko Osuuskunta

## Alustava aikataulu ja osallistuminen

3/2022	<p><b>Kaavan vireilletulo, OAS nähtäville</b></p> <p>Kaavatyö kuulutetaan vireille ja osallistumis- ja arviointisuunnitelma (OAS) asetetaan nähtäville koko kaavoitusprosessin ajaksi.</p> <p>OAS:n riittävydestä on mahdollista jättää kirjallinen mielipide (suunnittelun tavoitteet, osallistumisjärjestelyt ja vaikutusten arviointi). OAS:aa voidaan tarkistaa ja päivittää suunnitteluprosessin aikana kaavan eri kuulemisvaiheissa.</p>
3–10/2022	<p><b>Selvitysvaihe</b></p> <p>Kaava-alueen maanomistajille ja asukkaille järjestetään karttapohjainen <b>kysely</b> rakennuspaikkatoiveista ja muista maankäytön tavoitteista.</p> <p>Laaditaan seuraavat selvitykset:</p> <ul style="list-style-type: none"> <li>• Rakennusinventointi ja maisemaselvitys</li> <li>• Luontoselvitys (kasvillisuus ja pesimälinnusto)</li> <li>• Arkeologinen inventointi</li> <li>• Muut kaava-alueen olosuhteita koskevat perusselvitykset kuten väestörakenne, elinkeinot ja tilakeskukset, liikenne, yhdyskuntatekniset verkostot, virkistyskäyttö, ympäristön häiriötekijät ja rakentamisen rajoitteet (melu, voimalinjat, tulvauhka yms.)</li> </ul> <p>Järjestetään 1.viranomaisneuvottelu kaavoituksen aloitus- tai valmisteluvaiheessa: selvitysten riittävyys, kaavan tavoitteet</p>
6-7/2023	<p><b>Kaavaluonnos nähtävillä</b></p> <p>Selvitysten ja maanomistajakyselyn pohjalta laaditaan kaavaluonnos kaavamerkintöineen ja määräyksineen ja kaavaselostus, joka sisältää alustavan vaikutusten arvioinnin.</p> <p>Kaavaluonnoksesta järjestetään maanomistajille ja kyläläisille <b>esittelytilaisuus</b>.</p>

	<p>Kaavaluonnos asetetaan nähtäville valmisteluvaiheen kuulemista varten vähintään 30 päivän ajaksi ja siitä pyydetään tarvittavat viranomaislausunnot.</p> <p>Osalliset voivat jättää vapaamuotoisia mielipiteitä kaavaluonnoksesta kirjallisesti tai sähköpostitse nähtävilläoloajan kuluessa.</p> <p>Luonnoksesta saatuihin mielipiteisiin ja lausuntoihin laaditaan vastineet, jotka kunta käsittelee.</p>
<p><b>11-12/2023</b></p>	<p><b>Kaavaehdotus nähtävillä</b></p> <p>Tarvittaessa järjestetään 2. viranomaisneuvottelu kaavaehdotusvaiheessa.</p> <p>Kaava korjataan ja täydennetään kaavaehdotukseksi, joka asetetaan nähtäville vähintään 30 päivän ajaksi ja siitä pyydetään tarvittavat viranomaislausunnot.</p> <p>Yleiskaava-alueen ulkopaikkakuntalaisille maanomistajille, joiden osoitteet ovat kunnalla tiedossa, lähetetään tieto kaavaehdotuksen nähtävillä olosta.</p> <p>Osalliset voivat jättää kirjallisia muistutuksia kaavaehdotuksesta nähtävilläoloajan kuluessa.</p> <p>Ehdotuksesta saatuihin lausuntoihin ja muistutuksiin laaditaan vastineet, jotka kunta käsittelee.</p>
<p><b>1-2/2024</b></p>	<p><b>Kaavan hyväksyminen</b></p> <p>(tarvittaessa viranomaisneuvottelu)</p> <p>Jos oleellisia muutoksia kaavaan ei tule, kaavaehdotus saatetaan kunnan hyväksymiskäsittelyyn.</p> <p>Yleiskaavan hyväksyy Pyhännän kunnanvaltuusto. Muistutuksen jättäneille ja siinä yhteydessä osoitteensa ilmoittaneille lähetetään tieto kunnanvaltuuston päätöksestä postitse.</p> <p>Kunnanvaltuuston hyväksymispäätöksestä voi valittaa 30 vuorokauden kuluessa Pohjois-Suomen hallinto-oikeudelle. Jos valituksia ei jätetä, yleiskaava vahvistuu ja kunta kuuluttaa asiasta lehti-ilmoituksella.</p>

Kaavoituksen käynnistymisestä, kaavasuunnitelmien nähtäville asettamisesta, maanomistaja- ja asukaskyselyistä ja esittelytilaisuuksista ilmoitetaan julkisilla kuulutuksilla. Ilmoitukset julkaistaan kunnan internetsivuilla ja kunnan ilmoitustaululla. Kaavoitusta koskeva materiaali on nähtävillä kunnan internetsivuilla ja kunnanvirastolla sen aukioloaikoina.

## Yhteystiedot

Asemakaava tehdään konsulttityönä Sweco Finland Oy:ssä. Kaavoitusta ohjaa Pyhännän kunnan kaavoituksesta vastaavat viranhaltijat. Kaavatyon ohjausryhmänä toimii Pyhännän kaavoitustoimikunta.

### Pyhännän kunta

Manuntie 2  
92930 Pyhäntä  
Tekninen päällikkö ja rakennustarkastaja Timo Aitto-oja  
timo.aitto-oja@pyhanta.fi  
040 1912 203

### Kaavaa laativa konsultti

Sweco  
Arkkitehti Elina Marjakangas  
elina.marjakangas@sweco.fi